

# 그 경험의 발견과 공감

문학 듣기·말하기

- (1) 년 바보다
- (2) 나의 모국어는 침묵
- (3) 공감하며 대화하기



## 1 대단원 설정의 취지

이 단원은 학생들이 자신만의 독특한 개성을 살려 삶에서 가치를 발견하고 이를 창의적으로 표현하는 능력과 태도를 기르는 데 목적이 있다. 그리고 대화 과정에서 상대방의 상황과 처지를 이해하며 듣고, 상대방에게 공감을 표시할 수 있는 내용을 선정하여 표현하는 능력을 기르기 위해 설정하였다.

이 단원에서는 학생들이 자신의 가치 있는 경험을 개성적인 발상으로 반어, 역설, 풍자, 운율과 같은 다양한 문학적 표현 방법을 활용하여 형상화하는 활동을 한다. 또한, 상대방의 상황과 처지를 고려하며 공감하는 대화를 통해 상대방의 감정을 깊이 있게 이해하고 상대방의 관점에서 문제를 바라보며 협력적으로 소통하는 활동을 한다. 이런 활동을 하면서 자신의 경험과 생각에 새로운 의미를 부여하여 문학적으로 형상화하는 창의적 사고 능력과, 상대방의 처지와 감정을 헤아리며 공감적으로 대화하는 의사소통 능력을 기를 수 있을 것이다.

## 2 대단원 학습 목표와 관련 성취기준

구분	① 년보다	② 나의 모국어는 침묵	③ 공감하며 대화하기
학습 목표 및 성취기준	자신의 가치 있는 경험을 개성적인 발상과 표현으로 형상화할 수 있다.		상대방의 감정에 공감하며 적절하게 반응하는 대화를 나눌 수 있다.
중점 사항	반어 표현이 나타난 시, 풍자 표현이 나타난 시조를 감상하며 반어, 풍자, 운율의 원리와 그 효과를 이해하게 한다. 학생들이 자신의 개성을 살려 문학 창작 활동을 보다 풍요롭게 수행하도록 하는데 중점을 둔다.	수필에 나타난 글쓰이의 가치 있는 경험과 개성적인 표현을 파악하고, 역설의 원리와 그 효과를 이해하게 한다. 삶에 관해 문학적으로 성찰하고 이를 개성적으로 표현하는 능력을 기르는 데 중점을 둔다.	상대방의 상황과 처지를 이해하며 듣고, 상대방에게 공감을 표시할 수 있는 내용을 선정하여 표현하는 능력을 기르도록 한다. 상대방의 말에 적절히 반응하며 듣는 적극적인 공감적 듣기의 방법을 익히는 데 중점을 둔다.
학교급 간 연계성	[초등학교] 문학은 가치 있는 내용을 언어로 표현하여 아름다움을 느끼게 하는 활동임을 이해하고 문학 활동을 한다. [중학교] 비유와 상징의 표현 효과를 바탕으로 작품을 수용하고 생산한다. [고등학교] 문학의 수용과 생산 활동을 통해 다양한 사회·문화적 가치를 이해하고 평가한다.		[초등학교] 적절한 표정, 몸짓, 말투로 말한다. [중학교] 상대가 처한 상황을 이해하고 공감하며 듣는 태도를 지닌다. [고등학교] 상황과 대상에 맞게 언어 예절을 갖추어 대화한다.

## 3 교수·학습 및 평가 방법

- 발산적 사고를 할 수 있도록 일상생활에서 겪는 가치 있는 경험을 이끌어 내는 활동에 중점을 둔다.
- 개성적 발상과 표현을 지도할 때는 학생들이 표현 방법 각각에 대한 지식을 기계적으로 적용하는 수준의 활동을 하기보다는, 삶에 대해 문학적으로 성찰하고 이를 표현하는 능력을 기르도록 한다.

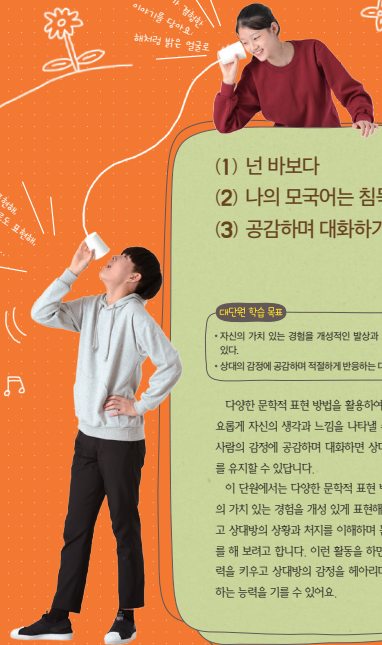
- 창의적 재구성 활동 및 비평 활동, 일상생활에서의 정서 표현 활동, 다양한 유형의 작품 창작 활동을 수행할 수 있도록 한다.
- 이 단원에 제시된 웹툰 등에서의 대화 상황을 바탕으로 하여 공감하며 대화하는 방법을 익히고 학생들이 자신의 경험으로 연결하여 자신의 듣기·말하기 태도를 성찰할 수 있도록 지도한다.
- 역할극을 해 보며 학생들이 겪을 법한 다양한 듣기·말하기의 상황에서 상대방의 상황과 처지를 이해하고 공감하며 대화하는 방법을 적용해 보도록 지도한다.
- 반어, 역설, 풍자, 운율 등 문학 용어와 관련하여 평가할 때는 각 용어의 형식적 구별에 치중하기보다는 표현 효과를 중심으로 한 전체적인 감상 및 창작 능력에 중점을 두도록 한다.
- 문학에 관한 지식, 작품의 수용과 생산 능력, 문학에 관한 태도, 문학 활동 경험 등을 종합적으로 평가하도록 한다.
- 말하기 수행에서 화자가 청자를 존중하고 배려하는 언어적·비언어적 표현을 사용할 수 있도록 한다.
- 상대방에게 공감하며 대화하기를 평가할 때는 매체 자료를 활용하거나 인상 깊은 경험을 발표하는 등 다양한 듣기 상황에서 이루어지도록 한다.
- 학생들이 수행한 대화를 분석적·총체적으로 평가할 수 있는 평가 기준을 세우고, 이 평가 기준에 따라 공감하는 대화가 잘 이루어졌는지 교사 평가 및 상호 평가를 한다.
- 학습한 듣기·말하기에 대한 지식과 기능, 태도가 학생들의 듣기·말하기 수행에 제대로 적용되고 있는지 평가한다.



# 1

## 경험의 발견과 공감

문학 듣기·말하기



- (1) 년 바보다
- (2) 나의 모국어는 침묵
- (3) 공감하며 대화하기



**대단원 학습 목표**

· 자신의 가치 있는 경험을 개성적인 발상과 표현으로 형상화할 수 있다.

· 상대의 감정에 공감하며 적절하게 반응하는 대화를 나눌 수 있다.

다양한 문학적 표현 방법을 활용하여 글을 쓰면 더욱 풍요롭게 자신의 생각과 느낌을 나타낼 수 있어요. 또 다른 사람의 감정에 공감하며 대화하면 상대방과 원만한 관계를 유지할 수 있답니다.

이 단원에서는 다양한 문학적 표현 방법을 익히고 자신의 가치 있는 경험을 개성 있게 표현해 보려고 해요. 그리고 상대방의 상황과 차이를 이해하며 듣고 공감하는 대화를 해 보려고 합니다. 이런 활동을 하면서 창의적 사고 능력을 키우고 상대방의 감정을 헤아리며 협력적으로 소통하는 능력을 기를 수 있어요.

**대단원 표지**

표지에 제시된 대단원 제목, 소단원의 구성, 대단원 학습 목표, 그림과 사진, 도입 글을 살펴보고, 이 단원에서 배울 내용을 짐작해 보게 하여 학생들의 호기심을 유발한다.

**[도입 글]** 대단원 도입 글을 읽으며 다양한 문학적 표현 방법을 익혀 자신의 경험을 개성 있게 표현하는 활동과 여러 대화 상황 속에서 공감하며 듣고 반응하는 방법을 익히는 활동을 하게 될 것임을 안내한다.

**[그림과 사진]** 왼쪽의 동물들은 일상을 관찰하며 즐거워하는 모습을 보여 주고 있다. 오른쪽 아이들은 종이컵 전화기로 웃으며 대화를 나누고 있다. 가운데 그림은 이 단원에 실린 제재와 연관된 내용을 보여 주고 있다.

**이런 때면 이단원끼리** 학생들이 이 단원에서 자신의 경험을 바탕으로 하여 학습해야 한다는 것에 부담을 느낀다면?

- ▶ 경험은 거창하거나 교훈적인 것이 아니라 자신이 일상생활에서 겪는 것을 나타낸다는 것을 알려 준다. 특히 가치 있는 경험은 자신의 일상에서 의미 있는 경험을 나타내는 것으로, 이 단원을 학습하며 자신의 삶을 성찰하고 그 속에서 가치를 발견할 수 있음을 알려 준다.

**학습 자료**

**반어(反語)**

표현의 효과를 높이기 위하여 실제와 반대되는 뜻의 말을 하는 것. 아이러니(irony)라고도 하며, 예상 밖의 결과가 빚은 모순이나 부조화를 뜻한다.

**운율(韻律)**

시문(詩文)의 음성적 형식. 음의 강약, 장단, 고저 또는 동음이나 유음의 반복으로 이루어진다.

**풍자(諷刺)**

남의 결점을 다른 것에 빗대어 비웃으면서 폭로하고 공격함. 문학 작품 따위에서, 현실의 부정적 현상이나 모순 따위를 빗대어 비웃으면서 쓰는 것을 말한다.

**역설(逆說)**

일반적으로는 모순을 야기하지 아니하나 특정한 경우에 논리적 모순을 일으키는 논증. 모순을 일으키는 하지만 그 속에 중요한 진리가 함축되어 있는 것으로 간주한다. 패러독스(paradox)라고도 한다.

**공감(共感)**

남의 감정, 의견, 주장 따위에 대하여 자기도 그렇다고 느끼는 것이나 그렇게 느끼는 기분을 말한다.

- 국립국어원, '표준국어대사전'

대단원 교수·학습 계획안 (23차시)

※ 교수·학습 방법: **거꾸로** **창의** **융합** **탐구** **토의·토론** **프로젝트** **문제 해결** ※ 수업 시수는 학교 사정에 따라 자유롭게 구성할 수 있습니다.

구분		학습할 내용	교수·학습 방법 및 활용 자료	차시
대단원 도입		<ul style="list-style-type: none"> <li>· '대단원 학습 목표'</li> <li>· 대단원 그림</li> <li>· 대단원 도입 글</li> </ul>	- 대단원 표지를 보며 떠오르는 생각을 자유롭게 말해 보고, 학습할 내용 인지하기 <b>창의</b>	
(1) 년 바보다	소단원 도입	<ul style="list-style-type: none"> <li>· '학습 목표'</li> <li>· '소단원 한눈에 보기'</li> <li>· '학습 계획 세우기'</li> </ul>	- 도입 자료를 보며 자신이 아는 것과 모르는 것을 정리하고, 학습 계획 세우기	1
	생각과 발견	· 가치 있는 경험 떠올려 보기	- 가치 있는 경험이 무엇인지 생각해 보고, 가치 있는 경험 떠올려 보기	
	작품 읽기	· <년 바보다> 읽기	- 반어 표현이 나타난 시 <년 바보다> 감상하기	2
	이해와 탐구	<ul style="list-style-type: none"> <li>· &lt;년 바보다&gt;의 내용 정리하기</li> <li>· 시에 활용된 표현의 특징과 효과 이해하기</li> <li>· 반어 표현을 활용한 모방 시 쓰기</li> <li>· &lt;두꺼비 파리를 물고&gt;를 읽고 풍자 표현 이해하기</li> </ul>	<ul style="list-style-type: none"> <li>- '나'의 경험과 깨달음 정리하기</li> <li>- 시에 나타난 반어 표현의 특징과 효과 및 운율 알아보기</li> <li>- 짝의 행동을 관찰하여 모방 시 쓰기 <b>창의</b> </li> <li>- 시조를 읽고 풍자 표현의 특징과 효과 알아보기 <b>탐구</b></li> <li>- 시조의 운율 형성 요소 알아보기</li> </ul>	3 4
	문제 해결과 적용	<ul style="list-style-type: none"> <li>· 광고를 바탕으로 하여 반어와 풍자 표현 익히기</li> <li>· 반어 또는 풍자 표현을 활용하여 가치 있는 경험을 시로 표현하기</li> </ul>	<ul style="list-style-type: none"> <li>- 광고에 활용된 표현 방법을 파악하고 반어 표현을 활용하여 광고의 제목 지어 보기 <b>창의</b></li> <li>- 반어 또는 풍자 표현을 활용하여 가치 있는 경험으로 시 창작하기 <b>창의</b> </li> </ul>	5 6
	정리와 점검	<ul style="list-style-type: none"> <li>· 정리 문제와 '나도 선생님'</li> <li>· '어휘력 높이기'</li> </ul>	<ul style="list-style-type: none"> <li>- 소단원에서 배운 내용 확인하기</li> <li>- '나도 선생님': 만평에 활용된 표현과 효과 설명하기</li> <li>- '어휘력 높이기': '친구'와 관련된 단어를 찾고, 맞춤법 익히기</li> </ul>	7
(2) 나의 모국어는 침묵	소단원 도입	<ul style="list-style-type: none"> <li>· '학습 목표'</li> <li>· '소단원 한눈에 보기'</li> <li>· '학습 계획 세우기'</li> </ul>	- 도입 자료를 보며 자신이 아는 것과 모르는 것을 정리하고, 학습 계획 세우기	8
	생각과 발견	· 문학적 표현의 효과 생각해 보기	- 봄꽃을 나타낸 문학적 표현을 멋지다고 한 까닭 생각해 보기	
	작품 읽기	· <나의 모국어는 침묵> 읽기	- 역설 표현이 나타난 수필 <나의 모국어는 침묵> 감상하기	9 10
	이해와 탐구	<ul style="list-style-type: none"> <li>· &lt;나의 모국어는 침묵&gt;의 내용 정리하기</li> <li>· 역설 표현의 특징과 효과 이해하기</li> </ul>	<ul style="list-style-type: none"> <li>- '나'의 경험을 바탕으로 하여 내용 정리하기 </li> <li>- 수필에 활용된 역설 표현의 특징과 효과 알아보기 <b>탐구</b></li> </ul>	11

	문제 해결과 적용	<ul style="list-style-type: none"> <li>• 만화를 바탕으로 하여 역설 표현 익히기</li> <li>• 역설 표현을 활용하여 가치 있는 경험을 수필로 표현하기</li> </ul>	<ul style="list-style-type: none"> <li>- 역설 표현을 활용하여 만화에서 인물의 말 바꾸기 <b>융합</b> <b>창의</b></li> <li>- 학교 행사 체험 가운데 가치 있는 경험을 떠올려 보고 역설 표현을 활용하여 수필 창작하기 <b>창의</b></li> </ul>	12 13
	정리와 점검	<ul style="list-style-type: none"> <li>• 정리 문제와 '나도 선생님'</li> <li>• '어휘력 높이기'</li> </ul>	<ul style="list-style-type: none"> <li>- 소단원에서 배운 내용 확인하기</li> <li>- '나도 선생님': 문장에 활용된 표현과 그 특징 설명하기</li> <li>- '어휘력 높이기': 뜻풀이에 해당하는 단어를 찾고, 맞춤법 익히기</li> </ul>	14
(3) 공감하며 대화하기	소단원 도입	<ul style="list-style-type: none"> <li>• '학습 목표'</li> <li>• '소단원 한눈에 보기'</li> <li>• '학습 계획 세우기'</li> </ul>	<ul style="list-style-type: none"> <li>- 도입 자료를 보며 자신이 아는 것과 모르는 것을 정리하고, 학습 계획 세우기</li> </ul>	15
	생각과 발견	<ul style="list-style-type: none"> <li>• 대화가 원활하게 이루어지지 않은 까닭 생각해 보기</li> </ul>	<ul style="list-style-type: none"> <li>- 고민을 토로하는 대화 상황에서 대화가 원활하게 이루어지지 않은 까닭 생각해 보기</li> </ul>	
	이해와 탐구	<ul style="list-style-type: none"> <li>• 웹툰 &lt;꿈꾸는 소녀, 소년&gt; 보기</li> <li>• 상대방의 상황과 처지를 이해하는 대화의 필요성 알아보기</li> <li>• 상대방의 말에 공감하며 대화하는 방법 이해하기</li> </ul>	<ul style="list-style-type: none"> <li>- 주요 장면을 중심으로 내용 정리하기</li> <li>- 인물의 대화 태도와 대화한 다음의 감정 상태를 바탕으로 하여 상대방의 상황과 처지를 이해하는 대화의 필요성 알기 <b>탐구</b></li> <li>- 상대방의 말에 공감하며 대화하는 방법을 알고 적절하게 반응해 보기</li> </ul>	16 17 18
	문제 해결과 적용	<ul style="list-style-type: none"> <li>• 친구와의 대화를 공감하는 대화로 바꾸어 보기</li> <li>• 모둠별로 공감하며 대화하는 역할극 하기</li> </ul>	<ul style="list-style-type: none"> <li>- 대화 상황에서 공감하며 반응하지 못한 말을 찾아 문제점을 파악한 뒤 짝과 함께 대화 상황을 골라 공감하는 대화로 바꾸어 보기 <b>문제 해결</b></li> <li>- 모둠별로 역할극의 소재를 정하여 공감하며 대화하는 역할극을 하고, 느낀 점 써 보기 <b>토의·토론</b> <b>창의</b></li> </ul>	19 20
	정리와 점검	<ul style="list-style-type: none"> <li>• 정리 문제와 '나도 선생님'</li> <li>• '어휘력 높이기'</li> </ul>	<ul style="list-style-type: none"> <li>- 소단원에서 배운 내용 확인하기</li> <li>- '나도 선생님': 친구의 상담 글에 답글을 쓰는 형식으로 공감하며 대화하는 방법을 내면화하기</li> <li>- '어휘력 높이기': 뜻풀이에 맞는 단어 찾고, 맞춤법 익히기</li> </ul>	21
창의·융합 활동		<ul style="list-style-type: none"> <li>• 네 칸 풍자만화 그리기 <b>창의</b> <b>융합</b> <b>프로젝트</b></li> </ul>	<ul style="list-style-type: none"> <li>- 관심 있는 사회 문제를 다루고 있는 신문 기사를 찾아 네 칸 풍자만화로 표현해 보고 감상하기</li> </ul>	
대단원 마무리		<ul style="list-style-type: none"> <li>• 대단원 학습 성취도 점검</li> <li>• '교실 밖 국어 체험' - 경험이 드러난 시</li> </ul>	<ul style="list-style-type: none"> <li>- 질문에 답하면서 학습 성취도 스스로 점검하기</li> <li>- 할머니들이 한글을 공부한 경험을 쓴 시를 읽고 자신의 경험도 다른 사람에게 감동을 줄 수 있는지 생각해 보기 <b>창의</b></li> </ul>	22 23

(1) 년 바보다

■ 소단원 안내

이 단원에서는 가치 있는 경험을 개성적인 발상과 표현으로 형상화한 시와 시조를 배운다. 그리고 학생들이 반어 또는 풍자, 운율을 활용하여 자신의 가치 있는 경험을 시로 창작해 보는 활동을 한다.

■ 학습 목표 해설

• 반어와 풍자, 운율을 활용하여 자신의 가치 있는 경험을 나타낼 수 있다.

학생들이 삶에서 가치를 발견하고 이를 자신만의 독특한 개성을 살려 창의적으로 표현하는 능력과 태도를 기를 수 있도록 한다. 반어와 풍자, 운율의 원리와 그 효과에 대한 이해를 바탕으로 보다 풍요롭게 문학 창작 활동을 할 수 있도록 지도한다.

■ 소단원 주요 학습 내용 안내

구분	학습 내용 및 활동	시수
도입	<ul style="list-style-type: none"> <li>• 소단원 학습 과정별 학습 내용 확인하기</li> <li>• '학습 계획 세우기'</li> <li>• '생각과 발견'</li> <li>• 가치 있는 경험 떠올려 보기</li> </ul>	1
전개	'작품 읽기' '이해와 탐구' • <년 바보다>에 나타난 개성적인 발상과 표현 파악하기 • 반어와 풍자, 운율의 특징과 효과 이해하기	3
	'문제 해결과 적용' • 광고에 쓰인 표현 탐구하기 • 반어 또는 풍자, 운율을 활용하여 자신의 가치 있는 경험을 시로 써 보기	2
정리	'정리와 점검' • <년 바보다>에서 배운 내용 확인하기 • '나도 선생님': 만평에서 활용한 표현과 효과 설명하기 • '어휘력 높이기': '친구'와 관련된 단어 찾고, 맞춤법 익히기	1

■ 지도의 유의점

- 1 반어와 풍자, 운율의 개념을 이해하는 활동보다 표현을 활용하여 창작하는 활동에 중점을 둔다.
- 2 자신의 가치 있는 경험에는 반드시 자신이 체험한 것뿐 아니라 관찰한 것도 포함될 수 있음을 짚어 준다.

1 년 바보다

\* 학습 목표 • 반어와 풍자, 운율을 활용하여 자신의 가치 있는 경험을 나타낼 수 있다.

**소단원 한눈에 보기**

- **생각과 발견**
  - 가치 있는 경험 떠올려 보기
- **이해와 탐구**
  - 개성적인 발상과 표현이 나타날 수 있도록 하기
  - 반어와 풍자, 운율의 특징과 효과 이해하기
- **문제 해결과 적용**
  - 자신의 가치 있는 경험을 반어 또는 풍자, 운율을 활용하여 나타내기
- **정리와 점검**
  - 소단원에서 배운 내용 점검하기

---

**학습 계획 세우기** ☆

**진단**

- 1 생활 속에서 나의 생각과 느낌을 다양하게 표현해. □
- 2 문란한 가치 있는 내용을 언어로 표현하여 아름다움을 느끼게 하는 활동이라는 것을 이해하고 있어. □ 학습 5~6학년

**계획**

- 이 단원에서 내가 이르고 싶은 목표는 **반어, 운율, 풍자의 표현을 활용해 가치 있는 경험을 글로 쓰는 것**이다.
- 이 단원에서 내가 세운 목표를 달성하기 위해 학습 계획을 세우고 실천해 보자.

날짜	내용	실천 확인
○월 ○일	생각과 발견 시 <년 바보다> 읽기	☆
○월 ○일	이해와 탐구 1~3	☆
○월 ○일	이해와 탐구 4	○
○월 ○일	문제 해결과 적용 1	○
○월 ○일	문제 해결과 적용 2	☆

\* 실천 확인: ☆ 잘함, ○ 보통임, △ 어려움

12

1차시 교수-학습 운영안

구분	학습 내용 및 활동	지도 방안
도입	<ul style="list-style-type: none"> <li>■ '학습 목표 확인하기'</li> <li>■ '소단원 한눈에 보기' 확인하기</li> </ul>	
전개	<ul style="list-style-type: none"> <li>■ '학습 계획 세우기' 활동</li> <li>• '진단'에 각자 표시하기</li> <li>• '계획'에 목표를 쓰고, 교과서를 살펴 구체적인 실천 계획 세우기</li> <li>■ '생각과 발견' 활동</li> <li>• 가치 있는 경험이 무엇인지 생각해 보기</li> <li>• 가치 있는 경험 떠올려 보기</li> </ul>	- 자기 주도  - 경험 활성화
정리	<ul style="list-style-type: none"> <li>■ 가치 있는 경험이 무엇인지 말해 보기</li> </ul>	

새 학기 첫날, 등굣길에서 만난 나라와 다운이는 지난 겨울 방학에 있었던 일 가운데 가치 있는 경험에 관해 이야기를 나누는데.....



- 1 나라와 다운이가 가치 있는 경험을 했다고 생각한 까닭은 무엇인지 생각해 보자.  
스케이트 타기, 과자 굽기가 나라와 다운이에게 뿌듯하고 보람찬 감정을 느끼게 했기 때문이다.
- 2 나라와 다운이처럼 자신에게 가치 있는 경험을 말해 보자.  
물 로켓을 만들어서 높이 쏘아 올리는 데 성공하여 무척 기뻐다./동네 노인정에 가서 마술 공연을 했는데 할머니, 할아버지께서 좋아하시는 모습을 보니 보람 있었다.

13

학습 계획 세우기

학습 계획 세우기

**활동 안내** 학생들이 문학적 표현에 관한 자신의 지식과 평소의 태도를 점검하고, 이 단원에서 배울 내용과 관련하여 학습 계획을 세우는 활동이다.

**지도 방안** '진단'에서는 질문을 읽고 학생들이 자신의 배경지식과 태도를 떠올리며 해당 사항에 표시하게 한다. '계획'에서는 교사와 학생들이 함께 교과서를 살펴보고 읽을 작품, 배울 내용, 활동 등을 확인하고 학습 계획을 세우게 한다.

**이럴 땐 이렇게!** 학생들이 '가치 있는 경험'이라는 말에 부담을 느낀다면?

- ▶ 가치 있는 경험이란 도덕적이거나 교훈적인 것, 남들에게 자랑할 만한 거창한 것이 아니라, 학생 자신의 일상에서 의미 있는 경험, 예를 들면 마음속에 인상 깊게 자리 잡은 경험 등을 뜻한다는 것을 짚어 준다.

생각과 발견

생각과 발견

**활동 안내** 나라와 다운이의 이야기를 보면서 '가치 있는 경험'이 무엇인지 생각해 보고, 자신의 가치 있는 경험을 떠올려 보는 활동이다.

**지도 방안** 나라와 다운이가 떠올린 경험이 각자에게 어떤 의미를 지니고 있는지 생각해 보게 한다. 그리고 학생들에게도 가치 있는 경험을 떠올려 보게 한다. 가치 있는 경험이란 자신에게 의미 있는 경험으로 누구나 일상생활 속에서 가치 있는 경험을 하고 있음을 알 수 있도록 한다.

**예시 답안** ① 스케이트 타기, 과자 굽기가 나라와 다운이에게 뿌듯하고 보람찬 감정을 느끼게 했기 때문이다.

② 물 로켓을 만들어서 높이 쏘아 올리는 데 성공하여 무척 기뻐다./동네 노인정에 가서 마술 공연을 했는데 할머니, 할아버지께서 좋아하시는 모습을 보니 보람 있었다.

활동 더하기

'생각과 발견'에 더하여 발산적 사고를 위한 질문하기

<선택 활동 1>

- 일상적인 경험을 블로그나 누리 소통망(SNS)에 올린 적이 있는가?

<선택 활동 2>

- 자신의 경험을 소재로 시나 소설, 수필을 써 본 적이 있는가?

1차시 평가 운영안

구분	평가 방법 및 유의 사항
소단원 도입	<ul style="list-style-type: none"> <li>• [자기] 자신의 경험과 배경지식을 구체적으로 떠올려 보았는가?</li> <li>• [자기] 개성적 발상, 문학적 표현과 관련하여 이 단원에서 배울 내용을 적었는가?</li> </ul>
'생각과 발견'	<ul style="list-style-type: none"> <li>• [과정] 가치 있는 경험이 무엇인지 인식할 수 있었는가?</li> <li>• [자기] 자신의 가치 있는 경험을 구체적으로 떠올려 말할 수 있었는가?</li> </ul>



## 넌 바보다

### ■ 제재 안내

화자가 좋아하는 아이를 관찰한 경험을 반어 표현을 활용하여 나타낸 시이다. 이 시의 화자는 ‘너’의 정직하고 따듯하고 순수하고 착한 행동을 나열하며 ‘바보’라고 한다. 하지만 그러한 ‘너’를 좋아하여 줄줄 따라다니는 ‘나’의 마음을 마지막 연에서 밝힘으로써, ‘바보’라는 말이 반어적인 표현이었음을 극적으로 드러낸다.

갈래	현대 시, 자유시, 서정시
성격	서정적, 교훈적, 반어적
제재	바보 같은 ‘너’
주제	바르게 살아가는 ‘너’를 본받고 싶은 마음
특징	<ul style="list-style-type: none"> <li>• 모범적인 ‘너’의 행동을 열거한 뒤, 본받고 싶은 ‘나’의 마음을 드러냄.</li> <li>• “너는 참 바보다.”를 반복하여 운율을 느끼게 함.</li> <li>• 화자의 마음을 반어로 표현하여 ‘너’의 바른 행동을 강조함.</li> </ul>

### ■ 시의 짜임

1연	착하고 바르게 생활하는 ‘너’
2연	‘너’를 좋아하고 본받고 싶은 ‘나’

### ■ 글쓰기

신형건(1965~): 동시 작가. 1984년 새벗 문학상에 동시가 당선되면서 작품 활동을 시작하였으며, 외국의 그림책과 시집을 우리말로 옮기는 일도 하고 있다. 대표 시집으로 동시집 《거인들이 사는 나라》, 《콜라 마시는 북극곰》, 《여행》, 동시 선집 《모두 모두 꽃이야》, 청소년 시선집 《별에서 별까지》 등이 있다.

### ■ 지도의 유의점

- 1 시를 천천히 소리 내어 낭독하면서 화자가 ‘너’의 모습을 어떻게 표현하고 있는지 살펴보도록 한다.
- 2 시의 내용을 분석하기보다는 가치 있는 경험을 어떻게 표현하고 있는지에 관심을 두고 전체적인 감상이 이루어지도록 한다.

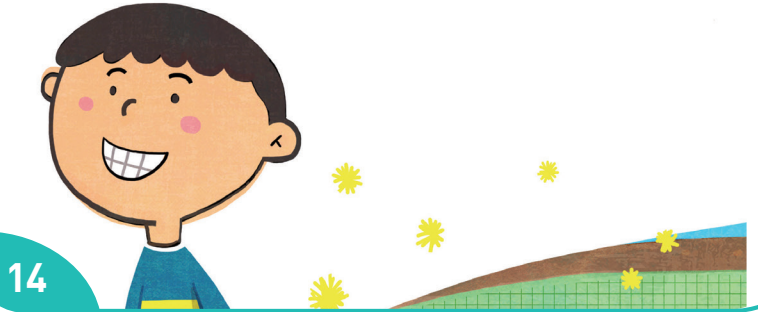
### 작품 읽기

## 넌 바보다

신형건(1965~)

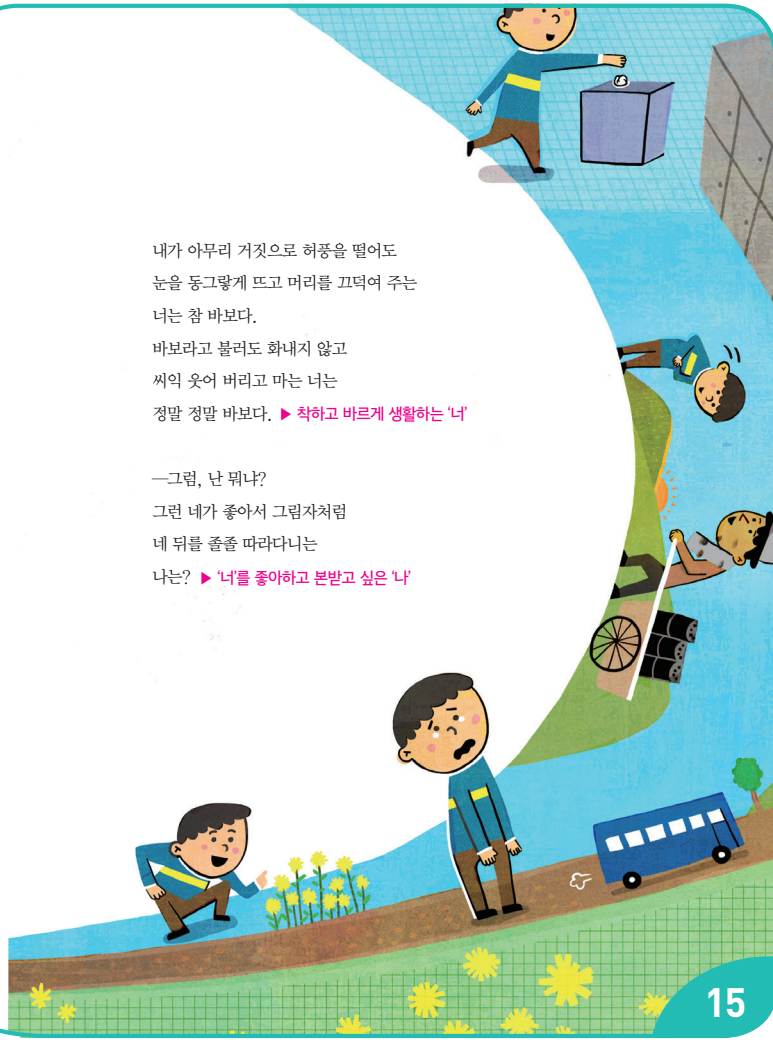
썩던 껌을 아무 데나 뱉, 빨지 못하고  
종이에 싸서 쓰레기통으로 달려가는  
너는 참 바보다.  
\*개구멍으로 속 빠져나가면 금방일 것을  
비잉 돌아 교문으로 다니는  
너는 참 바보다.  
얼굴에 \*검댕 칠을 한 연탄장수 아저씨한테  
쓸데없이 꾸벅, 인사하는  
너는 참 바보다.  
호랑이 선생님이 \*전근 가신다고  
계집애들도 흘리지 않는 눈물을 \*찢끔거리는  
너는 참 바보다.  
그까짓 게 뭐 그리 대단하다고  
민들레 앞에 쪼그리고 앉아 한참 바라보는  
너는 참 바보다.

\* 개구멍: 담이나 울타리 또는 대문의 밑에 개 따위가 드나들 정도로 틈진 것을 구멍.  
 \* 검댕: 그을음이나 연기가 엉겨 생기는 검은 물질.  
 \* 전근(轉勤): 근무하는 곳을 옮김.  
 \* 찢끔거리다: 액체 따위가 조금씩 자꾸 새어 흐르거나 나왔다 그쳤다 하다.



### 2차시 교수·학습 운영안 >>

구분	학습 내용 및 활동	지도 방안
도입	<ul style="list-style-type: none"> <li>■ 〈넌 바보다〉 제재 소개하기</li> <li>■ 시의 제목과 삽화로 시의 내용 짐작하기</li> </ul>	
전개	<ul style="list-style-type: none"> <li>■ ‘작품 읽기’</li> <li>• 천천히 소리 내어 읽기</li> <li>• 반복되는 단어나 시구에 표시하며 읽기</li> <li>• ‘바보’로 표현된 행동들의 특성 파악하기</li> <li>• ‘바보’라는 시어에 담긴 화자의 마음 파악하기</li> </ul>	- 낭독 - 개별 학습
정리	<ul style="list-style-type: none"> <li>■ 시를 읽은 느낌 말하기</li> </ul>	



내가 아무리 거짓으로 허풍을 떨어도  
 눈을 동그랗게 뜨고 머리를 끄덕여 주는  
 너는 참 바보다.  
 바보라고 불러도 화내지 않고  
 씨익 웃어 버리고 마는 너는  
 정말 정말 바보다. ▶ **착하고 바르게 생활하는 '너'**

—그럼, 난 뭐냐?  
 그런 네가 좋아서 그림자처럼  
 네 뒤를 졸졸 따라다니는  
 나는? ▶ **'너'를 좋아하고 본받고 싶은 '나'**

**구절 풀이**

**1연 4~6행** 개구멍으로 쓱 빠져나가면 금방일 것을 / 비잉 돌아 교문으로 다니는 / 너는 참 바보다.

가까운 개구멍을 두고 멀더라도 교문으로 다니는 모습에서 '너'는 규칙을 잘 지키는 아이라는 점이 드러난다. 이러한 '너'를 '바보'라고 반어적으로 표현함으로써 '너'의 좋은 점을 강조하고 있다. "너는 참 바보다."라는 시구가 반복된다.

**1연 7~8행** 얼굴에 검댕 칠을 한 연탄장수 아저씨한테 / 쓸데 없이 꾸벅, 인사하는

열심히 일하느라 얼굴에 검댕이 묻어 지저분해 보이는 연탄장수 아저씨를 보고 그냥 지나치지 않고 인사를 하는 '너'의 착하고 순수한 모습이 드러난다.

**1연 13~14행** 그까짓 게 뭐 그리 대단하다고 / 민들레 앞에 쫓고 있고 앉아 한참 바라보는

민들레는 길바닥에 피어 있는 보잘것없는 흔한 꽃이다. 그러한 꽃을 관심 있게 한참 바라보는 모습에서 '너'의 세심하고 따뜻한 마음을 엿볼 수 있는 부분이다.

**1연 16~17행** 내가 아무리 거짓으로 허풍을 떨어도 / 눈을 동그랗게 뜨고 머리를 끄덕여 주는

친구의 말이 허풍이라고 하더라도 진지하게 공감하며 들어 주는 '너'의 착한 모습이 드러난 부분이다.

**1연 19~21행** 바보라고 불러도 화내지 않고 / 씨익 웃어 버리고 마는 너는 / 정말 정말 바보다.

'나'가 놀려도 대수롭지 않게 웃어넘기는 '너'의 밝고 수더분한 성격이 드러난 부분이다. 또한, 여기서는 "너는 참 바보다."라고 하지 않고 "너는 정말 정말 바보다."라고 하여 의미를 점층적으로 강조하고 있다.

**2연 1~4행** —그럼, 난 뭐냐? / 그런 네가 좋아서 그림자처럼 / 네 뒤를 졸졸 따라다니는 / 나는?

'너'에 대한 화자의 마음이 직접적으로 드러난 부분으로 지금까지 '너'를 '바보'라고 말한 것이 모두 반어 표현이었음이 극적으로 드러난다. '나'는 진심으로 '너'를 '바보'라고 생각하는 것이 아니라 그러한 '너'의 모든 모습을 좋아하고 닮고 싶어 한다는 것을 알 수 있다.

**활동 더하기**

**일상생활에서 쓰이는 반어 표현의 사례 찾기**

- 일상생활에서 쓰이는 반어 표현의 사례를 찾아서 말해 보자.
  - 동생과 놀다가 꽃병을 깨뜨린 나를 보고 어머니께서 하신 말씀: "잘한다, 잘해."
  - 늦잠을 자고 일어나 헐레벌떡 교실로 뛰어 들어간 나를 보고 선생님께서 하신 말씀: "내일부터 더 늦게 와라."
  - 귀엽게 생긴 동네 꼬마를 보고 할머니께서 하신 말씀: "고 녀석 알뜰게도 생겼구나."

**2차시 평가 운영안**

구분	평가 방법 및 유의 사항
작품 읽기	<ul style="list-style-type: none"> <li>• [과정] 시에 나타난 화자의 경험을 파악하였는가?</li> <li>• [자기] '바보'라는 시어에 담긴 화자의 속마음을 이해할 수 있었는가?</li> </ul>

## 이해와 탐구 안내

〈년 바보다〉의 표현에 담긴 ‘나’의 경험과 깨달음을 파악해 보면서 반어, 운율의 특징과 효과를 알아보는 활동이다. 그리고 이 시를 모방하여 짝의 행동을 반어 표현으로 나타내는 활동을 한다. 다음으로, 시조 〈두꺼비 파리를 물고〉를 읽고, 이 시조가 창작된 시대적 배경을 참고하면서 풍자 표현의 특징과 효과, 시조의 운율을 알아보는 활동을 한다.

## 지도의 유의점

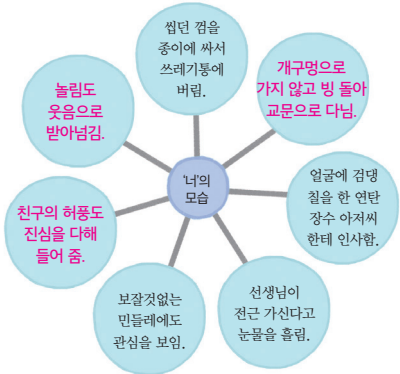
- 1 작품을 통해 자신의 고유한 생각, 취향, 가치관 등을 표현할 수 있도록 한다.
- 2 반어와 풍자, 운율의 특징과 효과를 이해하고 이를 실제 생활에 적용하여 학생들이 자신의 가치 있는 경험을 개성적인 발상과 표현으로 형상화할 수 있도록 한다.



**이끌기**  
이 시에서 ‘나’의 경험은 ‘너’를 관찰하고 따라다니는 것으로 나타나고 있어요. ‘나’가 관찰한 ‘너’의 모습을 정리해 보면 시 경험을 살펴볼 수 있어요.

1 ‘나’의 경험을 바탕으로 하여 이 시의 내용을 정리해 보자.

(1) ‘나’의 눈에 비친 ‘너’의 모습을 정리해 보자.



(2) 이 시의 2연을 바탕으로 하여 ‘너’에 대한 ‘나’의 태도를 말해 보자.

—그럼, 난 뭐냐?  
그런 내가 좋아서 그림자처럼  
네 뒤를 졸졸 따라다니는  
나는?  
나는?

‘너’를 긍정적으로 생각한다. / ‘너’의 행동을 본받고 싶어 한다. / ‘너’를 좋아한다.

(3) 위 활동을 바탕으로 하여 이 시에 나타난 ‘나’의 깨달음을 말해 보자.

- ‘너’의 순수하고 따뜻한 마음 씩씩이에 감탄함.
- 착하고 바르게 살아가는 ‘너’를 좋아함.



## 3~4차시 교수·학습 운영안

구분	학습 내용 및 활동	지도 방안
도입	<ul style="list-style-type: none"> <li>■ 〈년 바보다〉의 내용 떠올려 보기</li> </ul>	
전개	<ul style="list-style-type: none"> <li>■ ‘나’의 경험을 바탕으로 하여 시의 내용 정리하기</li> <li>• ‘나’의 눈에 비친 ‘너’의 모습과 ‘너’에 대한 ‘나’의 태도, ‘나’의 깨달음 정리하기</li> <li>■ 시에 활용된 표현과 효과 이해하기</li> <li>• 이 시의 표현에 담긴 ‘나’의 속마음을 파악하고 반어 표현의 특징과 효과 알기</li> <li>• 시에서 시구를 반복하는 까닭 생각해 보기</li> <li>■ 반어 표현을 활용하여 모방 시 쓰기</li> <li>■ 시조를 읽고 풍자 표현의 효과 이해하기</li> <li>• 두꺼비의 행동과 태도 정리하기</li> <li>• 시대적 배경을 참고하여 이 시조에 등장하는 동물의 의미 파악하기</li> <li>• 작가의 의도를 파악하고 풍자 표현의 효과 알기</li> <li>• 시조를 끊어 읽으며 운율의 형성 요소 파악하기</li> </ul>	<ul style="list-style-type: none"> <li>- 개별 학습</li> <li>- 가치 탐구 학습</li> <li>- 창의성 계발 학습</li> </ul>
	정리	<ul style="list-style-type: none"> <li>■ 반어, 운율, 풍자의 특징과 효과 설명하기</li> </ul>

## 활동 1

**활동 안내** 이 시의 화자(말하는 이)인 ‘나’의 경험과 깨달음을 정리해 보는 활동이다. ‘나’의 눈에 비친 ‘너’의 모습을 정리한 다음 ‘너’에 대한 ‘나’의 태도를 말해 보고, ‘나’의 깨달음이 무엇인지 파악해 보도록 한다.

**지도 방안** (1) ‘나’가 관찰한 ‘너’의 여러 모습을 정리해 보게 한다.

(2) 2연이 화자의 마음이 직접 드러나는 부분임을 알게 하고, ‘너’에 대한 ‘나’의 태도를 말해 보게 한다.

(3) 이 시에서 ‘나’는 ‘너’의 모습을 관찰하고, ‘너’를 따라다니는 모습을 보이는데, 그러한 행동으로 얻은 깨달음이 무엇인지 정리해 보게 한다.

**예시 답안** (1) • 개구명으로 가지 않고 빙 돌아 교문으로 다님.

- 친구의 허풍도 진심을 다해 들어 줌.
- 놀림도 웃음으로 받아넘김.

**2** 이 시에 쓰인 반어 표현과 그 효과를 알아보자.

(1) 이 시의 표현에 담긴 '나'의 속마음을 파악해 보고, 반어 표현의 특징을 정리해 보자.

이 시의 표현

너는 참 바보다.

↔

나의 속마음

- '너'는 좋은 아이이다.
- '너'는 정직하고 따뜻하고 순수하고 착한 아이이다.

\* 반어 표현의 특징: '나의 속마음을 반대되게 표현한다.'

**이끌기**  
반어란 표현하고자 하는 내용을 반대되게 나타내어 강조하는 표현이에요.

**이끌기**  
운율은 시를 읽을 때 느껴지는 말의 가락을 뜻해요. 길거나 비슷한 소리를 되풀이하거나 글자 수나 글이 읽기 등을 규칙적으로 반복할 때 운율이 형성돼요.

(2) 이 시에서 반어 표현으로 얻을 수 있는 효과를 말해 보자.  
**자신이 표현하고자 하는 바를 강조할 수 있다.**

**3** 이 시에 사용된 운율의 형성 요소와 그 표현 효과를 알아보자.

(1) 이 시에서 운율을 형성하는 요소를 찾아보자.  
**정말, 바보, 너는 참 바보다 등**

(2) (1)의 표현이 어떤 효과를 주는지 말해 보자.  
**너의 행동을 본받고 싶은 나의 마음을 강조한다./말하고자 하는 바를 강조한다.**

**4** 짝의 행동을 관찰해 보고, 이 시를 모방하여 짧은 시를 써 보자.

예

넌 바보다

비 오는 날 우산 없는 아이에게  
우산을 쥐여 주고  
정작 자신은 비 맞으면서  
웃으며 뛰어가는  
너는 참 바보다.

선생님께 상으로  
사탕을 받으면  
혼자 먹지 않고 집에 가져가서  
동생에게 건네주는  
너는 참 바보다.

\* 활동지 양식은 교과서 202쪽에 있어요.

- (2) '너'를 긍정적으로 생각한다. / '너'의 행동을 본받고 싶어 한다. / '너'를 좋아한다.
- (3) • '너'의 순수하고 따뜻한 마음 씩씩이에 감탄함.
- 착하고 바르게 살아가는 '너'를 좋아함.

**활동 2**

**|활동 안내|** 이 시에 활용된 반어 표현과 그 효과를 알아보는 활동이다. 이 시의 표현에 담긴 '나'의 속마음을 파악한 다음, 반어 표현의 특징과 반어 표현을 활용했을 때의 효과를 이해하게 한다.

**|지도 방안|** (1) '너'의 행동에 대한 '나'의 속마음이 어떠한지 생각해 보고 그를 바탕으로 하여 표현의 특징을 정리해 보게 한다.

(2) (1)의 활동을 바탕으로 하여 길으로 드러난 말과 속마음의 대비를 통해 얻을 수 있는 효과를 생각해 보게 한다.

**창의 요소**

- 문학 작품에 활용된 반어 표현을 찾아서 이면에 숨겨진 의미 생각해 보기(확산적 사고, 감수성)
- 좋아하는 친구의 모습을 떠올려 보고 그 모습을 드러낼 수 있는 반어 표현 생각해 보기(확산적 사고, 독창성)

**|예시 답안|** (1) '너'는 좋은 아이이다. / '너'는 정직하고 따뜻하고 순수하고 착한 아이이다.

- 반어 표현의 특징: '나'의 속마음을 반대되게 표현한다.
- (2) 자신이 표현하고자 하는 바를 강조할 수 있다.

**활동 3**

**|활동 안내|** 이 시에서 운율을 형성하는 요소를 찾고, 그 효과를 알아보도록 한다.

**|지도 방안|** 시에서 단어 또는 구절, 구성의 반복을 찾아서 이를 통해 운율을 형성하는 요소를 알게 한다. 또한 특정 시구 등을 반복하여 얻는 효과를 생각해 보게 한다.

**|예시 답안|** (1) 정말, 바보, 너는 참 바보다 등  
(2) 너의 행동을 본받고 싶은 나의 마음을 강조한다./말하고자 하는 바를 강조한다.

**활동 4**

관련 활동지 → 지도서 130쪽

**|활동 안내|** 활동 1~3에서 학습한 내용을 바탕으로 하여 학생들이 직접 반어 표현을 활용하여 모방 시를 써 보는 활동이다.

**|지도 방안|** 짝의 행동을 관찰해 보고, 자신이 발견한 짝의 긍정적 행동을 시의 형식에 맞추어 쓴 다음 "너는 참 바보다."라는 반어 표현으로 나타내 보게 한다.

- **|예시 답안|** 교과서 예시 답안 참조

**활동 더하기**

**반어 표현을 활용하여 협동 시 쓰기**

- 반어 표현을 활용하여 모둠원과 함께 협동 시를 써 보자.
- ① 간단한 수필을 읽고 내용과 감상에 대해 4명의 모둠원이 각각 두 행씩 쓴 후 8행을 배열하여 시를 완성한다.
- ② 반어 표현을 활용하라는 조건에 따라 고쳐쓰기를 한 후 발표한다.



5 다음 시조를 읽고, 풍자 표현과 그 효과를 알아보자.

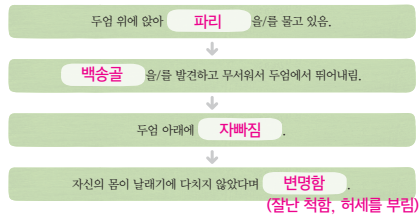
두꺼비 파리를 물고 "두엄 위에 '치달아 앉아  
건넌산 바라보니' 백송골이 떠 있거늘 가슴이 끔찍하여 풀떡 뛰여 내달다가  
두엄 아래에 자빠졌구나  
'모쳐라 날랜 나이나 땅정이지' 어혈 질 뻘뻘구나

- 작자 미상



\* 두엄: 질 또는 가축의 배설물 따위를 락한 기름.  
\* 치달다: 뒤쫓으로 달리다. 또는 뒤쫓으로 달려 올라가다.  
\* 백송골(白松骨): 백송고리, 옛과의 하나. 매 동류 가운데 몸이 크며 새털이 곧세고 날면, 모처럼 다침이던 경우나 기회에 알맞게의 새털.  
\* 어혈(魚血): 타박상 따위로 살 속에 피가 멎음 또는 그 피

(1) 이 시조에 나타난 두꺼비의 행동을 정리해 보자.



**이해하기**  
대체 내용을 바탕으로 하여 시조에 나타난 글쓴이의 경향이 무엇일지 생각해 보세요.

(2) (1)을 바탕으로 하여 두꺼비의 태도를 파악해 보자.

· 잘난 척하며 허세를 부림.

· 약자에게는 강하고 강자에게는 약함.

(3) 이 시조가 지어진 시대 배경에 관한 대화를 읽고, 시조에 등장하는 동물들이 각각 무엇을 뜻하는지 써 보자.

**선생님** 시조를 읽으니 어떤 느낌이 들었나요?  
**학생** 백송골이 무서워 넘어졌으면서도 허세를 부리는 두꺼비의 모습이 무척 우스웠어요.  
**선생님** 그렇지요? 이 시조의 시대적 배경을 알고 보면 이 시조가 달리 보일 수 있어요. 이 시조가 지어진 조선 후기에는 백성들이 탐관오리들에게 큰 고통을 받았지요. 탐관오리들은 자신보다 더 힘이 있는 권력자에게는 아첨하거나 뇌물을 바치고, 힘없는 백성들은 못살게 굴었어요. 그러한 고통을 받은 백성들이 이 시조를 창작했다고 볼 수 있지요. 그래서 이 시조에 등장하는 동물들은 특정한 인물들을 나타낸다고 할 수 있어요.



활동 5

**활동 안내** | 사실시조 <두꺼비 파리를 물고>를 읽고, 풍자 표현의 특징과 효과를 파악해 보는 활동이다. 두꺼비의 행동을 바탕으로 하여 태도를 파악한 다음, 시조가 창작된 시대적 배경을 참고하여 이 시조에 등장하는 파리, 두꺼비, 백송골을 빗대어 표현한 대상이 누구인지 생각해 보게 한다. 그리고 두꺼비에 대한 글쓴이의 태도와 풍자 표현의 효과, 시조의 운율 형성 요소를 알아보게 한다.

**지도 방안** | (1) 시조의 내용을 바탕으로 하여 두꺼비의 행동을 정리하게 한다. 이때 두꺼비가 우스꽝스럽게 표현되었음을 알게 한다.

(2) (1)을 바탕으로 하여 두꺼비의 태도를 파악하게 한다. 이때 두꺼비가 부정적으로 묘사되었음을 인지하도록 이끌어 준다.

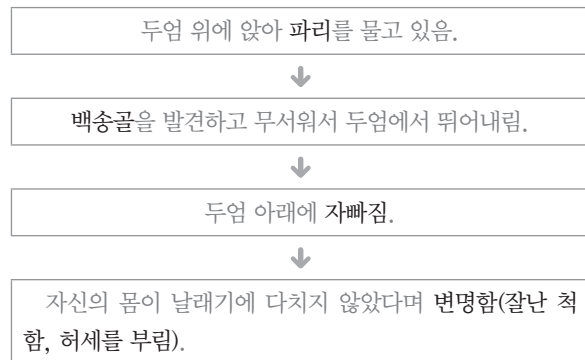
(3) 제시된 대화를 보고 파리, 두꺼비, 백송골이 자기 어떤 대상을 빗대어 표현하였는지 파악해 보게 한다. 사실시조가 창작된 조선 후기에는 신분제가 있었고 신분에 따라 가질 수 있는 권력과 직업이 달랐음을 안내하고, 각 동물이 나타내는 대상이 누구인지 생각해 볼 수 있도록 지도한다.

(4) (1)~(3)의 활동을 바탕으로 하여 두꺼비에 대한 작가의 태도를 파악하고, 이 시조를 쓴 작가의 의도를 정리하게 한다. 이때 풍자 표현의 특징이 대상에 대한 비판 의식과 해학적 표현을 바탕으로 한 웃음 유발에 있음을 알게 한다.

(5) (4)의 활동을 바탕으로 하여 개인이나 사회의 부정적 현상, 모순, 어리석음 등을 간접적으로 지적하고 비판하는 풍자 표현의 효과를 생각해 보게 한다.

(6) 사실시조를 끊어 읽어 보게 하여 운율을 느껴 보게 한다. 학생들이 시조에서 운율을 형성하는 요소를 찾기 어려워한다면 이끌기를 참고하게 한다.

**예시 답안** | (1)



**이해 탐구**

(4) 다음 빈칸에 들어갈 알맞은 말을 써 보고, 작가의 의도를 파악해 보자.

**이름**  
이 시조의 작가는 시조에 등장하는 동물 가운데 누구의 입장해 기꺼워지 생각에 보세로.

작가는 두꺼비로 표현한 인물에게  
**부정적/비판적 태도를 보이거나 탐관오리/윤물**  
오스팍스럽게 표현함으로써  
**비판/풍자** 하고 있는 것 같아.



**이름**  
풍자란 개인 또는 사회의 부정적 현상 등을 간접적으로 비판하기 위해 웃음을 사용하는 표현이에요.

(5) 이 시조에서 풍자 표현으로 얻을 수 있는 효과를 말해 보자.  
**비판 대상을 예들러 표현하며 웃음을 유발하여 말하고자 하는 바를 효과적으로 드러낸다.**

(6) 이 시조를 읽어 읽어 보고, 운율을 형성하는 요소를 찾아보자.

두꺼비  파리를 물고  두엄 위에  달아 앉아   
건넌 산  바라보니  백송골이  떠 있거늘  가슴이  맘격하여  울며  뛰어  내닫다   
두엄 아래에  썩혀졌구나   
모처럼  낚낸 나이나  망경이지  어릴  질  뻔했구나

**일정한 음보를 반복하고 있다./3~5자의 일정한 글자 수를 반복하고 있다.**

**알아 두기**

- 가치 있는 경험 표현하기**
  - 삶에서 가치를 발견하고 그것을 창의적이고 개성적으로 표현함.
  - 자신의 삶을 문학적으로 성찰하고 문학적 표현 능력을 기를 수 있음.
- 반어**
  - 표현하고자 하는 내용을 반대되게 나타내어 강조하는 표현을 말함.
- 풍자**
  - 개인 또는 사회의 부정적 현상, 모순, 어리석음 등을 간접적으로 비판하기 위해 웃음을 사용하는 표현을 말함.
  - 읽는 이에게 대상에 대한 비판 의식을 갖게 하며 웃음으로 공감대를 형성함.
- 운율**
  - 시를 읽을 때 느끼지는 말의 가락으로, 음악적 효과를 바탕으로 하여 시의 분위기를 형성하고 주제를 효과적으로 전달하는 데 도움을 줌.
  - 길거나 비슷한 소리, 단어, 문장 등을 반복하거나 일정한 흐름으로 끊어 읽도록 하여 운율을 형성할 수 있음.

20

(2) 약자에게는 강하고 강자에게는 약함.

(3)

파리	두꺼비	백송골
백성	탐관오리	더 힘이 있는 권력자

(4) 작가는 두꺼비로 표현한 인물에게 부정적/비판적 태도를 보이는데, 탐관오리를 우스꽝스럽게 표현함으로써 비판/풍자하고 있는 것 같아.

(5) 비판 대상을 예들러 표현하며 웃음을 유발하여 말하고자 하는 바를 효과적으로 드러낸다.

(6) 일정한 음보를 반복하고 있다./3~5자의 일정한 글자 수를 반복하고 있다.

**학습 자료**

〈두꺼비 파리를 물고〉 작품 개관

갈래	사설시조
성격	풍자적, 비판적, 우의적
주제	약자에게는 강하고, 강자에게는 약한 세태의 풍자

**특징**

- 자신보다 강한 사람에게 꼼짝하지 못하면서도 자신의 실수를 만회하기 위해 변명하는 두꺼비의 모습에서 탐관오리 허세를 엿볼 수 있음.
- ‘파리’와 ‘두꺼비’, ‘백송골’의 세 계층을 통해서 인간의 계층 단계와 비리를 풍자함.
- 당시의 탐관오리들의 부패상을 은근히 꼬집음.

**현대어 풀이**

두꺼비 파리를 물고 두엄 위에 달려 올라가 앉아 건넌 산을 바라보니 흰 송골매가 떠 있어서 가슴이 섬뜩하여 필쩍 뛰어 내리다가 두엄 아래에 자빠졌구나. 마침 내가 날래기 망정이지 피명이 들 뻔했구나.

**학습 자료**

〈두꺼비 파리를 물고〉

《청구영언》의 만횡청류(蔓橫淸類)에 실려 있는 사설시조이다. (중략) 만횡청류는 《청구영언》 안에서 사설시조만 따로 모아 놓은 부분이다.

초장과 중장은 두꺼비의 행동을 보여 주는 장면이고, 종장은 두꺼비의 말이다. 이 시의 화자는 두꺼비가 되며, 독자는 두꺼비의 행동과 말을 지켜보는 관객의 입장에 있게 된다. 이와 같은 경우 작품과 독자는 거리를 갖게 된다. 이로써 독자는 작품 내용을 좀 더 객관적이고 이성적으로 보는 효과를 얻는다. 즉, 두꺼비와 대화 등의 관계를 맺지 않음으로써 독자는 두꺼비로부터 자유롭다. 동영상을 보듯 두꺼비의 행동을 보게 되는 것이다. 그의 행위를 냉정하게 판단할 수 있고, 그 결과 마음껏 비웃을 수 있는 것이다. 작품이 의도하는 풍자를 위해 효과적인 장치를 사용하고 있다고 하겠다.

- 노영근, 《낮선 문학 가깝게 보기: 한국 고전》

◀ **3~4차시** 평가 운영안

구분	평가 방법 및 유의 사항
반어의 개념과 효과 알기	· [과정] 〈년 바보다〉의 내용을 이해하며 반어 표현에 담긴 작가의 의도를 파악하였는가? · [자기] 반어 표현과 그 효과를 이해하였는가?
반어 표현을 활용하여 모방 시 쓰기	· [자기] 짝의 행동을 소재로 하여 〈년 바보다〉의 모방 시를 쓸 수 있었는가?
풍자의 개념과 효과 알기	· [과정] 〈두꺼비 파리를 물고〉의 내용을 시대적 배경과 관련짓고 풍자의 대상을 파악할 수 있었는가? · [자기] 풍자 표현과 그 효과를 이해하였는가?

## 문제 해결과 적용 안내

이 활동은 ‘이해와 탐구’에서 배운 반어와 풍자 표현을 적용해 볼 수 있도록 구성하였다. 먼저 경찰서에 허위 신고하는 행위를 풍자적으로 표현한 광고를 보고, 반어 표현을 활용하여 제목을 지어 보는 활동을 한다. 다음으로, 학생들이 겪은 가치 있는 경험을 떠올려 보고, 반어 또는 풍자, 운율을 활용하여 시를 창작하는 활동을 한다.

## 지도의 유의점

- 1 학생들 각자의 표현을 존중하는 분위기를 형성하여 창의적으로 발상하고 이를 자유롭게 표현하도록 이끌어 준다.
- 2 시를 창작할 때는 먼저 시에서 말하고자 하는 바, 즉 시의 주제를 정하고 그에 맞는 표현을 정하도록 안내한다.

## 문제 해결과 적용

다음 옥외 광고를 보고, 광고에 쓰인 표현을 알아보자.



(1) 이 광고가 말하고자 하는 바를 생각해 보자.  
경찰서에 허위 신고를 하지 말자.

(2) 광고의 의도를 드러내기 위해 활용한 표현과 그 효과를 알아보자.

**이해하기**  
옥외 광고판 집 또는 인물의 발에 씌어지는 광고를 살펴보고, 이 점을 고려하여 광고 속 상황을 살펴보세요.

### 광고 속 상황

- 경찰관이 어디로 급하게 가려고 하고 있음.
- 경찰이 건물을 타고 어디론가 뛰어나가려 하는데, 남자가 수화기처럼 경찰의 발을 붙잡고 있음.
- 어떤 남자가 장난기 있는 표정으로 경찰의 발을 붙잡은 채 전화하고 있음.

광고에 쓰인 표현	풍자 표현
표현의 효과	웃음을 유발함.

**이해하기**  
광고의 제목을 지을 때는 광고의 의도를 고려해서 주제가 잘 드러날 수 있게 하는 것이 중요해요.

(3) 반어 표현을 활용하여 광고의 제목을 지어 보자.

허위 신고 덕분에 번개같이 출동합니다/당신의 허위 신고 전화 감사합니다

## 5~6차시 교수·학습 운영안

구분	학습 내용 및 활동	지도 방안
도입	■ 반어와 풍자, 운율의 특징과 효과 떠올리기	
전개	■ 광고에 쓰인 표현 탐구하기 • 광고의 주제 파악하기 • 광고에 활용한 표현 파악하기 • 반어 표현을 활용하여 광고의 제목 지어 보기	- 개별 학습
	■ 반어 또는 풍자, 운율을 활용하여 가치 있는 경험을 시로 쓰기 • 가치 있는 경험 떠올리기 • 시 쓰기 계획을 세우고 시에 나타낼 표현 생각하기 • 가치 있는 경험을 시로 표현하기 • 완성한 시를 친구들과 돌려 읽고, 평가 기준에 따라 점검하기	- 개별 학습 - 창의성 개발 학습
정리	■ 반어 또는 풍자, 운율을 활용하여 시를 쓴 후 느낀 점 말해 보기	

### 활동 1

**[활동 안내]** 경찰서에 허위로 신고하는 행위를 풍자적으로 표현한 광고를 보고, 주제와 의도를 고려하여 광고의 제목을 반어 표현으로 지어 보는 활동이다.

**[지도 방안]** (1) 활동하기 전 광고를 살펴보면서 광고를 본 느낌을 말해 보게 한다. 그다음 옥외 광고의 특성을 고려하여 광고의 사진과 문구를 보며 광고에서 말하고자 하는 바를 파악해 보게 한다.

(2) 광고에서 말하고자 하는 바와 관련하여 광고 속 두 사람의 모습이 어떻게 표현되어 있는지 살핀 후 풍자 표현이 쓰였음을 알게 하여 그 효과를 말해 보게 한다.

(3) 광고의 주제와 의도를 고려하며 반어 표현을 활용하여 광고의 제목을 지어 보게 한다. 이때, 반어 표현의 개념을 다시 한번 짚어 준다.

**[예시 답안]** (1) 경찰서에 허위 신고를 하지 말자.

(2) • 경찰이 건물을 타고 어디론가 뛰어나가려 하는데, 남자가 수화기처럼 경찰의 발을 붙잡고 있음.

• 어떤 남자가 장난기 있는 표정으로 경찰의 발을 붙잡은 채 전화하고 있음.

광고에 쓰인 표현	풍자 표현
표현의 효과	웃음을 유발함.

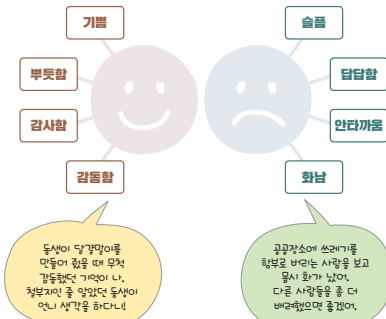
(3) 허위 신고 덕분에 번개같이 출동합니다/당신의 허위 신고 전화 감사합니다

**문제 해결**  
작업

**이끌기**  
자신의 일상에서 의미 있는 경험을 떠올려 보세요. 자신이 직접 겪은 것이 아니라더라도 무언가를 보고 느낀 것도 가치 있는 경험이라고 할 수 있습니다.

**2** 반어 또는 풍자 표현을 활용하여 자신의 가치 있는 경험을 시로 표현해 보자.

(1) 다음 감정 가운데 하나를 골라 가치 있는 경험을 떠올려 보자.



(2) (1)을 바탕으로 하여 시 쓰기 계획을 세워 보자.

자신의 경험	강아지를 잃어버렸다가 다시 찾은 경험
말하고자 하는 바	다시 찾은 강아지에 대한 반가움

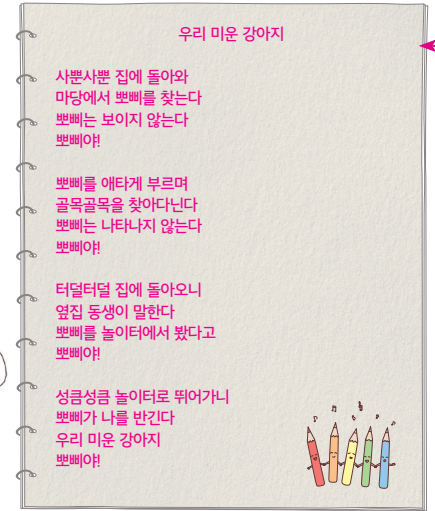
**이끌기**  
시를 쓰기 전에 어떤 표현을 활용할지 생각해 볼 수 있지만, 그것이 아니라면 시를 다 쓴 다음에 반어 또는 풍자 표현으로 시구를 바꿔 볼 수도 있어요.

(3) 말하고자 하는 바를 고려하여, 반어와 풍자의 표현 가운데 하나를 골라 시에 나타낼 표현을 생각해 보자.

표현의 의도	강아지에 대한 반가움을 <b>인상적으로 표현하고자 함.</b>
활용할 표현	<input checked="" type="checkbox"/> 반어 표현 <input type="checkbox"/> 풍자 표현
시에 나타낼 표현	반가운 마음을 강아지가 <b>밉다고 표현함.</b>

**이끌기**  
반어 또는 풍자 표현을 활용해서 자신이 말하고자 하는 바를 개성적으로 드러낼 수 있어요. 또 앞에서 배운 운율을 만드는 방법을 참고해 시에서 운율이 드러날 수 있게 표현해 보세요.

(4) 위 활동을 바탕으로 하여 가치 있는 경험을 시로 표현해 보자.



(5) 자신이 쓴 시를 친구들과 돌려 읽고, 평가 기준에 따라 점검해 보자.

평가 기준	평가
• 글의 내용이 가치 있는 경험을 바탕으로 하였는가?	☹️ ☹️ ☹️
• 참신하고 개성적인 발상이 잘 드러났는가?	☹️ ☹️ ☹️
• 반어 또는 풍자, 운율을 활용하여 내용을 효과적으로 나타냈는가?	☹️ ☹️ ☹️

**활동 2**

관련 활동지 → 지도서 131쪽

**|활동 안내|** 가치 있는 경험을 떠올려 보고, 반어 또는 풍자, 운율을 활용하여 시로 써 보는 활동이다. 학생들이 자신의 가치 있는 경험을 개성적인 발상과 표현으로 형상화할 수 있도록 이끌어 준다.

**|지도 방안|** (1) 제시된 감정을 바탕으로 하여 자신의 가치 있는 경험을 떠올려 보게 한다. 가치 있는 경험이란 거창한 것이 아니라 일상에서의 의미 있는 경험을 뜻한다는 것을 짚어 준다. 또한, 경험이란 자신이 직접 겪은 것뿐 아니라 무언가를 보고 느꼈던 것도 포함될 수 있음을 알려 주어 학생들이 가치 있는 경험을 폭넓게 떠올릴 수 있도록 이끌어 준다.

(2) 자신이 선정한 가치 있는 경험을 쓰고, 시에서 말하고자 하는 바, 즉 주제를 생각해 보게 한다.

(3) 반어와 풍자 표현 가운데 주제를 드러내기에 효과적인 표현을 선택하도록 한다. 표현의 의도를 고려하여 시에 나타낼 표현을 구상하게 한다.

(4) 시 쓰기 계획에 맞게 자신이 표현하고자 하는 의도를 담아 시를 써 보게 한다. 시는 자신의 생각과 감정을 함축

적이고 운율적인 언어로 표현한 갈래임을 알려 준다.

(5) 완성한 시를 친구들과 돌려 읽고 제시된 기준에 따라서 평가해 보게 한다. 평가 내용을 바탕으로 하여 자신의 시를 돌아보고 점검하는 시간을 가지도록 한다.

**|예시 답안|** (1) 생략

(2) 교과서 예시 답안 참조

(3) 교과서 예시 답안 참조

(4) 교과서 예시 답안 참조

(5) 생략

**« 5~6차시 평가 운영안**

구분	평가 방법 및 유의 사항
광고 제목 짓기	<ul style="list-style-type: none"> <li>• [자기] 광고에서 활용한 표현을 파악하였는가?</li> <li>• [자기] 반어 표현을 활용하여 광고의 제목을 지을 수 있었는가?</li> </ul>
가치 있는 경험을 시로 표현하기	<ul style="list-style-type: none"> <li>• [자기] 가치 있는 경험을 떠올려 시 쓰기 계획을 세웠는가?</li> <li>• [과정] 개성적인 발상과 표현으로 시를 창작하였는가?</li> <li>• [상호] 완성된 시를 친구들과 바꾸어 읽으며 적극적으로 검토하였는가?</li> </ul>



정리와 점검 안내

간단한 정리 문제로 <넌 바보다>에서 배우고 익힌 내용을 확인하면서 반어와 풍자, 운율의 개념을 정리한다. '나도 선생님'에서는 만평에 쓰인 표현과 그 효과를 짝과 서로 설명하고 평가 기준에 따라 점검해 보게 한다.

지도의 유의점

- 1 <넌 바보다>에서 '나'의 속마음을 나타낸 표현이 잘 떠오르지 않는다면, 작품 본문을 다시 한번 확인해 보게 한다.
- 2 반어와 풍자, 운율의 개념과 효과를 정리하는 것에서 더 나아가 이러한 문학적 표현이 다양한 매체에서 자신의 생각을 창의적으로 형상화하는 데 도움이 됨을 이해하게 한다.



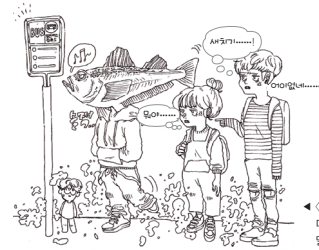
- 1 <넌 바보다>에서 배운 내용을 떠올리며 맞는 말은 ○에, 틀린 말은 ×에 표시해 보자.
- (1) '나'는 '너'의 행동을 긍정적으로 평가하고 있다. ○ ×
  - (2) '넌 바보다.'를 반복하여 운율을 형성하고, '너'가 좋은 사람이라는 것을 강조하고 있다. ○ ×

2 배운 내용을 떠올리며 다음 표현과 그 뜻을 바르게 연결해 보자.

(1) 반어	✗	● 개인이나 사회의 부정적 현상, 모순 등을 간접적으로 비판하기 위해 웃음을 사용하는 표현
(2) 풍자	✗	● 표현하고자 하는 내용을 반대되게 나타내어 강조하는 표현
(3) 운율	→	● 시를 읽을 때 느껴지는 말의 가락

나도 선생님

• 다음 만평에서 활용한 표현과 그 효과를 짝과 서로 설명하고, 평가 기준에 따라 점검해 보자.



설명한 내용과 방법	짝	나
• 만평에서 활용한 표현을 설명하였나요?	☆☆☆☆	☆☆☆☆
• 표현의 효과를 잘 설명하였나요?	☆☆☆☆	☆☆☆☆

Ⓜ Ⓝ Ⓞ Ⓟ Ⓠ Ⓡ Ⓢ Ⓣ Ⓤ Ⓥ Ⓦ Ⓧ Ⓨ Ⓩ

7차시 교수·학습 운영안

구분	학습 내용 및 활동	지도 방안
도입	■ 소단원 (1)에서 배운 내용 떠올리기	
전개	■ '정리와 점검' 활동 • <넌 바보다>의 내용을 떠올리며 문제 해결하기 • 반어와 풍자, 운율에 관해 학습한 내용을 떠올리며 표현과 개념 연결하기 • '나도 선생님'에서 만평에서 활용한 표현과 효과 설명하기 • '어휘력 높이기'에서 '친구'와 관련한 단어를 찾고, 맞춤법 익히기	- 개별 학습   - 짝 학습
정리	■ 반어와 풍자, 운율을 배우면서 인상 깊었던 점 말해 보기	

활동 1

**활동 안내** <넌 바보다>에서 배운 내용을 떠올려 보고, 맞는 말은 ○에, 틀린 말은 ×에 표시해 보며 내용을 확인하는 활동이다.

**예시 답안** (1) ○ (2) ○

활동 2

**활동 안내** 이 단원에서 배운 내용을 떠올리며 반어와 풍자의 개념을 정확하게 이해하고 있는지 확인해 보는 활동이다.

**예시 답안** (1) ㉠ (2) ㉡ (3) ㉢

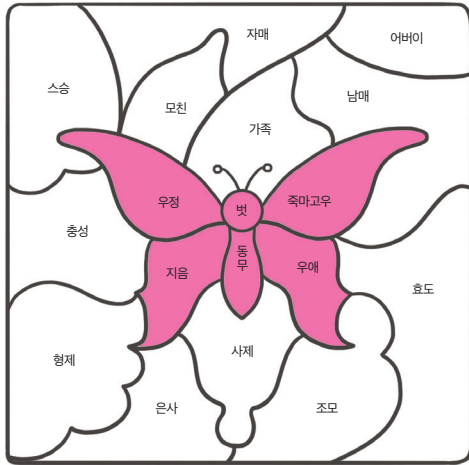
나도 선생님



**활동 안내** 비양심적인 새치기 행위를 비판하는 만평에서 활용한 표현 방법을 파악하고, 그 효과를 짝과 서로 설명

### 어휘력 높이기

1 친구와 관련한 단어를 찾아 색칠해 보자.



2 다음 문장의 괄호 안에서 맞춤법에 맞는 말을 골라 보자.

- (1) (쓸데없는/쓸데없는) 일에는 시간을 쓰지 않는 것이 좋다.
- (2) 갑작스러운 소음에 놀란 사슴이 뒷산 꼭대기로 (치달아/치달아) 도망갔다.

어휘력 높이기 10회 (2) 국문(1) 10회 '눈물' '영' '구미' '눈' '눈' '눈' 10회

명해 보게 하는 활동이다. 만평에 쓰인 풍자 표현을 설명하면서 그 효과를 정확히 알고 있는지 점검해 보게 한다.

**어떻게 할까?** 만평에 쓰인 표현 방법을 파악하기 어려웠다던?

- ▶ 먼저, 인물이나 사회를 풍자적으로 비판하여 만화로 그린 것이 만평임을 알려 준다. 그다음 만평을 살펴봄에 만평에서 말하려는 바가 무엇인지를 먼저 파악하게 한다. 새치기한 인물이 도루목으로 묘사되어 있는 것과 그 인물을 바라보는 다른 사람의 표정과 생각을 바탕으로 하여 새치기 행위를 비판하려는 의도를 파악하게 한다.

### 어휘력 높이기



**활동 안내** 1 '친구'와 관련한 단어를 찾아보는 활동이다.

2 맞춤법에 맞는 표기를 익히는 활동이다.

**지도 방안** 1 모둠을 구성하여 '친구'와 관련한 단어를 찾게 한다. 교사가 단어의 뜻을 묻고 모둠별로 번갈아가며 답하게 하면서 제시된 단어를 익힐 수 있다.

2 제시된 말 중 맞춤법에 맞는 것을 골라 보게 하고 평소에도 맞춤법에 맞게 쓸 수 있도록 지도한다.

**예시 답안** 1 우정, 벗, 죽마고우, 지음, 동무, 우애

2 (1) 쓸데없는 (2) 치달아

### 학습 자료

#### '어휘력 높이기'에 제시된 단어의 뜻

- 우정(友情): 친구 사이의 정.
- 벗: 비슷한 또래로서 서로 친하게 사귀는 사람.
- 죽마고우(竹馬故友): 대말을 타고 놀던 벗이라는 뜻으로, 어릴 때부터 같이 놀며 자란 벗.
- 지음(知音): 마음이 서로 통하는 친한 벗을 비유적으로 이르는 말. 거문고의 명인 백아가 자기의 소리를 잘 이해해 준 벗 종자기가 죽자 자신의 거문고 소리를 아는 자가 없다고 하여 거문고 줄을 끊었다는 데서 유래한다.
- 동무: 늘 친하게 어울리는 사람.
- 우애(友愛): 형제간 또는 친구 간의 사랑이나 정분.

### 학습 자료

#### '어휘력 높이기'와 관련한 맞춤법

'치달다'는 ㄷ 불규칙 용언으로 모음으로 시작하는 어미로 활용될 때는 'ㄷ'이 'ㄹ'로 바뀐다.

예) 치달고, 치달지, 치달아, 치달으니

### 7차시 평가 운영안

구분	평가 방법 및 유의 사항
정리 문제	• [자기] 단원의 핵심 내용과 학습 목표를 이해하였는가?
'나도 선생님'	• [상호] 만평에 쓰인 표현과 효과를 이해하기 쉽게 설명하였는가? • [과정] 상대방에게 설명하는 과정에서 풍자의 개념과 효과를 분명히 정리할 수 있었는가?
'어휘력 높이기'	• [자기] '친구'와 관련한 단어를 찾고 그 뜻을 익혔는가? • [자기] 맞춤법에 맞는 표기를 파악할 수 있었는가?

## 반어

### 1. 아이러니의 정신

언어는 우리가 이질적인 두 사물을 연결하는 유사성을 지각하거나 반대로 유사한 두 사물을 분리하는 차이성을 지각하는 데 기여한다. 언어의 이 두 가지 양상은 시에서 각기 ‘비유적 비교’와 ‘반어적 대조’의 형성을 취한다. 그리하여 비유와 아이러니는 서로 대립되면서 시어의 이중적 토대가 되고 중요한 시적 장치가 된다.

비유의 정신은 앞에서 말한 것처럼 유사성을 발견하는 태도이며 이것은 원리의 시 정신, 곧 서정적 비전이다.

물 먹는 소 목덜미에  
할머니 손이 얹혀졌다  
이 하루도  
함께 지냈다고  
서로 발잔등이 부었다고  
서로 적막하다고

- 김종삼, <목화>

그러나 아이러니는 유사성이 관습적으로 지속되고 있는 상황 속에서 그 유사성의 부정으로부터 출발한다. 유사성의 부정은 자아와 세계의 차이성에 대한 관심의 집중 현상이다. 아이러니는 ‘거리’의 정신이며 객관적 정신이다. 여기서 ‘거리’는 자아의 세계 사이의 외적 거리인 동시에 분열된 자아들 사이의 내적 거리도 포함한다. 이런 점에서 아이러니는 비서정적 성격을 본질로 한다.

거울 속에는 소리가 없소  
저렇게까지 조용한 세상은 참 없을 것이오  
거울 속에도 내게 귀가 있소  
내 말을 못 알아듣는 딱한 귀가 두 개나 있소  
거울 속의 나는 왼손잡이오  
내 악수를 받을 줄 모르는—악수를 모르는 왼손잡이오

- 이상, <거울> 중에서

### 2. 아이러니의 원리

문학적 장치로서 아이러니는 ‘변장(變裝)’의 뜻을 가리키는 희랍어 에이로네이아(eironeia)에서 유래했다. 어원적 의미로 보면 아이러니는 변장의 기술이다. 남을 기만하는 변

장의 기술이라는 뜻은 아리스토텔레스의 《윤리학》에 이미 나타나 있다. 그는 여기서 세 가지 타입의 인간상을 제시하고 있다. 허풍선이처럼 자기를 실제 이상의 존재인 것처럼 가장하는 인간과 이와 반대로 풍자적으로 자신을 낮추어 말하는 인간, 그리고 이 양자 사이에 존재하는 중용의 인간, 자기를 있는 그대로 말하는 진실한 인간이 그것이다. 이런 분류에 나타난 그의 윤리적 가치 기준은 진실성에 있으므로 앞의 두 인물은 다 같이 기만적인 인물로 처리될 수밖에 없다. 자신과 사물을 과장하거나 과소하게 말하는 것은 모두 변장의 부도덕한 행위가 된다. 그러나 문학에서 중요시되고 문제가 되는 것은 이 두 기만적 인물이다. (중략)

이처럼 아이러니의 시에는 무엇보다도 2개의 시점이 필수적이다. 아이러니는 순간 속에서 자아가 이중으로 나타나거나 분열되는 공시적 구조다. 대립되는 2개의 페르소나가 공존하는 동시성을 아이러니는 요구한다. 그리고 이런 이중성과 공시성은 속임수에 의한 비판이다. 다시 말하면 표면에 나타난 페르소나의 시점을 가면으로 하여 이면에 숨은 페르소나(이것은 시인의 시점과 동일시된다.)가 비판하는 것이 아이러니다. 그래서 시인은 표면에 나타난 페르소나와 필연적으로 거리(분리·단절)를 두기 마련이며 이 거리는 정서적 거리(감정을 절제하고 지적인 태도를 취해야 한다는 점에서) 이외에 아무것도 아니다. (중략)

아이들이 큰 소리로 책을 읽는다 / 나는 물끄러미 그 소리를 듣고 있다 / 한 아이가 소리 내어 책을 읽으며 / 탄 아이도 따라서 책을 읽는다 / 청아한 목소리로 꾸밈없는 목소리로 / “아니다 아니다”라고 읽으니 / “아니다 아니다” 따라서 읽는다 / “그렇다 그렇다!”라고 읽으니 / “그렇다 그렇다!” 따라서 읽는다 / 외기도 좋아라 하급반 교과서 / 활자도 커다랗고 읽기에도 좋아라 / 목소리 하나도 흐트러지지 않고 / 한 아이가 읽는 대로 따라 읽는다 // 이 봄날 쓸쓸한 우리들의 책 읽기여 / 우리나라 아이들의 목청들이여.

- 김명수, <하급반 교과서>

난해한 시를 많이 접해 온 독자라면 이 작품에서 서술의 단순성·평이성·간결성에 우선 흥미를 느낄 것이다. 그러나 이 작품은 역설적으로 그 단순성 속에 모호성을 갖추고 있다. 버크의 말처럼 우리가 단순성을 직면했을 때 우리는 곧장 여러 가지 복잡한 것이 그 단순성 아래 숨어 있지 않을까

하고 스스로 질문해 보아야 한다. 그러면 이 작품의 모호성은 무엇인가? 그것은 바로 아이러니다. 이것은 시인이 설정한 어조의 복잡성에 근거한다. 어조의 복잡성이란 첫 연의 페르소나와 이와 대립되는 둘째 연의 페르소나를 설정한 점이다.

외기도 좋아라 하급반 교과서 / 활자도 커다랗고 읽기에도 좋아라 / 목소리 하나도 흐트러지지 않고 / 한 아이가 읽는 대로 따라 읽는다

이 화자는 감각적인 세계 속에서만 살고 있는, 논리성이 부족한 어린이와 같다. 그의 시점은 철저하게 바보스럽다. 이 순진무구한 열간이는 분명히 도덕적 현실의 구조를 제대로 파악하지 못하고 있다.

그러나 둘째 연에 오면 이 열간이는 온데간데없고 별안간 지적으로 성숙한 성인이 나타난다.

이 봄날 쓸쓸한 우리들의 책 읽기여 / 우리나라 아이들의 목청들이여

그의 어조는 첫 연과 대조적으로 어둡고 감상적이다. 어조의 이런 '하강'이 아이러니의 공식이다.

- 김준오, 《시론》

## 반어 표현이 쓰인 시

### I

내 그대를 생각함은 항상 그대가 앉아 있는 배경에서 해가 지고 바람이 부는 일처럼 사소한 일일 것이나 언젠가 그대가 한없이 괴로움 속을 헤매일 때에 오랫동안 전해 오던 그 사소함으로 그대를 불러 보리라.

### II

진실로 진실로 내가 그대를 사랑하는 까닭은 내 나의 사랑을 한없이 잇닿은 그 기다림으로 바꾸어 버린 데 있었다. 밤이 들면서 골짜기엔 눈이 퍼붓기 시작했다. 내 사랑도 어디쯤에선 반드시 그칠 것을 믿는다. 다만 그때 내 기다림의 자세를 생각하는 것뿐이다. 그동안에 눈이 그치고 꽃이 피어나고 낙엽이 떨어지고 또 눈이 퍼붓고 할 것을 믿는다.

- 황동규, <즐거운 편지>

## 풍자의 개념

풍자는 일반적으로 인간의 어리석음과 악덕, 부조리한 사회 현실을 폭로하고 비판하는 문학 형태이다. 따라서 풍자는 사회적 기능을 수행하는 사회적 문학 양식이다. 그러나 어떤 폭로나 비판 자체가 풍자의 목적이 아니다. 그것은 어리석거나 부도덕한 인간으로 하여금 마땅히 그러해야 하는, 언젠가는 진정으로 이루어야 할 바의 인간이 되게 하고, 부조리한 현실을 극복하여 당위적 현실을 지향하는 개선에 목적이 있다. 이런 개선의 의도를 지닌 점에서 풍자는 야유와 구별된다.

풍자는 있는 그대로의 현실과 있어야 하는 현실의 차이를 날카롭게 인식하는 데서 비롯된다. 하지만 그 풍자는 결코 초월적인 것을 지향하지는 않는다. 그것은 인간이 행하는 것, 인간이 지향하는 것, 인간에 관한 모든 것에만 관심을 가진다. 동식물이나 사물이 주인공이 되어 있는 경우라도 우화나 가전체 소설처럼 그것들은 모두 의인화되어 궁극적으로는 인간에 관한 것이 된다.

풍자는 인간과 삶의 세계에 관한 모든 것에만 관심을 두고 있기 때문에 가장 세속적 문학 형태이며, 인간과 세계를 날카롭게 인식하는 사실주의 정신의 산물이다. 이런 사실주의 정신은 인간과 세계를, 거리를 두고 냉정히 관찰하는 지성을 당연히 필요로 한다. 풍자는 제재에 대한 가장 지적인 태도의 산물이다. (중략)

공격성은 풍자의 본질적 특성이다. 이런 점에서 풍자는 유정 골계인 해학과 대립된다. 해학이 대상을 부정하면서도 이 부정의 대상에 동정적인 반면에 풍자는 대상을 철저히 부정하는 것이다. 그것은 신랄하고 사나운 어조다. 그러나 풍자의 공격은 어디까지나 '간접적'이다. 정면 공격이 어려운 상황에도 그 원인이 있지만, 풍자는 본질적으로 다른 것에 빗대어 대상을 공격한다. (중략)

이런 풍자는 기지, 조롱, 아이러니, 야유, 냉소, 패러디 등 여러 기교를 가진다. 그리고 이런 기교들 자체가 풍자의 어조가 된다.

- 김준오, 《시론》