

# 인간, 사회, 환경과 행복

---

- o1 인간, 사회, 환경에 대한 통합적 관점 이해
- o2 행복의 의미와 기준
- o3 행복한 삶을 실현하기 위한 조건

# 1

## 인간, 사회, 환경에 대한 통합적 관점 이해

### 세상을 바라보는 다양한 관점



시간적 관점

**시간적 관점**이란 현재 우리가 살고 있는 세상이 어떤 변화를 거쳐 이루어진 것인지, 미래에는 또 어떤 모습으로 변화할지를 시간의 흐름 속에서 파악하는 것이다.

시간적 관점

### 다양한 관점에서 본 고령화 현상

1960년대 이후 산업화 과정에서 산아 제한 정책이 추진되고, 소득 증가와 의료 기술 발달로 평균 수명이 증가하면서 고령화가 진행되었다.



공간적 관점

**공간적 관점**이란 현재 우리가 사는 세상이 어떤 조건 속에서 나타난 것인지를 위치와 장소, 분포와 이동과 같은 공간적 맥락 속에서 파악하는 것이다.

공간적 관점

젊은 층이 더 나은 일자리나 교육 환경을 찾아 도시로 꾸준히 빠져나가면서, 농촌 지역의 고령 인구 비율은 도시 지역보다 매우 높게 나타난다.



사회적 관점

**사회적 관점**이란 현재 우리가 살고 있는 세상을 경제 관계, 법률 체계, 정치 체제 등 사회 구조 및 제도의 측면에서 분석하고 파악하는 것이다.

사회적 관점

고령화가 진행되면서 15~64세의 생산 가능 인구 대비 65세 이상 고령 인구 비율은 점점 높아진다. 이에 따라 노인 부양을 위한 사회 복지 부담도 함께 늘어나게 된다.



윤리적 관점

**윤리적 관점**이란 옳고 그름, 정당함과 부당함 등 우리가 지켜 나가야 할 도덕적 기준을 탐색하고, 우리가 살아가는 세상과 인간의 다양한 행위를 이 기준에 따라 평가하는 것이다.

윤리적 관점

고령화가 진행되면서 노인 부양은 가족만의 책임이라는 가치관이 약화되고, 가족과 정부, 사회가 함께 노력해야 한다는 사회적 윤리적 가치관이 널리 퍼지고 있다.

고령화 현상을 한 가지  
관점으로만 바라본다면  
문제를 해결할 수 있을까?



## 통합적 관점

**통합적 관점**이란 구체적인 사회 현상을 시대적 배경과 맥락, 위치와 장소 및 네트워크 등의 공간적 맥락, 사회 구조 및 제도의 영향력, 규범적 방향성과 가치 등을 고려하여 통합적으로 살펴보는 것이다.

### 통합적 관점이 필요한 이유는 무엇일까?

고령화 현상을 시간적 관점에서만 분석하면, 도시와 농촌이라는 공간적 차이에 따라 고령화 정도에 차이가 난다는 중요한 사실을 놓칠 수 있다. 또한 고령화에 따른 복지 부담 증가와 같은 사회적 관점의 분석은, 노인 부양에 대한 윤리적 가치관을 함께 고려할 때 구체적 해결책으로 이어질 수 있다. 이처럼 다양한 관점을 통합적으로 고려할 때 우리는 복잡한 현상을 정확히 이해하고 문제에 대한 근본적 해결책을 찾아낼 수 있다.



## 1 세상을 바라보는 다양한 관점

### (1) 시간적 관점

- ① 의미: 어떤 현상이나 사건의 현재 모습이 있기까지의 시대적 배경과 맥락을 살펴보는 것
- ② 필요성: 과거를 통해 현재 일어나고 있는 일들을 올바르게 바라볼 수 있도록 도움을 줌

### (2) 공간적 관점

- ① 의미: 다양한 현상을 위치와 장소, 분포 양상과 형성 과정, 이동과 네트워크 등의 공간적 맥락에서 살펴보는 것
- ② 필요성: 공간 속에서 서로 영향을 주고받는 인간, 사회, 환경의 관계를 파악하는 데 도움을 줌

### (3) 사회적 관점

- ① 의미: 특정 현상이 나타나게 된 배경을 사회 구조 및 사회 제도의 측면에서 분석하고 대안을 살펴보는 것
- ② 필요성: 사회 구조나 제도의 영향을 받아 형성되는 개인의 사고방식과 행위 및 사회 현상을 깊이 이해하는 데 도움을 줌

### (4) 윤리적 관점

- ① 의미: 인간 행위의 도덕적 기준을 탐색하고 바람직한 삶의 모습을 살펴보는 것
- ② 필요성: 다양한 현상을 도덕적 가치에 따라 평가하고 사회의 규범적 방향을 설정하는 데 도움을 줌

## 2 통합적 관점의 의미와 필요성

### (1) 통합적 관점의 의미

- ① 구체적인 사회 현상을 시간적, 공간적, 사회적, 윤리적 관점을 함께 고려하여 통합적으로 살펴보는 것
- ② 인간, 사회, 국가, 지구 공동체 및 환경을 개별 학문의 경계를 넘어 종합적으로 이해하는 것

### (2) 통합적 관점의 필요성

- ① 복잡한 사회 현상을 정확히 이해할 수 있음
- ② 문제에 대한 근본적 해결책을 찾을 수 있음

### 용어 설명

- \* **사회 구조** 한 사회에서 개인이 일정한 행동을 하도록 정형화된 사회적 관계의 틀
- \* **사회 제도** 사회 구성원들의 원활한 상호 작용을 가능하게 해 주는 조직화된 절차 및 규범 체계

**01** 세상을 바라보는 관점과 주요 탐구 대상을 바르게 연결하십시오.

- (1) 시간적 관점                      • ㉠ 사회 구조 및 제도
- (2) 공간적 관점                    • ㉡ 과거의 사실과 사건
- (3) 사회적 관점                    • ㉢ 도덕적 기준 및 바람직한 삶의 모습
- (4) 윤리적 관점                    • ㉣ 위치와 장소, 분포 양상과 이동 및 네트워크

**02** 빈칸에 들어갈 알맞은 말을 쓰시오.

- (1) 고령화 현상을 (                    ) 관점에서 살펴보면, 고령화의 정도가 도시와 농촌 지역에서 각각 다르게 나타난다는 사실을 알 수 있다.
- (2) 세상을 탐구하는 데 (                    ) 관점이 필요한 까닭은 다양한 사회 현상을 도덕적 가치에 따라 평가하고 규범적 방향을 설정하는 데 도움을 주기 때문이다.
- (3) 복잡한 현상을 정확히 이해하고 이를 바탕으로 문제에 대한 근본적 해결책을 찾으려면 다양한 관점을 (                    )(으)로 고려해야 한다.

**03** ㉠에 들어갈 관점의 특징으로 가장 적절한 것은?

세상을 ( ㉠ )에서 바라본다는 것은 어떤 현상이나 사건의 현재 모습이 있기까지의 시대적 배경과 맥락을 살펴보는 것을 의미한다.

- ① 사회 현상을 도덕적 가치에 따라 평가한다.
- ② 특정 현상과 관련된 과거의 자료를 조사한다.
- ③ 사회가 나아가야 할 규범적 방향을 설정한다.
- ④ 위치, 장소 등과 같은 공간적 맥락을 살펴본다.
- ⑤ 사회 구조가 인간의 행동에 영향을 준다는 점을 중시한다.

**04** 다음은 고령화 현상을 다양한 관점에서 분석한 자료이다. A~D에 관한 옳은 설명을 <보기>에서 고른 것은?

주제: 고령화 현상, 어떻게 바라볼 것인가?

- A: 고령 인구 비율이 높아짐에 따라 노인 부양을 위한 사회 복지 부담도 함께 늘어나게 된다.
- B: 노인 부양은 가족, 정부, 사회가 함께 노력해야 한다는 사회 윤리적 가치관이 확산되고 있다.
- C: 1960년대 이후 산아 제한 정책과 소득 증가, 의료 기술 발달로 고령화가 진행되었다.
- D: 농촌 지역의 고령 인구 비율은 도시 지역보다 매우 높게 나타난다.

○보기○

- ㄱ. A는 개인에게 영향을 미치는 사회 구조와 정책을 간과한다.
- ㄴ. B는 노인 부양에 대한 사람들의 가치관을 고려하고자 한다.
- ㄷ. C는 시대적 맥락을 토대로 고령화 현상을 살펴보고자 한다.
- ㄹ. B는 공간적 관점, D는 시간적 관점에서 고령화 현상에 접근하고 있다.

- ① ㄱ, ㄴ                      ② ㄱ, ㄷ                      ③ ㄴ, ㄷ
- ④ ㄴ, ㄹ                      ⑤ ㄷ, ㄹ

**05** ㉡에 들어갈 적절한 내용을 <보기>에서 고른 것은?

세상을 이 관점에서 바라본다는 것은 다양한 현상을 위치와 장소, 분포 양상과 형성 과정, 이동과 네트워크 등의 공간적 맥락에서 살펴보는 것을 의미한다. 이러한 관점에 따라 세상을 탐구하기 위해서는 \_\_\_\_\_ ㉡ \_\_\_\_\_

○보기○

- ㄱ. 과거와 현재의 관계를 살펴보아야 한다.
- ㄴ. 현상을 사회 구조의 측면에서 이해해야 한다.
- ㄷ. 인간과 사회, 자연이 상호 작용하는 방식을 분석해야 한다.
- ㄹ. 자연환경 및 인문 환경이 인간의 삶에 미치는 영향을 연구해야 한다.

- ① ㄱ, ㄴ                      ② ㄱ, ㄷ                      ③ ㄴ, ㄷ
- ④ ㄴ, ㄹ                      ⑤ ㄷ, ㄹ



# 2 행복의 의미와 기준

행복은 우리가 그 자체로 선택하고 추구하는 궁극적 삶의 목적으로, “삶에서 충분한 만족감이나 기쁨을 느끼는 상태”를 가리킨다. 하지만 행복의 기준이 시대와 지역에 상관없이 항상 같았던 것은 아니었다. 진정한 행복을 얻으려면 어떤 기준이 충족되어야 할까?

## 시대에 따른 행복의 기준



### 고대 헬레니즘 시대

정치적으로 혼란했던 헬레니즘 시대 사람들에게 행복이란 혼란한 세상일에서 벗어나 마음의 평온을 얻는 것이었다.



### 서양 중세 시대

신이 모든 것의 중심이었던 중세 시대에 행복이란 신앙을 통해 신에게 귀의하고 신의 선택을 받아 천국에 가는 것이었다.



### 근대 이후

인간의 기본적 권리를 강조하기 시작한 근대 이후에 행복이란 자유나 평등을 충분히 실현하는 것이 되었다.

## 지역에 따른 행복의 기준



### 경제적으로 빈곤한 지역

경제적으로 빈곤한 지역에 사는 사람들에게는 기본적인 식주 해결과 질병 없는 삶이 행복의 가장 중요한 기준으로 강조된다.



### 종교적·정치적 갈등이 심한 지역

종교적·정치적 갈등과 같은 이유로 전쟁이 발생하는 지역에서는 종교적·정치적 안정을 통한 전쟁 없는 삶이 행복의 기준으로 강조된다.



### 정치적 자유가 없는 지역

정치적 자유가 억압된 지역의 사람들은 민주주의를 실현하여 자유와 권리를 보장받는 것을 행복의 중요한 기준으로 강조한다.



### 정치적·경제적으로 안정된 지역

정치적·경제적 상황이 비교적 안정된 지역에서는 여가와 문화생활의 향유 등 삶의 질 향상을 행복의 기준으로 강조한다.

**진정한 행복의 실현**

객관적 기준      주관적 기준

오늘날 우리는 행복이 한 가지 기준만으로 결정되지 않는다는 것에 동의한다. 진정한 행복을 실현하기 위해서는 주거, 소득, 고용, 수명 등 측정 가능한 객관적 기준뿐만 아니라, 개인이 느끼는 삶의 만족도나 행복감과 같이 객관적으로 측정될 수 없는 주관적 기준도 충족해야 한다. 결국 진정한 행복은 행복의 다양한 기준을 통합적으로 충족하여 삶의 질 전체가 높아질 때 실현될 수 있다.

**보조 자료** 다양한 행복 관련 지수

행복 관련 지수	주요 측정 항목
인간 개발 지수	1인당 국민 소득, 평균 수명, 교육 수준 등
세계 행복 지수	1인당 국내 총생산(GDP), 기대 수명, 사회적 지원, 관용 의식 등
더 나은 삶 지수	주거, 소득, 고용, 환경, 기대 수명, 일과 삶의 균형, 삶의 만족도 등
국민 삶의 질 지표	주거, 소득·소비·자산, 고용·임금, 건강, 교육, 문화·여가, 시민 참여, 안전, 환경, 주관적 웰빙 등

▶ 오늘날 행복 관련 지수들은 각자 다양한 항목을 통해 행복을 종합적으로 측정하고 있다. 진정한 행복은 한 가지 기준만으로 측정될 수 없기 때문이다.

**1 삶의 목적과 행복**

- (1) **삶의 목적으로서의 행복:** 행복은 다른 목적을 이루기 위한 수단이 아니라 우리가 그 자체로 선택하고 추구하는 궁극적 삶의 목적임
- (2) **행복의 일반적 의미:** 삶에서 충분한 만족감이나 기쁨을 느끼는 상태

**2 시대와 지역에 따른 행복의 기준**

(1) **시대적 상황에 따른 행복의 기준**

- ① 서양 헬레니즘 시대: 세상일에서 벗어나 마음의 평온을 얻는 것
- ② 서양 중세: 신앙을 통해 신에게 귀의하고 신의 선택을 받아 천국에 가는 것
- ③ 근대 이후: 자유, 평등과 같은 기본적인 권리를 충분히 실현하는 것

(2) **지역적 여건에 따른 행복의 기준**

- ① 경제적으로 빈곤한 지역: 기본적인 의식주 충족과 질병 없는 삶
- ② 종교적·정치적 갈등이 심한 지역: 종교적·정치적 안정을 통한 전쟁 없는 삶
- ③ 정치적 자유가 없는 지역: 민주주의의 실현을 통한 자유와 권리 보장
- ④ 정치적·경제적으로 안정된 지역: 여가나 문화생활의 향유 등 삶의 질 향상

(3) **행복 기준의 다양성:** 시대적 상황과 지역적 여건에 따라 중시되는 행복의 기준은 서로 다르게 나타남

**3 진정한 행복의 실현**

- (1) **행복의 객관적 기준:** 주거, 소득, 고용, 수명 등
- (2) **행복의 주관적 기준:** 삶의 만족도, 일상생활에서 느끼는 행복감 등
- (3) **진정한 행복의 실현:** 진정한 행복은 객관적 기준뿐만 아니라 주관적 기준까지 충족되어 삶의 질 전체가 높아질 때 실현 가능함

**용어 설명**

- \* **헬레니즘** 유럽, 아시아, 아프리카에 이르는 대제국을 건설한 알렉산드로스 대왕이 죽은 기원전 323년부터 기원전 30년 로마가 이집트를 지배하기 전까지 약 300여 년간의 시기
- \* **삶의 질** 객관적 생활 조건과 이에 대한 시민의 주관적 인지 및 평가를 포괄하는 개념으로, 개인이 삶에서 느끼는 행복감과 만족감을 총체적으로 의미하는 말

# 3 행복한 삶을 실현하기 위한 조건

## 질 높은 정주 환경



### 필요성

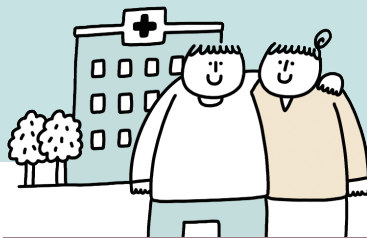
오염된 공기와 물, 불안한 치안 등 열악한 환경에서는 쾌적하고 인간다운 삶을 살기 어렵기 때문이다.

### 요소

물, 대기, 토양 등 깨끗한 자연환경과 더불어 교통·통신, 교육, 보건, 문화 등 쾌적한 사회적 환경 또한 필요하다.

### 실현 노력

도심 내에 녹지 공간을 늘리고 자연과 인간이 공존하는 생태 환경을 만들며, 교통의 편의성을 강화하고 문화 공간 및 보건·의료 시설 등을 확충해야 한다.



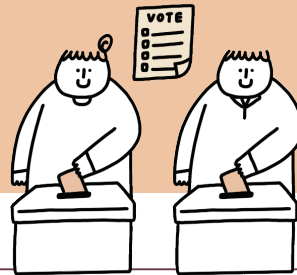
## 민주주의의 발전



민주 국가일수록 시민의 인권이 존중되고, 시민 각자가 원하는 삶의 방식을 자유롭게 추구할 수 있기 때문이다.

의회 제도, 권력 분립 제도 등 민주적 제도를 갖추는 것과 더불어 시민의 활발한 정치 참여가 필요하다.

시민은 주권자로서 선거에 참여하여 자신의 정치적 의사를 표현하고, 국가의 정책과 활동이 시민의 의견을 잘 반영하고 있는지 지속적으로 감시하려는 노력을 기울여야 한다.



## SUMMARY°

### 1 질 높은 정주 환경

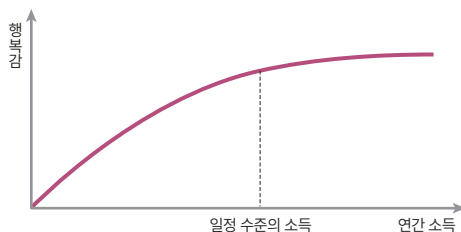
- (1) 필요성: 낙후된 환경에서는 쾌적하고 인간다운 삶을 살기 어려움
- (2) 질 높은 정주 환경의 요소
  - ① 깨끗한 자연환경: 물, 대기, 토양 등
  - ② 쾌적한 사회적 환경: 치안 서비스, 보건 및 위생 서비스, 학교 및 교육 서비스, 문화 서비스 등
- (3) 질 높은 정주 환경을 위한 노력
  - ① 도심 내의 녹지 공간 확보 및 자연과 인간이 공존하는 생태 환경 조성
  - ② 교통·의료 시설 및 문화 공간 등의 확충

### 2 민주주의의 발전

- (1) 필요성
  - ① 시민의 인권이 존중됨
  - ② 시민 각자가 원하는 삶의 방식을 추구할 수 있음
- (2) 민주주의 발전의 요소
  - ① 민주적 제도 구축: 의회 제도, 권력 분립 제도 등
  - ② 시민의 활발한 정치 참여
- (3) 민주주의의 발전을 위한 시민의 노력
  - ① 선거를 통해 주권자로서 자신의 정치적 의사 표시
  - ② 국가의 정책과 활동이 시민의 의견을 제대로 반영하는지 감시 및 비판



보조 자료 **경제적 안정만으로 행복이 실현될까?**



미국의 경제학자 이스털린 교수의 주장에 따르면, 소득이 일정 수준에 도달하고 기본적인 욕구가 충족된 후로는 소득이 늘어나더라도 행복에 큰 영향을 끼치지 않는다. 이를 통해 어느 정도 경제적 안정이 실현된 후로는 소득 이외의 요소가 행복에 더 많은 영향을 끼침을 알 수 있다.

**경제적 안정**



기본적인 생계를 유지하고 자신의 필요를 충족할 수 있으며, 이를 통해 자아실현의 기회를 가질 수 있기 때문이다.

누구나 최소한의 인간다운 삶을 살아갈 수 있도록 일정 수준 이상의 소득이 꾸준히 보장되어야 한다.

기본적으로 경제를 활성화하고 일자리를 확충하는 일에 힘써야 하며, 경제 활동이 어려운 사람도 최소한의 소득을 얻을 수 있도록 다양한 복지 정책을 마련해야 한다.



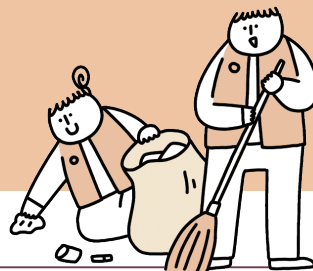
**도덕적 실천**



다른 사람뿐만 아니라 자신에게도 진정한 행복감을 가져다주고, 사회적 신뢰를 형성할 수 있기 때문이다.

무엇이 옳은지 판단하는 도덕적 사고, 타인을 배려하는 도덕적 감정, 스스로를 반성하고 살피는 도덕적 성찰 등이 필요하다.

보편적 가치에 따라 행동하고 옳은 일을 용기 있게 실천하려는 습관을 길러야 한다. 나아가 다른 사람을 도우며 더불어 살아가려는 노력을 기울여야 한다.



**3 경제적 안정**

(1) 필요성

- ① 기본적인 생계를 유지하고 필요를 충족할 수 있음
- ② 경제적 안정을 통해 자아실현의 기회를 가질 수 있음

(2) 경제적 안정의 요소

- ① 일정 수준 이상의 꾸준한 소득 보장
- ② 경제 활동에 어려움을 겪는 사람에게도 최소한의 소득 보장

(3) 경제적 안정을 위한 노력

- ① 경제 활성화와 일자리 확충
- ② 실업 급여 제공과 사회 보험 등 다양한 복지 정책 마련

**4 도덕적 실천**

(1) 필요성: 타인과 자신의 행복감 모두를 높일 수 있음

(2) 도덕적 실천의 요소: 도덕적 사고, 도덕적 감정, 도덕적 성찰 등

(3) 도덕적 실천을 위한 노력

- ① 보편적 가치에 따라 옳은 일을 용기 있게 실천
- ② 다른 사람을 도우며 더불어 살아가려는 노력

**용어 설명**

\* 권력 분립 제도: 국민의 자유와 권리를 보장하기 위해 국가 권력을 여러 국가 기관에 분산하여 상호 견제와 균형을 이루게 하는 제도

**01** 다음 설명이 맞으면 ○표, 틀리면 ×표를 하시오.

- (1) 행복의 기준은 시대적 상황과 지역적 여건에 따라 다르게 나타나기도 한다. ( )
- (2) 남과 더불어 살아가려는 도덕적 실천은 자신의 행복을 희생하여 다른 사람을 행복하게 만들어 준다. ( )

**02** ㉠, ㉡ 중 알맞은 것을 고르시오.

- (1) 다양한 행복 관련 지수들은 주거, 소득, 고용, 수명과 같은 ( ㉠ 객관적, ㉡ 주관적 ) 기준을 행복 실현의 중요한 기준으로 꼽고 있다.
- (2) 경제적 안정을 실현하기 위해서는 실업 급여, 사회 보험 등 다양한 ( ㉠ 경쟁, ㉡ 복지 ) 정책을 통해 경제 활동에 어려움을 겪는 사람도 최소한의 소득을 얻을 수 있도록 해야 한다.

**03** 빈칸에 들어갈 알맞은 말을 쓰시오.

- (1) 우리가 그 자체로 선택하고 추구하는 궁극적 삶의 목적은 ( )이다.
- (2) 질 높은 정주 환경이 조성되려면 깨끗한 자연환경과 더불어 치안, 보건 및 위생, 교육 서비스 등 쾌적한 ( ) 환경 또한 필요하다.

**04** ㉠에 관한 옳은 설명을 <보기>에서 고른 것은?

( ㉠ )이란 일반적으로 '삶에서 충분한 만족감이나 기쁨을 느끼는 상태'를 말한다.

○ 보기 ○

- ㄱ. 우리가 그 자체로 추구하는 삶의 목적이다.
- ㄴ. 각 지역의 여건에 따라 기준이 다양할 수 있다.
- ㄷ. 더 큰 목적을 이루기 위한 수단이 되기도 한다.
- ㄹ. 주관적 만족감이므로 객관적 기준은 찾을 수 없다.

- ① ㄱ, ㄴ      ② ㄱ, ㄷ      ③ ㄴ, ㄷ
- ④ ㄴ, ㄹ      ⑤ ㄷ, ㄹ

**05** 갑, 을이 행복과 관련하여 공통으로 지지할 내용으로 가장 적절한 것은?

갑: 과욕보다 더 큰 죄악은 없다. 불만보다 더 큰 불행은 없다. 탐욕보다 더 큰 결점은 없다. 지금 가진 것에 만족할 줄 아는 미덕을 가져야 한다.  
 을: 가장 적은 양을 필요로 하는 사람이 사치에 가장 큰 기쁨을 느낀다. 결핍 때문에 생기는 고통이 제거된다면, 단순한 음식도 우리에게 사치스러운 음식과 같은 쾌락을 준다.

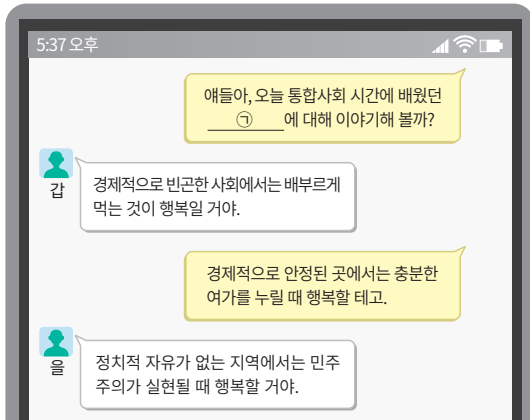
- ① 이성에 따라 살아갈 때 행복할 수 있다.
- ② 과욕과 불만을 줄일수록 행복감이 커진다.
- ③ 어떠한 종류의 행복도 추구해서는 안 된다.
- ④ 욕망의 크기와 행복의 크기는 큰 관련이 없다.
- ⑤ 물질적으로 풍요로워질수록 행복의 크기도 늘어난다.

**06** 교사의 질문에 옳은 대답을 한 학생만을 있는 대로 고른 것은?



- ① 갑, 병      ② 갑, 정      ③ 을, 정
- ④ 갑, 을, 병      ⑤ 을, 병, 정

07 ㉠에 들어갈 말로 가장 적절한 것은?



- ① 행복 실현을 위한 주관적 기준
- ② 자연환경이 행복에 미치는 영향
- ③ 시대적 상황에 따른 행복의 기준
- ④ 지역적 여건에 따른 행복의 기준
- ⑤ 경제적 조건이 행복에 미치는 영향

08 ㉠~㉣에 관한 옳은 설명만을 <보기>에서 있는 대로 고른 것은?

오늘날 많은 사람은 ㉠ 객관적 기준을 행복 실현의 중요한 기준으로 꼽는다. 하지만 ㉡ 진정한 행복을 실현하기 위해서는 객관적 기준뿐만 아니라 ㉢ 주관적 기준까지 충족되어야 한다. 그래서 ㉣ '더 나은 삶 지수'나 ㉤ '국민 삶의 질 지표' 등 최근의 행복 관련 지수들은 이 두 가지 기준을 통합적으로 고려하여 행복을 측정하고 있다.

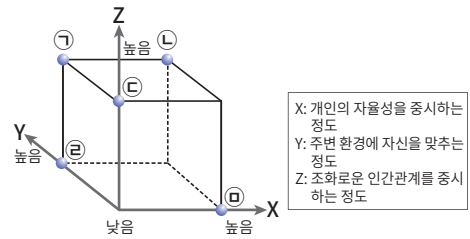
○ 보기 ○

- ㄱ. ㉠에는 주거, 소득, 고용, 수명, 삶의 만족도 등이 있다.
- ㄴ. ㉡은 삶의 질 전체가 높아질 때 실현된다.
- ㄷ. ㉢에는 감정적 충족감이나 일상적 행복감 등이 있다.
- ㄹ. ㉣, ㉤은 행복을 측정하기 위한 항목이 완전히 동일하다.

- ① ㄱ, ㄴ                      ② ㄱ, ㄹ                      ③ ㄴ, ㄷ
- ④ ㄱ, ㄷ, ㄹ                ⑤ ㄴ, ㄷ, ㄹ

09 (가)의 행복관에 비해 (나)의 행복관이 갖는 상대적 특징을 그림의 ㉠~㉣ 중에서 고른 것은?

- (가) 고대 그리스인에게 행복이란 '아무런 제약이 없는 상태에서 자신의 능력을 최대한 발휘하여 탁월성을 추구하는 것'이었다. 그래서 그리스의 술잔이나 꽃병에는 서로가 경쟁하는 모습이 그려져 있다.
- (나) 고대 중국인은 어릴 때부터 자신이 가족의 구성원이라는 점을 가장 중요한 사실로 교육받았다. 그래서 고대 중국인에게 행복이란 '화목한 인간관계를 맺고 평범하게 사는 것'이었다.



- ① ㉠                      ② ㉡                      ③ ㉢                      ④ ㉣                      ⑤ ㉠

10 (가), (나)에서 공통으로 강조하는 행복한 삶의 조건으로 가장 적절한 것은?

- (가) 오늘날 사람들은 거주지를 선택할 때 공원 및 녹지 면적 비중, 교육 환경, 의료 시설, 대중교통의 편리성 등을 중요하게 고려한다.
- (나) 『택리지』는 사람이 살기 좋은 곳의 조건으로 풍수적으로 좋은 땅, 경제 활동에 유리한 여건, 빼어난 자연 경관, 좋은 인심과 풍속을 꼽는다.

- ① 타인에게 인정받는 사회적 지위를 갖추어야 한다.
- ② 국민이 주인이 되는 민주주의 사회를 건설해야 한다.
- ③ 자신의 삶을 성찰하면서 도덕적 행위를 실천해야 한다.
- ④ 안락한 삶을 위해 질 높은 정주 환경을 조성해야 한다.
- ⑤ 물질적 풍요를 얻기 위해 경제적 안정을 추구해야 한다.

11 ㉠에 들어갈 옳은 내용을 <보기>에서 고른 것은?

헬레니즘 시대의 철학자 에피쿠로스는 “내가 말하는 쾌락은 몸의 고통이나 마음의 혼란으로부터의 자유이다.”라고 하면서, ㉠ 을 행복이라고 보았다.

○ 보기 ○

- ㄱ. 신의 선택을 받아 천국에 도달하는 것
- ㄴ. 이성의 기능을 탁월하게 잘 발휘하는 것
- ㄷ. 모든 고통이 제거된 상태에 머무르는 것
- ㄹ. 마음의 불안이 소멸되어 평온함에 이르는 것

- ① ㄱ, ㄴ      ② ㄱ, ㄷ      ③ ㄴ, ㄷ
- ④ ㄴ, ㄹ      ⑤ ㄷ, ㄹ

12 ㉠에 들어갈 말로 가장 적절한 것은?

( ㉠ )을/를 위해서는 일정 수준 이상의 소득이 꾸준히 보장되어야 한다. 그래서 세계 여러 나라는 일자리를 확충하는 일에 힘쓰고 있다.

- ① 경제적 안정      ② 도덕적 실천
- ③ 민주주의의 발전      ④ 질 높은 정주 환경
- ⑤ 조화로운 인간관계

13 ㉠의 발전을 위해 필요한 노력을 <보기>에서 고른 것은?

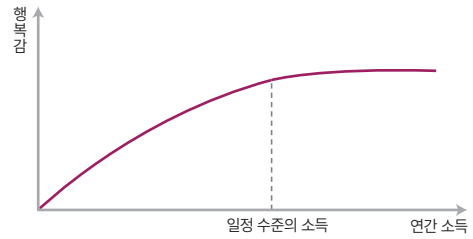
세계 민주주의 지수 1~5위 국가인 노르웨이, 아이슬란드, 스웨덴, 뉴질랜드, 덴마크는 세계 행복 지수 순위에서도 각각 상위권인 4위, 3위, 10위, 8위, 1위를 차지하고 있다. 이를 통해 ( ㉠ )의 실현과 행복은 밀접한 관련이 있음을 알 수 있다.

○ 보기 ○

- ㄱ. 시민은 주권자로서 투표권을 행사한다.
- ㄴ. 경제 활성화를 통한 국민 소득 증대에 힘쓴다.
- ㄷ. 권력 분립 제도와 같은 민주적 제도를 갖춘다.
- ㄹ. 충분한 녹지 공간과 쾌적한 사회적 환경을 조성한다.

- ① ㄱ, ㄴ      ② ㄱ, ㄷ      ③ ㄴ, ㄷ
- ④ ㄴ, ㄹ      ⑤ ㄷ, ㄹ

14 그래프를 통해 알 수 있는 내용으로 가장 적절한 것은?



- ① 행복감은 소득에 비례하여 계속 증가한다.
- ② 소득은 행복감과 어떠한 상관관계도 없다.
- ③ 저소득 계층일수록 소득과 행복감의 상관관계가 적다.
- ④ 행복감은 소득 이외의 요소에 전혀 영향을 받지 않는다.
- ⑤ 소득의 증가가 반드시 행복감의 증가로 이어지는 않는다.

15 다음은 형성평가 문제와 학생 답안이다. ㉠~㉤ 중 옳게 표시된 답을 고른 것은?

**형성평가**

※ 글쓴이가 지지할 주장으로 맞으면 '예', 틀리면 '아니오'에 √표를 하시오.

행복한 삶을 실현하려면 깨끗한 자연환경과 안전하고 풍요로운 삶을 살 수 있는 사회적 환경이 갖추어져야 한다. 또한 기본적인 생계를 유지할 수 있어야 하고, 민주적 절차와 참여가 보장되어야 한다. 아울러 올바른 가치관을 바탕으로 남과 더불어 살아가려는 노력은 자신과 타인 모두에게 행복감을 가져다준다.

- 주장 1: 국민의 삶의 질과 경제적 안정은 서로 관계가 없다.      예  아니오  ..... ㉠
- 주장 2: 도덕적 실천은 행복한 삶을 실현하는 데 도움이 된다.      예  아니오  ..... ㉡
- 주장 3: 질 높은 정주 환경이 조성되어야 행복한 삶을 살 수 있다.      예  아니오  ..... ㉢
- 주장 4: 시민의 적극적 정치 참여는 행복한 삶의 실현을 방해한다.      예  아니오  ..... ㉣

- ① ㉠, ㉡      ② ㉠, ㉢      ③ ㉡, ㉣
- ④ ㉡, ㉢      ⑤ ㉢, ㉣

서술형

16 ㉠~㉣에 들어갈 말을 바르게 연결한 것은?

세계 각국은 처한 상황에 따라 서로 다른 행복의 기준을 갖는다. 먼저 정치적 갈등으로 인한 잦은 내전 때문에 국민의 다수가 생명의 위협을 받는 나라의 경우, ( ㉠ )이 행복의 기준이 될 수 있다. 그리고 척박한 자연환경과 빈곤 때문에 대다수 국민이 기본적인 의식주를 해결하지 못하는 나라의 경우, ( ㉡ )이 행복의 기준이 될 수 있다. 반면 일부 부유한 선진국의 경우, 소득 불평등의 해결이나 여가의 향유 등 ( ㉣ )에 중점을 둘 것이다.

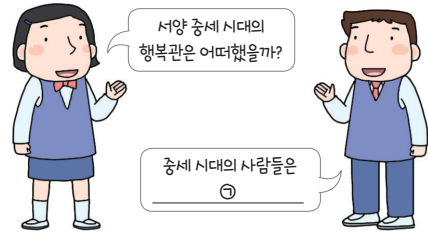
- |           |         |         |
|-----------|---------|---------|
| ㉠         | ㉡       | ㉣       |
| ① 경제적 발전  | 정치적 안정  | 삶의 질 향상 |
| ② 경제적 발전  | 삶의 질 향상 | 정치적 안정  |
| ③ 정치적 안정  | 경제적 발전  | 삶의 질 향상 |
| ④ 정치적 안정  | 삶의 질 향상 | 경제적 발전  |
| ⑤ 삶의 질 향상 | 경제적 발전  | 정치적 안정  |

17 다음 글에서 강조하는 행복한 삶의 조건으로 가장 적절한 것은?

정치적 권리는 국민의 기본적 욕구에 효과적으로 관심을 집중시키고, 적절한 공공 활동을 요구하게 한다. 투표, 비판, 항의 등을 포함한 정치적 권리 행사는 정부의 반응에 실질적인 영향을 미칠 수 있다. …… 기근을 자연재해와 같은 것으로 연결하는 사람들이 종종 있다. 하지만 실제로 많은 국가에서는 비슷한 자연재해를 겪거나 더욱 참혹한 재난을 당하고도 기근이 일어나지 않았다. 기아의 고통을 줄이기 위해 신속하게 반응하는 정부가 존재했기 때문이다.

- ① 군사력과 경제력을 갖춘 세계 강국 건설
- ② 학교 및 교육 서비스와 문화 서비스 확충
- ③ 다른 사람과 더불어 살아가려는 도덕적 실천
- ④ 최소한의 소득을 보장하는 사회 복지 정책 수립
- ⑤ 국민의 정치적 참여를 보장하는 민주적 제도의 확립

18 ㉠에 들어갈 내용을 서술하십시오.



19 다음 글을 읽고 물음에 답하십시오.

(가) 일반 백성은 고정적인 생업[恒産]이 없으면 흔들림 없는 도덕적인 마음[恒心]도 없어진다. 그러므로 지혜로운 왕은 백성들의 생업을 제정해 주어야 한다.

(나) 세계 여러 나라는 기본적으로 경제를 활성화하고 일자리를 확충하는 일에 힘쓰고 있다. 그뿐만 아니라 실업 급여 제공, 사회 보험 마련 등 다양한 복지 정책을 펼치고 있다.

(1) (가), (나)에서 공통으로 알 수 있는 행복한 삶의 조건을 쓰시오.

(2) (가), (나)에서 알 수 있는 행복한 삶의 조건이 필요한 까닭을 서술하십시오.

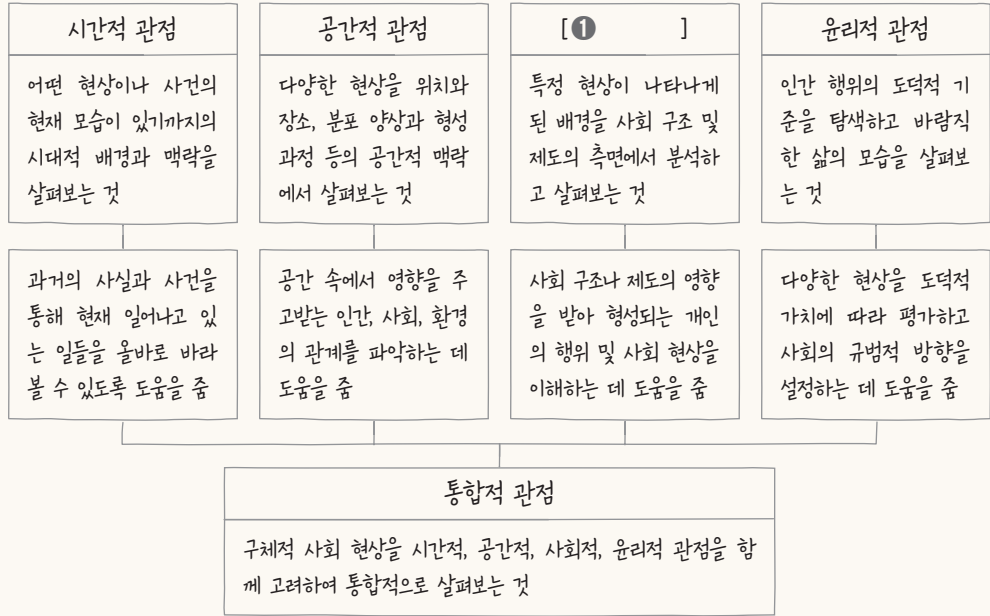
20 다음 글이 행복 실현과 관련하여 주는 교훈을 서술하십시오.

어느 심리학 실험에서 한 무리의 참가자를 대상으로 우선 행복감을 측정하였다. 그런 후에 참가자들에게 일정 금액을 나누어 주고, 참가자의 절반에게는 이 돈을 전부 자신을 위해 쓸 것을, 나머지 절반에게는 이 돈을 전부 다른 사람을 위해 쓸 것을 지시하였다. 이후 돈을 전부 사용하고 실험실로 돌아온 참가자들을 대상으로 행복감을 다시 한 번 측정하였더니, 남을 위해 돈을 쓴 사람의 행복감이 더 증가하였음을 확인할 수 있었다.

① 인간, 사회, 환경과 행복

1. 인간, 사회, 환경에 대한 통합적 관점 이해

(1) 세상을 바라보는 다양한 관점과 통합적 관점



(2) 통합적 관점의 필요성

- ① 복잡한 현상을 정확히 이해하도록 함
- ② 문제에 대한 **근본적 해결책**을 찾을 수 있음

☆ 통합적 관점에서 생각해 볼 문제  
→ 지구 온난화, 우리나라의 고령화 현상 등

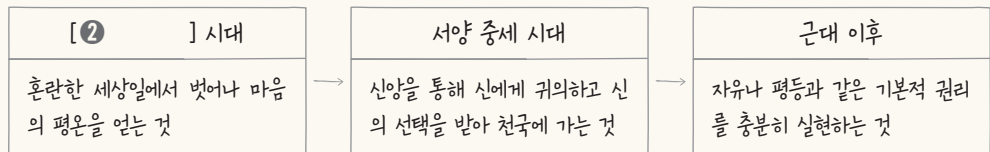
2. 행복의 의미와 기준

(1) 행복의 의미

- ① 삶의 궁극적 목적: 행복은 다른 목적을 위한 **수단**이 아닌, 그 자체로 **궁극적인 삶의 목적**
- ② 행복의 일반적 의미: 삶에서 충분한 만족감이나 기쁨을 느끼는 상태

(2) 시대와 지역에 따른 행복의 다양한 기준

① 시대에 따른 행복의 기준



② 지역에 따른 행복의 기준

- 경제적으로 빈곤한 지역: 기본적 의식주 해결과 질병 없는 삶
- 종교적·정치적 갈등이 심한 지역: 종교적·정치적 안정을 통한 전쟁 없는 삶

- 정치적 자유가 없는 지역: 민주주의의 실현을 통한 자유와 권리의 보장
  - 정치적·경제적으로 안정된 지역: 여가와 문화생활 등을 통한 삶의 질 향상
- ③ 시대적 상황과 지역적 여건에 따라 행복의 기준은 다양하게 나타남

(3) 진정한 행복의 실현

→ 소득, 수명, 고용, 주거 등

- ① 행복의 객관적 기준과 주관적 기준이 통합적으로 충족되어야 함
- ② [ ③ ] 전체가 높아져야 함 → 주관적 만족도나 행복감 등

☆ 다양한 행복 관련 지수

- 인간 개발 지수, 세계 행복 지수, 더 나은 삶 지수, 국민 삶의 질 지표 등
- 다양한 항목을 통해 행복을 종합적으로 측정하고 있음

3. 행복한 삶을 실현하기 위한 조건

(1) 질 높은 정주 환경

- ① 필요성: 낙후된 환경에서는 쾌적하고 인간다운 삶을 살기 어려움
- ② 질 높은 정주 환경의 요소: 깨끗한 [ ④ ] 과 쾌적한 사회적 환경
- ③ 질 높은 정주 환경을 위한 노력 → 물, 대기, 토양 등 → 치안, 보건, 위생, 교통, 교육, 문화 서비스 등
- 도심 내의 녹지 공간 확보 및 자연과 인간이 공존하는 생태 환경 조성
  - 교통·의료 시설 및 문화 공간 등의 확충

(2) 민주주의의 발전

- ① 필요성: 시민의 인권이 존중되고, 시민 각자가 자유로운 삶의 방식을 추구할 수 있음
- ② 민주주의 발전의 요소: 민주적 제도 구축 및 시민의 활발한 [ ⑤ ]
- ③ 민주주의의 발전을 위한 시민의 노력
- 선거를 통해 주권자로서 자신의 정치적 의사 표시
  - 국가의 정책과 활동에 대한 감시 및 비판

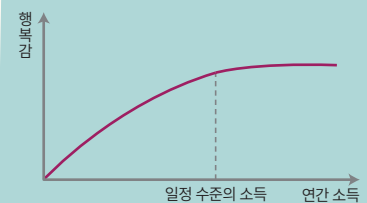
(3) 경제적 안정

- ① 필요성: 생계를 유지하고 자신의 필요를 충족하면서 자아실현의 기회를 가질 수 있음
- ② 경제적 안정의 요소: 일정 수준 이상의 꾸준한 소득
- ③ 경제적 안정을 위한 노력
- 경제 활성화와 일자리 확충
  - 경제적 어려움을 겪는 사람을 위한 다양한 [ ⑥ ] 정책 마련 → 실업 급여, 사회 보험 등

(4) 도덕적 실천

- ① 필요성: 타인과 자신의 행복감 모두를 높일 수 있음
- ② 도덕적 실천의 요소: 도덕적 사고, 도덕적 감정, 도덕적 [ ⑦ ] 등 → 스스로를 반성하고 살피는 것
- ③ 도덕적 실천을 위한 노력
- 보편적 가치에 따라 옳은 일을 용기 있게 실천
  - 다른 사람을 도우며 더불어 살아가려는 노력

☆ 소득과 행복의 관계



일정 수준의 소득 이상에서는 소득과 행복이 비례하지 않는다. 즉 경제적 안정이 행복의 유일한 조건은 아니다.

01 ㉠에 들어갈 내용으로 가장 적절한 것은?

갑: 우리는 자신을 둘러싼 사회 구조나 제도의 영향을 많이 받는다는 점을 고려하여 사회 현상을 바라보아야 합니다.

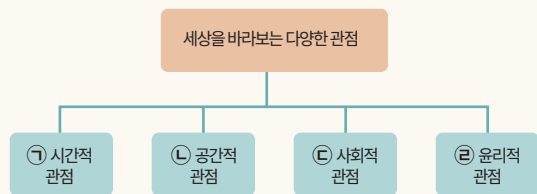
을: 당신이 강조하는 관점에 따라 추모 공원 입지 선정을 둘러싼 갈등을 해결하려면 무엇을 살펴 보아야 할까요?

갑: \_\_\_\_\_ ㉠ \_\_\_\_\_ 을/를 조사해 보아야 합니다.

- ① 추모 공원 입지 선정 문제의 진행 과정
- ② 추모 공원이 지역의 환경에 미치는 영향
- ③ 추모 공원을 만들기에 적합한 최적의 입지 조건
- ④ 추모 공원 입지 주변에 거주하는 주민에 대한 보상 정책
- ⑤ 추모 공원 입지 선정 문제가 원만히 해결된 과거의 사례



02 ㉠~㉤에 따른 적절한 탐구 주제만을 <보기>에서 있는 대로 고른 것은?



○ 보기 ○

- ㄱ. ㉠: 시간의 흐름에 따라 세계는 어떻게 변화할 것인가?
- ㄴ. ㉡: 우리가 사는 공간은 어떤 특징이 있는가?
- ㄷ. ㉢: 법과 제도는 우리에게 어떠한 영향을 끼치는가?
- ㄹ. ㉤: 환경에 따라 사람들의 생활 모습은 어떻게 다른가?

- ① ㄱ, ㄴ      ② ㄱ, ㄹ      ③ ㄷ, ㄹ
- ④ ㄱ, ㄴ, ㄷ    ⑤ ㄴ, ㄷ, ㄹ

03 사회 현상을 바라보는 관점 A, B의 특징을 <보기>에서 골라 바르게 연결한 것은?

(가) 『삼국사기』(1145년), 『팔도총도』(1531년) 등 다수의 옛 문헌과 지도를 살펴보면 독도가 우리나라의 고유 영토임을 확인할 수 있다. 이처럼 A는 과거의 사실 등을 통해 현재의 일을 올바르게 바라볼 수 있도록 돕는다.

(나) 네덜란드는 해수면보다 낮은 땅과 갯벌이 많은 나라이다. 그래서 네덜란드 사람들은 질퍽한 땅에 발이 빠지지 않도록 나막신처럼 생긴 클로그(clog)를 신어 왔다. 이처럼 B에서 보면 그 지역의 특징을 이해할 수 있다.

○ 보기 ○

- ㄱ. 현상의 시대적 배경과 맥락을 탐구한다.
- ㄴ. 도덕적 가치의 관점에서 문제를 평가한다.
- ㄷ. 특정 현상과 관련된 사회 제도를 조사한다.
- ㄹ. 자연이 인간 삶에 미치는 영향을 살펴본다.

- |   |          |          |   |          |          |
|---|----------|----------|---|----------|----------|
|   | <u>A</u> | <u>B</u> |   | <u>A</u> | <u>B</u> |
| ① | ㄱ        | ㄴ        | ② | ㄱ        | ㄹ        |
| ③ | ㄷ        | ㄱ        | ④ | ㄷ        | ㄹ        |
| ⑤ | ㄹ        | ㄴ        |   |          |          |



04 다음 대화를 읽고 물음에 답하시오.

갑: 얼마 전 신문 기사를 보니, 전 세계 축구공 생산량의 70%를 차지하는 인도와 파키스탄에서 축구공을 만드는 일에 아동을 고용하고 있다고 해. 축구공 생산에 아동 노동이 언제부터 도입되었는지 조사해 보아야겠어.

을: 그럼 나는 해당 국가에 아동 노동을 금지하는 법이나 제도가 없는지 알아볼게.

(1) 갑, 을이 아동 노동 문제의 탐구와 관련하여 각각 선택한 세상을 바라보는 관점이 무엇인지 쓰시오.

(2) 갑이 선택한 관점이 필요한 까닭을 서술하시오.



**05** (가)~(다)에서 강조하는 세상을 바라보는 관점이 필요한 까닭으로 적절하지 않은 것은?

- (가) 자신이 스스로 내린 선택이라고 생각하는 일들 중 많은 것들은 사실 우리가 살아가는 사회 구조나 제도의 영향을 받아 선택한 것이다.
- (나) 사람은 의식하던 그렇지 않은 일상생활에서 지리적인 사고와 행동을 하며 살아간다. '어디에 있니?', '어디로 갈까?' 등 우리는 항상 지리적인 질문을 하고 공간을 선택한다.
- (다) 어떤 사람이 비윤리적인 행동을 하면, 사람들은 그 사람을 가리켜 "사람이 어떻게 그럴 수 있느냐?"라고 말한다. 우리말에서 '사람답다'는 말에는 이미 윤리적인 뜻이 담겨 있다.

- ① (가) - 인간의 행위를 도덕적 가치에 따라 평가하도록 한다.
- ② (가) - 사회적 관계 속에서 상호 작용하는 인간의 행위를 더 잘 이해하도록 한다.
- ③ (나) - 서로 영향을 주고받는 인간과 자연환경의 관계를 파악하도록 해 준다.
- ④ (다) - 사회가 나아가야 할 규범적 방향을 세울 수 있도록 한다.
- ⑤ (가), (나), (다) - 인간, 사회, 환경을 통합적으로 파악하는 데 도움을 준다.

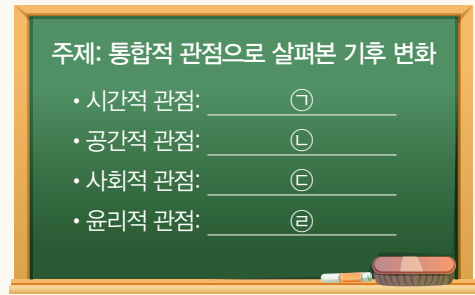


**06** 다음 사례가 주는 교훈을 통합적 관점과 관련지어 서술하시오.

옛날 어느 왕이 코끼리 한 마리를 끌고 와서 여러 시각 장애인에게 만져 보도록 하였다. 시각 장애인들이 각자 코끼리를 만져 보고 난 후, 왕은 그들에게 코끼리가 무엇과 비슷한지 물었다. 그러자 상아를 만진 사람은 코끼리의 모양이 무와 같다 하였고, 다리를 만진 사람은 절구와 같다 하였고, 꼬리를 만진 사람은 새끼줄과 같다고 하였다.



**07** ㉠~㉣에 들어갈 적절한 내용을 <보기>에서 고른 것은?



○ 보기 ○

- ㉠. ㉠: 산업 혁명 이후의 세계사적 흐름 속에서 기후 변화의 원인 찾기
- ㉡. ㉡: 기후 변화의 책임을 국가 간에 형평성 있게 분배할 바람직한 기준 탐색하기
- ㉢. ㉢: 기후 변화 문제를 해결하기 위한 국제 협약 조사하기
- ㉣. ㉣: 기후 변화가 지역별로 어떤 영향을 미치는지 파악하기

- ① 가, 나                      ② 가, 다                      ③ 나, 다
- ④ 나, 라                      ⑤ 다, 르

**08** ㉠에 들어갈 내용으로 가장 적절한 것은?

선사 시대에는 생존을 위해 식량을 확보하고 자연 재해와 같은 외부의 위협으로부터 안전하게 사는 것이 행복으로 여겨졌다. 헬레니즘 시대에는 사회적·정치적 혼란에서 벗어나 마음의 평온을 얻는 것을 행복으로 여겼으며, 중세 시대에는 신의 선택을 받아 천국에 갈 때 행복을 얻을 수 있다고 보았다. 근대 이후에는 자유나 평등과 같은 기본적 권리의 실현 없이는 결코 행복할 수 없다고 보았다. 이처럼 \_\_\_\_\_ ㉠ \_\_\_\_\_

- ① 객관적 기준은 행복 실현의 중요한 요소이다.
- ② 행복의 기준은 시대에 따라 다르게 나타난다.
- ③ 행복은 다른 무엇을 얻기 위한 하나의 수단이다.
- ④ 지역적 여건에 따라 행복의 기준은 다르게 나타난다.
- ⑤ 행복 관련 지수들은 다양한 항목을 통해서 측정된다.

09 다음 글이 강조하는 행복한 삶의 태도를 <보기>에서 고른 것은?

가장 적은 양을 필요로 하는 사람이 사치에 가장 큰 기쁨을 느낀다. 결핍 때문에 생기는 고통이 제거된다면, 단순한 음식도 우리에게 사치스러운 음식과 같은 쾌락을 준다. …… 우리가 “쾌락이 목적이다.”라고 할 때, 이 말은 방탕한 자들의 쾌락이나 육체적인 쾌락을 의미하는 것이 아니다. 내가 말하는 쾌락은 몸의 고통이나 마음의 혼란으로부터의 자유이다.

○ 보기 ○

- ㄱ. 감각적 쾌락보다 정신적 쾌락을 추구한다.
- ㄴ. 불필요한 욕망을 버리고 절제하는 삶을 산다.
- ㄷ. 공적인 삶에 헌신하여 명예와 부를 추구한다.
- ㄹ. 모든 기본적 욕구를 부정하고 이성에 따라 생활한다.

- ① ㄱ, ㄴ                      ② ㄱ, ㄷ                      ③ ㄴ, ㄷ
- ④ ㄴ, ㄹ                      ⑤ ㄷ, ㄹ



10 다음 헌법 조항을 통해 확인할 수 있는 행복한 삶의 조건으로 가장 적절한 것은?

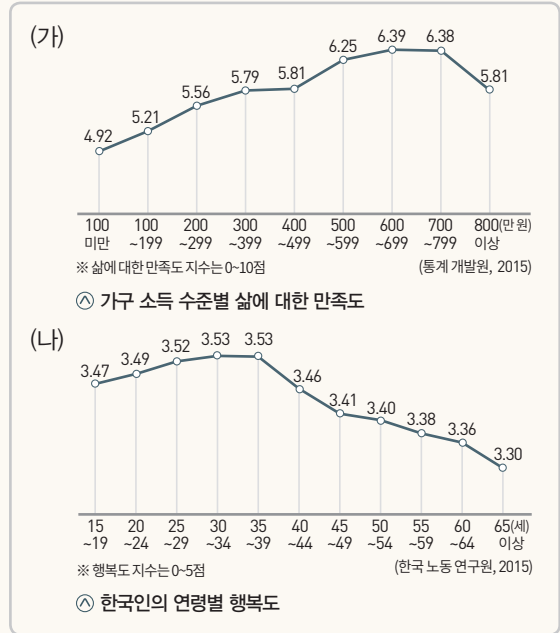
대한민국 헌법 제35조

① 모든 국민은 건강하고 쾌적한 환경에서 생활할 권리를 가지며, 국가와 국민은 환경 보전을 위하여 노력하여야 한다.

③ 국가는 주택 개발 정책 등을 통하여 모든 국민이 쾌적한 주거 생활을 할 수 있도록 노력하여야 한다.

- ① 경제 성장으로 국민 소득을 높이는 것
- ② 질 높은 주거지와 주변 환경을 갖추는 것
- ③ 바람직한 도덕적 가치를 행동으로 옮기는 것
- ④ 시민 참여가 활성화된 민주주의를 실현하는 것
- ⑤ 경제적 안정을 통해 기본적 생계를 유지하는 것

11 (가), (나) 그래프에 대한 분석으로 옳은 것은?



- ① (가) - 가구 소득이 증가할수록 삶의 만족도는 꾸준히 증가한다.
- ② (가) - 가구 소득이 800만 원 이상일 때 삶에 대한 만족이 가장 높다.
- ③ (가) - 소득이 일정 수준을 넘어서면 소득과 삶의 만족도는 비례하지 않는다.
- ③ (나) - 나이가 많아질수록 행복도는 계속 감소한다.
- ④ (나) - 우리나라의 경우 노년층의 행복도가 청소년층의 행복도보다 높다.



12 다음 글을 읽고 물음에 답하십시오.

우리가 추구하는 다양한 삶의 목적은 대부분 다른 무엇을 이루기 위한 수단이라고 할 수 있다. 이를 따라 점점 높은 목적으로 올라가다 보면, 마지막에는 우리가 그 자체로 선택하고 추구하는 삶의 궁극적 목적인 ( ㉠ )에 이르게 된다.

- (1) ㉠에 들어갈 알맞은 말을 쓰시오.
- (2) 오늘날 ㉠을 실현하기 위해 중시되는 객관적 기준과 주관적 기준을 각각 두 가지씩 서술하십시오.

13 다음 글이 강조하는 내용으로 가장 적절한 것은?

기근을 자연재해와 같은 것으로 연결하는 사람들이 있다. 하지만 기근은 자연재해가 아니라 민주주의가 결여되어 인간의 기본적 인권이 무너진 것으로 보아야 한다. 언론과 표현의 자유, 참여 정치, 복수 정당제 등 민주적 제도를 갖춘 국가는 선거가 이루어지고 야당과 자유 언론의 비판이 제기되기 때문에 기근 방지 노력을 하지 않을 수 없다. 가난한 민주주의 국가보다 경제 사정이 나은 독재 국가에서 대기근이 발생한다는 사실은 이를 뒷받침한다.

- ① 경제적 소득과 행복감은 항상 정비례한다.
- ② 부유한 국가에서는 기근이 발생하지 않는다.
- ③ 민주주의의 결여는 국민의 행복과 관련이 없다.
- ④ 행복은 기본적 욕구 충족과 무관한 주관적 만족감이다.
- ⑤ 정치 참여는 인간다운 삶과 행복 증진에 영향을 미친다.

14 다음은 수행 평가를 위해 수집한 자료이다. ㉠에 들어갈 내용으로 가장 적절한 것은?

• 탐구 주제: \_\_\_\_\_ ㉠  
 • 수집 자료  
 (1) 루소의 글: 나는 선을 행하는 것이 인간의 마음이 맞볼 수 있는 가장 진실한 행복임을 알고 있으며, 실제로 그렇게 느낀다.  
 (2) 달라이 라마의 글: 행복은 다른 사람을 배려하고 다른 사람의 행복을 진정으로 바랄 때 생긴다. 돈과 권력으로 우정과 애정을 만들 수는 있지만, 돈과 권력이 사라지면 이 또한 사라진다. 상대방에 대한 순수한 배려, 행복을 위한 마음이 진정한 행복을 가져다준다.

- ① 도덕적 실천과 행복의 상관성
- ② 시대와 지역에 따른 행복의 기준
- ③ 시민 참여로 행복을 실현하는 국가
- ④ 지속 가능한 행복을 위한 경제적 조건
- ⑤ 자연과 인간이 공존하는 행복한 생태 도시

15 ㉠에 들어갈 내용으로 가장 적절한 것은?

2003년 한 대학 연구팀은 장수 부부들의 공통점을 발견했다. 이들이 정기적으로 몸이 불편하거나 가족이 없는 사람들을 방문하여 돕고 있다는 것이다. 사람은 남을 돕고 난 후에 심리적 포만감인 헬퍼스 하이(Helper's High)를 느끼는데, 이때 즐거움을 느끼게 하는 엔도르핀의 분비는 정상치의 3배 이상 상승한다. 이는 결국 인간이 \_\_\_\_\_ ㉠ 라는 사실을 보여 준다.

- ① 다양한 놀이를 즐길 때 행복한 유희적 존재
- ② 가치 있는 행동을 할 때 행복한 도덕적 존재
- ③ 도구를 만들어 활용할 때 행복한 도구적 존재
- ④ 문화를 창조하고 계승할 때 행복한 문화적 존재
- ⑤ 깊은 사유를 통해 세계를 이해할 때 행복한 이성적 존재

16 ㉠, ㉡에 들어갈 말을 바르게 연결한 것은?

인간이 행복한 삶을 누리기 위해서는 ( ㉠ )의 질이 높아야 한다. 오늘날 ( ㉡ )은 단순히 자연환경뿐만 아니라 ( ㉢ ) 등 쾌적한 사회적 환경까지 포함하는 의미로 사용된다.

- |         |            |
|---------|------------|
| ㉠       | ㉡          |
| ① 정주 환경 | 맑은 공기      |
| ② 정주 환경 | 교통 및 통신 시설 |
| ③ 정주 환경 | 오염되지 않은 토양 |
| ④ 여가 공간 | 교육 시설      |
| ⑤ 여가 공간 | 깨끗한 물      |



17 (가), (나)를 통해 알 수 있는 행복한 삶의 실현 조건을 각각 서술하시오.

(가) 내가 사는 곳은 비가 오면 강물이 넘치고 집이 물에 잠긴다. 바닥에는 냄새나는 녹색 물이 고여 있어 지나다닐 곳이 없다.  
 (나) 우리나라는 국민이 경제적 어려움을 겪지 않도록 일자리를 잃은 사람에게 일정 기간 실업 급여를 지급하고 있다.

# 감성사전

사각사각 네 컷 만화

## 그런 날이 있다



꼭 필요한 시간, 꼭 필요한 날들.



---

# 자연환경과 인간

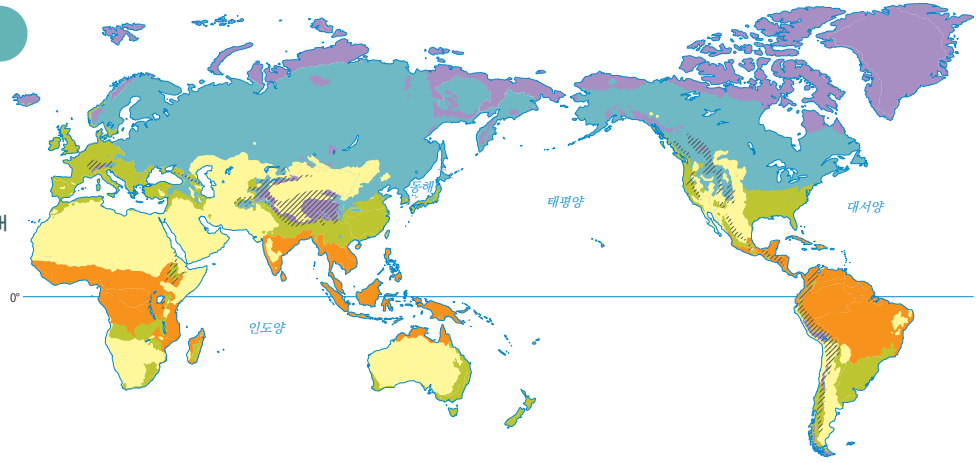
---

- 1 자연환경과 인간 생활
- 2 안전하고 쾌적한 환경에서 살아갈 권리
- 3 인간과 자연의 바람직한 관계
- 4 환경 문제의 발생과 해결을 위한 노력

# 자연환경과 인간 생활

## 기후와 주민 생활

기후는 일반적으로  
저위도에서 고위도로 가면서  
열대 - 건조 - 온대 - 냉대 - 한대  
기후가 순서대로 나타나!



열대 기후 건조 기후 온대 기후 냉대 기후 한대 기후 고산 기후

(구드 세계 지도, 2016)

### 열대 기후



일사량이 많고 연중 기온이 높으며 강수량이 많다. 주민들은 더위를 피하기 위해 얇은 천으로 만든 간편한 옷을 입는다. 또한 토양이 척박하여 전통적으로 수렵과 채집, 이동식 화전 농업을 하였다. 더위를 피하기 위해 가옥 구조가 단순하고 개방적이며, 지표의 습기와 해충을 막기 위해 고상 가옥을 짓는다.

### 건조 기후



연 강수량이 적어 식물 성장과 인간 거주에 불리하다. 주민들은 뜨거운 햇볕을 차단하기 위해 온몸을 감싼 헐렁한 옷을 입고, 유목이나 오아시스 농업, 관개 농업을 주로 한다. 사막에서는 흙을 이용하여 집을 짓고, 유목 생활을 하는 초원 지대에서는 이동식 가옥에서 생활하는 주민들이 많다.

### 온대 기후



계절 변화가 뚜렷하고 기온이 온화하여 인간 생활에 유리하므로 예로부터 많은 사람이 모여 살았다. 계절마다 의복이 달라지고, 농경에 유리해 다양한 농축산물을 생산한다.

### 냉대 기후



겨울이 길고 기온이 낮아 춥다. 침엽수림인 타이가가 분포하여 임업이 발달하였다. 나무를 이용하여 통나무집을 짓고, 창문이 작은 폐쇄적인 구조의 가옥이 나타난다.

### 한대 기후



겨울이 길고 몹시 추워 농업과 인간 거주에 불리하다. 주민들은 털옷과 가죽옷을 입고 수렵 생활과 순록 유목을 하며, 여름철 지표면이 녹아 집이 무너지는 것을 막기 위해 고상 가옥을 짓는다.

## 지형과 주민 생활

## 산지 지역



산지 지역은 해발 고도가 높고 경사가 급해 교통이 불편하고 도시와 산업 시설 입지에 불리하다. 산지 지역에서는 주로 임산 자원을 채취하거나 밭농사가 이루어지며 지하자원을 개발한다. 최근에는 아름답고 독특한 산지 경관을 활용하여 관광 산업이 발달하고 있다. 적도 주변의 고지대는 연중 온화한 기후가 나타나 고산 도시가 발달하였다.

✓ 안데스 산지의 고산 도시 라파스(볼리비아)



## 평야 지역



평야 지역은 해발 고도가 낮고 지표면이 평평해 인간 생활에 적합하다. 대하천 주변에 발달한 비옥한 평야 지역에 많은 사람이 모여 살고 있으며, 평야는 도시가 발달하고 각종 산업 시설이 입지하는 등 경제 활동의 주요 공간이 되고 있다.

## 해안 지역



해안 지역은 육지와 바다가 맞닿아 있어 두 곳을 모두 이용할 수 있다. 이러한 지형의 특성으로 어업이나 양식업이 발달하였으며, 평야가 발달한 해안 지역에서는 농업이 이루어지기도 한다. 최근에는 해안 지형을 이용한 관광 산업이 발달하며, 대규모 항구와 산업 단지가 조성된 곳도 있다.

## 특정한 지형이 나타나는 지역

화산과 빙하, 카르스트 지형 등의 수려한 경관이 나타나는 지역은 관광 산업이 발달한다. 대표적으로 노르웨이의 피오르, 베트남의 할롱 베이 등이 있다.

## 1 기후와 주민 생활

(1) 열대 기후: 일사량이 많고 연중 기온과 습도가 높음

- ① 얇은 천으로 만든 간편한 옷
- ② 수렵과 채집, 이동식 화전 농업
- ③ 창문이 큰 개방적인 가옥 구조, 고상 가옥

(2) 건조 기후: 강수량이 적어 식물 성장과 인간 거주에 불리함

- ① 온몸을 감싼 헐렁한 옷
- ② 오아시스 농업, 유목, 관개 농업
- ③ 흙집(사막), 이동식 가옥(초원)

(3) 온대 기후: 기후가 온화함 → 인간 생활에 유리

- ① 계절별로 달라지는 의복
- ② 각종 농축산물 생산 → 다양한 조리법과 요리 발달

(4) 냉대 기후: 겨울이 길고 추움

- ① 타이가 지대에서 입업 발달
- ② 창문이 작은 폐쇄적인 가옥 구조, 통나무집

(5) 한대 기후: 겨울이 길고 몹시 추움 → 인간 거주에 불리

- ① 동물의 털과 가죽을 이용한 두꺼운 옷
- ② 수렵 생활, 순록 유목
- ③ 고상 가옥(열대 기후와 다름)

## 2 지형과 주민 생활

(1) 산지 지역

- ① 해발 고도가 높고 경사가 급해 인간 거주에 불리
- ② 임산물 채취, 밭농사, 지하자원 개발, 고산 도시 발달, 최근 관광 산업 발달

(2) 평야 지역

- ① 해발 고도가 낮고 지표면이 평평해 인간 생활에 적합
- ② 경제 활동의 주요 공간, 다양한 농업 및 대도시 발달

(3) 해안 지역

- ① 육지와 바다가 맞닿아 있어 두 곳 모두 이용 가능
- ② 대규모 항구와 산업 단지 입지, 관광 산업 발달

(4) 독특한 지형이 나타나는 지역: 화산, 빙하, 카르스트 지형

- ① 등 수려한 경관을 이용한 관광 산업 발달

## 용어 설명

- 이동식 화전 농업 주기적으로 이동하며 숲에 불을 질러 밭으로 만든 후 작물을 재배하는 농업 방식
- 고상 가옥 습기 차단과 해충의 침입을 막기 위해 가옥의 바닥을 지면에서 띄운 열대 기후 지역의 가옥
- 타이가 유라시아 대륙과 북아메리카 대륙의 냉대 기후 지역에 분포하는 침엽수림을 총칭함
- 고산 도시 열대 지방의 고지대는 연중 온화한 날씨가 나타나 고산 도시가 발달하였는데, 대표적으로 안데스 산지의 라파스와 키토 등이 해당함

01 다음 설명이 맞으면 ○표, 틀리면 ×표를 하시오.

- (1) 일반적으로 저위도에서 고위도로 가면서 열대 - 건조 - 온대 - 냉대 - 한대 기후가 순서대로 나타난다. ( )
- (2) 열대 기후의 주민들은 뜨거운 햇볕을 차단하기 위해 온몸을 감싼 헐렁한 옷을 입는다. ( )

02 각 기후 지역의 주요 농업을 바르게 연결하시오.

- (1) 건조 기후 • ○ ㉠ 순록 유목
- (2) 온대 기후 • ○ ㉡ 각종 농축산물 생산
- (3) 한대 기후 • ○ ㉢ 오아시스 농업, 관개 농업

03 빈칸에 들어갈 알맞은 말을 쓰시오.

- (1) 적도 주변의 고지대는 연중 온화한 기후가 나타나 인간 거주에 유리하여 ( )이/가 발달하였다.
- (2) 화산과 빙하, 카르스트 지형 등의 수려한 경관이 나타나는 곳은 독특한 지형을 활용한 ( ) 산업이 발달한다.

04 ㉠에 들어갈 옳은 내용만을 <보기>에서 있는 대로 고른 것은?

기후와 지형 등의 자연환경은 의식주를 비롯한 인간 생활에 커다란 영향을 미쳐 지역마다 주민들의 생활 모습을 다르게 만든다. 열대 기후 지역에서는 연중 기온과 습도가 높아 ㉠ 와/과 같은 생활 모습을 관찰할 수 있다.

○ 보기 ○

- ㄱ. 얇은 천으로 만든 간편한 옷
- ㄴ. 창문이 큰 개방적인 가옥 구조
- ㄷ. 옷감으로 몸 전체를 가리는 옷
- ㄹ. 수렵과 채집, 이동식 화전 농업

- ① ㄱ, ㄴ      ② ㄱ, ㄷ      ③ ㄱ, ㄴ, ㄷ
- ④ ㄱ, ㄴ, ㄹ      ⑤ ㄴ, ㄷ, ㄹ

05 사진과 같은 경관과 농작물을 볼 수 있는 기후 지역의 전통적인 생활 모습으로 적절하지 않은 것은?

○ 대추야자



○ 물과 풀을 찾아 이동하는 양과 염소

- ① 초원 지대에서 유목을 한다.
- ② 오아시스 주변에서 농사를 짓는다.
- ③ 흙집이나 이동식 가옥에서 거주한다.
- ④ 통풍이 잘 되도록 가옥의 창문을 크게 만든다.
- ⑤ 모래바람과 강한 햇볕을 막기 위해 온몸을 감싼 옷을 입는다.

06 A 기후 지역에서 볼 수 있는 주민 생활 모습으로 가장 적절한 것은?



(구드 세계 지도, 2016)

- ① 전통적으로 수렵 생활과 순록 유목을 한다.
- ② 침엽수림 지대가 분포하여 임업이 발달한다.
- ③ 동물의 털이나 가죽을 이용하여 옷을 만든다.
- ④ 지하수를 이용한 관개 농업이 주로 이루어진다.
- ⑤ 농경에 유리한 기후가 나타나 다양한 농축산물을 생산한다.



07 사진의 가옥에 관한 설명으로 옳은 것은?



- ① 설치와 철거가 쉬운 이동식 가옥이다.
- ② 주변에서 쉽게 구할 수 있는 흙으로 지었다.
- ③ 빗물이 잘 흘러내릴 수 있도록 지붕의 경사가 급하다.
- ④ 습기를 차단하고 해충을 막기 위해 지면에서 띄워 짓는다.
- ⑤ 여름철 지표면이 녹아 집이 무너지는 것을 막기 위해 고상 가옥을 짓는다.

08 다음은 학생이 작성한 서술형 평가의 답안지이다. ㉠~㉣ 중 옳지 않은 것은?

• 문제: 산지 지역의 특징과 주민 생활에 관해 서술 하시오.

• 학생 답안

㉠ 산지 지역은 해발 고도가 높고 경사가 급해 인간 생활에 유리하여 도시를 형성하거나 산업 시설이 들어서기에 어렵다. 또한 주민들은 ㉡ 각종 임산 자원을 채취하거나 ㉢ 산비탈을 개간해 밭농사를 하고, 가축을 길러 고기와 젖을 얻기도 한다. 최근에는 ㉣ 아름답고 독특한 산지 경관을 활용하여 관광 산업이 발달하기도 하였다. ㉤ 열대 기후가 나타나는 고산 지대는 연중 온화한 기후가 나타나 고산 도시가 발달하였다.

- ① ㉠      ② ㉡      ③ ㉢      ④ ㉣      ⑤ ㉤

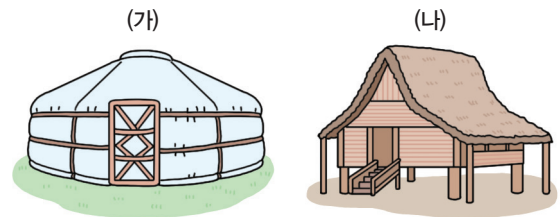
09 다음은 통합사회 수업의 한 장면이다. 교사의 질문에 옳게 대답한 학생만을 있는 대로 고른 것은?



- ① 갑, 을      ② 을, 병      ③ 갑, 을, 병
- ④ 갑, 병, 정      ⑤ 을, 병, 정

서술형

10 (가), (나)를 보고 물음에 답하시오.



(1) (가), (나) 가옥 형태가 주로 나타나는 지역의 기후를 쓰시오.

(2) (나) 가옥의 특징을 기후와 관련지어 서술하시오.

# 2 안전하고 쾌적한 환경에서 살아갈 권리

최근 세계 곳곳에서는 자연재해의 발생 횟수와 피해 규모가 점차 증가하고 있는데, 이를 정확히 예측하거나 완벽히 막아내기는 어렵다. 우리는 자연재해의 피해를 최소화하기 위해 어떤 노력을 해야 할까?

## 인간의 삶을 위협하는 자연재해



**홍수** 집중 호우로 홍수가 발생하면 시가지와 농경지가 침수되어 인명 및 재산 피해를 준다. 또한 산사태와 각종 질병이 발생하기도 한다.



**가뭄** 오랫동안 비가 내리지 않으면 땅이 메마르고 물이 부족해져 식량 부족과 식수 및 각종 용수 부족 등이 발생한다.



**폭설** 한꺼번에 많은 양의 눈이 내리면 교통 혼란을 초래하고, 비닐하우스와 같은 시설물이 붕괴되기도 한다.



**열대 저기압** 열대 저기압은 열대 해상에서 발생하여 중위도 지역으로 이동하면서 강풍과 많은 비를 동반한다. 이로 인해 각종 시설물이 침수되고, 농작물 피해가 발생한다.



**지진** 지진이 발생하면 땅이 갈라지고 흔들리면서 건물과 도로가 붕괴되어 짧은 시간에 많은 사상자와 재산 피해가 발생한다.



**화산 활동** 화산 활동이 일어나면 용암과 화산 가스, 화산재가 분출한다. 이는 농작물과 주거지 등을 덮치기도 하고, 화재를 일으키거나 항공기 운항에 지장을 주기도 한다.

### 보조 자료 태풍의 피해

제18호 태풍 차바의 상륙으로 울산광역시에는 10월 5일 하루 동안 300mm가 넘는 집중 호우가 쏟아져 주민 약 150명이 대피했

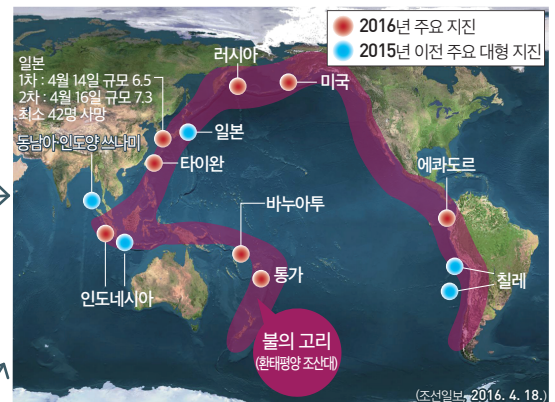


▲ 태풍 차바로 발생한 피해

으며, 공장 21곳과 도로 561곳이 침수되고, 제방은 13곳이 무너졌다. 농경지가 물에 잠기는 등의 피해는 201건으로 집계되었으며, 재산 피해액은 최대 2,000억 원에 달할 것으로 보인다.

- 『연합뉴스』, 2016. 10. 6. -

### 보조 자료 지진과 화산 활동이 빈번한 곳



뉴질랜드, 일본, 미국 서부, 칠레 등이 위치한 환태평양 조산대는 태평양 주변에 총 길이 4만 km에 이르는 지역으로, 지진과 화산 활동이 활발하여 '불의 고리'라고 불린다.

안전하고 쾌적한 환경에서 살아갈 시민의 권리

시민은 안전하고 쾌적한 환경에서 살아갈 권리가 있다.



시민의 생존권과 인간 존엄성을 보장하기 위한 기본권



우리나라는 헌법에 안전권과 환경권 관련 조항을 명시하여 시민의 권리를 보장

국가는 시민의 권리를 보장해야 한다.



재해 예방과 정확한 예보 체계 구축 노력



스마트 재난 관리 시스템 구축으로 자연재해 정보를 신속하게 전달

시민은 스스로 권리를 보장하기 위해 노력한다.



재해 대비 안전 교육에 적극 참여



안전에 관한 권리 인식 및 권리 행사

보조 자료 칠레 정부의 지진 대응 정책

지진과 화산 활동이 활발한 칠레는 초기 경보에서 구호에 이르는 방재 체계를 갖춰 세계적인 모범 방재 국가로 인정받고 있다. 칠레 정부는 내진 설계 기준법을 제정하고 통신 시스템 및 급수 설비 등 재난 대비 기반 시설을 지속해서 보강하였다. 또한 실시간 재난 경보 상황 및 지시 사항을 끊임 없이 전달할 수 있는 통신망을 확충하였고, 모든 방송 통신 기기에 동시다발적으로 정보를 전송할 수 있는 시스템도 구축하였다.

- 『서울경제』, 2014. 4. 3. -

1 기후적 요인에 의한 자연재해

- (1) **홍수**: 일시에 많은 비가 내려 발생 → 시가지와 농경지 등의 침수, 산사태와 각종 질병 유발
- (2) **가뭄**: 오랫동안 비가 내리지 않아 땅이 메마르고 물이 부족해짐 → 식량, 식수 및 각종 용수 부족
- (3) **폭설**: 한꺼번에 많은 양의 눈이 내림 → 교통 혼란, 약한 구조물 붕괴 등
- (4) **열대 저기압**: 열대 해상에서 발생하여 중위도 지역으로 이동하는 저기압 → 강풍과 많은 비를 동반하여 피해를 일으킴 **예** 허리케인, 태풍, 사이클론

2 지형적 요인에 의한 자연재해: 환태평양 조산대와 알프스·히말라야 조산대 등 지각판의 움직임이 활발한 지역에서 주로 발생

- (1) **지진**: 땅이 갈라지고 흔들리면서 건물과 도로 붕괴, 산사태와 지진 해일 등 발생
- (2) **화산 활동**: 용암·화산 가스·화산재 분출 → 농작물 및 주거지 등을 화산재가 덮침, 화재 발생, 항공기 운항에 지장 초래, 화산재에 의한 일사량 감소로 농작물의 냉해 발생 등

3 안전하고 쾌적한 환경에서 살아갈 시민의 권리

(1) 시민의 권리를 보장하기 위한 국가의 역할

- ① 법률 제정: 시민의 생존권과 인간 존엄성을 보장하기 위한 기본권, 우리나라는 헌법에 안전권과 환경권 관련 조항을 명시하여 시민의 권리를 보장
- ② 사전 대비와 정책 마련: 재해 예방과 정확한 예보 체계 구축, 재해 발생 시 복구와 지원에 대한 정책의 수립 및 시행 **예** 스마트 재난 관리 시스템

(2) 권리를 보장받기 위한 시민의 노력: 재해 대비 안전 교육에 적극 참여, 안전에 관한 권리 인식 및 권리 행사 등

용어 설명

- \* **지진 해일** 해저에서 발생한 지진으로 일어난 높은 파도가 육지로 밀려 오는 현상
- \* **안전권** 국민이 각종 위험으로부터 안전을 보호받을 권리
- \* **환경권** 건강하고 쾌적한 생활에 필요한 모든 조건이 충족된 양호한 환경을 누리는 권리
- \* **스마트 재난 관리 시스템** 기상청의 기상 정보, 국토 교통부의 교통 정보, 소방 안전 본부의 119 신고 내용 등 기관이나 부서별로 관리되는 CCTV 영상 정보, 통계 정보 등 각종 재난 관련 정보를 통합하고 연계한 재난 정보 통합 시스템

01 각 자연재해로 발생하는 피해를 바르게 연결하시오.

- (1) 지진 •
  - ㉠ 건물과 도로가 붕괴되어 짧은 시간에 많은 사상자와 재산 피해 발생
- (2) 화산 •
  - ㉡ 용암·화산재 등의 분출로 농작물과 주거지 훼손, 항공기 운항에 차질 초래

02 빈칸에 들어갈 알맞은 말을 쓰시오.

- (1) (            )은/는 강풍과 많은 비를 동반하여 각종 시설물을 침수시키거나 파괴하기도 한다.
- (2) 환태평양 조산대는 지진과 화산 활동이 집중하여 (            )(이)라고 불린다.

03 다음 설명이 맞으면 ○표, 틀리면 ×표를 하시오.

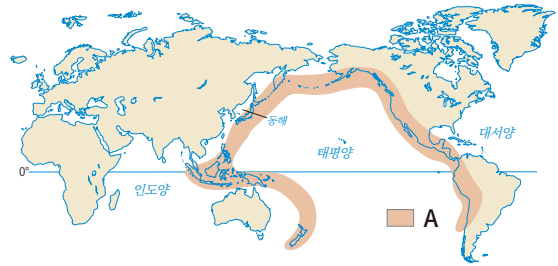
- (1) 우리나라는 헌법에 안전권과 환경권 관련 조항을 명시하여 시민의 권리를 보장하고 있다. (        )
- (2) 시민은 안전하고 쾌적한 환경에서 살아가기 위해 안전에 관한 권리를 인식하고 권리를 행사하기 위해 노력해야 한다. (        )

04 표는 기후와 관련된 자연재해를 정리한 것이다. ㉠~㉤에 들어갈 내용으로 옳지 않은 것은?

구분	원인	피해
홍수	일시에 많은 비가 내릴 때 발생	㉠
가뭄	오랫동안 비가 내리지 않아 발생	㉡
폭설	㉢	㉣
태풍	열대 저기압의 이동	㉤

- ① ㉠ - 시가지와 농경지 등의 침수
- ② ㉡ - 농작물이 말라죽어 식량 부족
- ③ ㉢ - 많은 양의 눈이 짧은 시간에 내려 발생
- ④ ㉣ - 식수와 각종 용수의 부족
- ⑤ ㉤ - 각종 시설물의 침수 및 파괴

05 A 지역에 관한 옳은 설명을 <보기>에서 고른 것은?



○ 보기 ○

- ㄱ. 지각판의 움직임이 활발한 지역이다.
- ㄴ. 태풍의 영향으로 피해가 자주 발생하는 곳이다.
- ㄷ. 지형적 요인에 의한 자연재해 발생 빈도가 높다.
- ㄹ. 인간의 활동에 의한 재해 발생 빈도가 높아지고 있다.

- ① ㄱ, ㄴ                      ② ㄱ, ㄷ                      ③ ㄴ, ㄷ
- ④ ㄴ, ㄹ                      ⑤ ㄷ, ㄹ

06 ㉠에 해당하는 내용으로 적절하지 않은 것은?

**화산 폭발이 잦은 인도네시아**

㉠ 화산 폭발로 흘러내리는 용암

환태평양 조산대에 속해 있는 인도네시아는 세계에서 활화산이 가장 많은 나라로, ㉠ 화산 폭발에 따른 피해가 빈번하게 발생하고 있다.

- ① 항공기 운항에 지장을 초래한다.
- ② 화재가 발생할 가능성이 높아진다.
- ③ 화산재에 의한 일사량 감소로 냉해가 나타난다.
- ④ 용암과 화산 가스에 의한 농작물 피해가 발생한다.
- ⑤ 강한 바람과 많은 강수를 동반한 피해가 발생한다.

07 ㉠에 들어갈 자연재해에 관한 설명으로 옳지 않은 것은?

- 칠레 정부의 ( ㉠ ) 발생에 따른 대응
  - 엄격한 건축 설계 기준법 적용·강화
  - 충격을 견딜 수 있는 건축 기술 개발
  - 통신(동시다발 경고 체계)과 급수(신형 상수도 설비) 등 기반 시설 구축·보완

- ① 정확한 예측이 가능하여 재해를 막을 수 있다.
- ② 서로 다른 지각판의 경계 지역에서 자주 발생한다.
- ③ 지구 내부 에너지에 의해 땅이 갈라지고 흔들리는 현상이다.
- ④ '불의 고리'라고 불리는 환태평양 조산대에서 집중적으로 발생한다.
- ⑤ 바다 밑에서 발생할 경우 거대한 파도가 해안가로 밀려와 피해가 발생한다.

08 다음 신문 기사를 읽고 옳은 내용을 말한 학생을 <보기>에서 고른 것은?

○○ 일보 ○○○○년 ○월 ○일

아이티를 강타한 초강력 허리케인 매튜는 아이티 전 국토를 초토화했으며, 사망자 약 900명과 이재민 약 6만 명을 발생시켰다. 아이티 당국이 재해 대책 마련에 실패하면서 피해는 더욱 커졌는데, 2010년 대지진 이후 임시 거처에 머물던 5만여 명이 아무런 보호막 없이 위험에 노출되었다.

- 보기 ○
- ㄱ. 갑: 아이티 국민은 정부로부터 안전권을 제대로 보장받지 못했어.
  - ㄴ. 을: 시민의 기본권을 보장하기 위해서는 국가의 소극적인 역할이 필요해.
  - ㄷ. 병: 국가는 재해 예방을 비롯해 복구와 지원에 관한 정책을 수립해야만 해.
  - ㄹ. 정: 자연재해로 안전을 위협받는 순간에는 시민의 능력으로만 자신의 안전을 책임져야 해.

- ① ㄱ, ㄴ      ② ㄱ, ㄷ      ③ ㄴ, ㄷ
- ④ ㄴ, ㄹ      ⑤ ㄷ, ㄹ

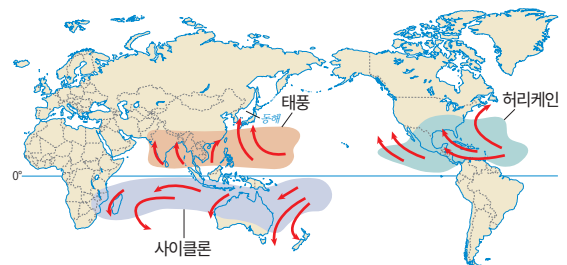
09 ㉠~㉤에 관한 내용으로 옳지 않은 것은?

자연은 인간이 살아가는 데 필요한 공기와 물, 식량 등을 제공하지만, ㉠ 자연재해 발생에 따른 피해를 입히기도 한다. 자연재해는 ㉡ 기후적 요인과 ㉢ 지형적 요인에 따른 발생으로 구분할 수 있다. 최근에는 세계 곳곳에서 기후 변화로 이상 기후 현상이 빈번하게 발생하면서 ㉣ 자연재해에도 변화가 나타나고 있다. 자연재해를 정확하게 예측하거나 완벽히 막아내기는 어렵기 때문에 ㉤ 재해 관련 기술을 개발하고 지속적인 대응 훈련을 시행해야 한다.

- ① ㉠ - 인간을 위협하는 자연 현상이다.
- ② ㉡ - 홍수와 가뭄, 폭설 등이 있다.
- ③ ㉢ - 환태평양 조산대와 알프스·히말라야 조산대에서 주로 발생한다.
- ④ ㉣ - 자연재해의 발생 횟수와 피해 규모가 점차 감소하고 있다.
- ⑤ ㉤ - 스마트 재난 관리 시스템 등을 구축하고 있다.

서술형

10 지도는 어떤 기후 현상의 발생과 이동을 나타낸 것이다. 이를 보고 물음에 답하시오.



(1) 지도에 나타난 자연재해를 쓰고, 발생 지역과 이동 방향의 특징을 서술하시오.

(2) 지도에 나타난 자연재해에 따른 피해를 서술하시오.

# 3 인간과 자연의 바람직한 관계



## 인간 중심주의

### 인간의 이익 우선

인간과 자연의 관계에서 인간의 이익이나 행복을 우선하여 고려하는 관점이다.

### 이분법적 관점

인간과 자연을 분리하여, 인간을 자연으로부터 독립된 존재이자 자연보다 우월한 존재로 바라보는 이분법적 관점을 취한다.

### 자연의 도구적 가치 강조

자연은 그 자체로 가치 있는 것이 아니라 인간의 풍요로운 삶을 위한 도구일 뿐이다. 따라서 인간은 자연을 이용할 권리를 지닌다.

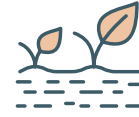
### 경제적 풍요

인간의 필요에 따라 자연을 적극적으로 개발하고 이용하도록 하여 인간에게 커다란 경제적 풍요를 가져다주었다.

### 환경 문제 발생

인간 중심주의를 지나치게 강조하면 자원이 고갈되고 환경이 오염되는 등 심각한 환경 문제를 일으킬 수 있다. 이는 결국 인간 자신에게도 큰 피해를 가져온다.

VS



## 생태 중심주의

### 자연의 균형 우선

인간과 자연의 관계에서 인간의 이익보다 자연의 균형과 안정을 우선하여 고려하는 관점이다.

### 전일론적 관점

인간을 자연으로부터 독립된 존재로 보지 않고, 인간을 포함한 자연 전체를 하나의 유기적 생태계로 보는 전일론적 관점을 취한다.

### 자연의 내재적 가치 강조

자연은 인간의 이익과 무관하게 그 자체로 가치를 지니고 있다. 따라서 자연은 인간의 이익을 위한 수단으로만 고려될 수 없다.

### 생태계 보전

전체 생태계의 관점에서 문제를 바라보도록 하고, 인간이 생태계를 보전해야 할 의무가 있음을 일깨웠다.

### 자연 개발 불가능

기본적 삶을 유지하기 위해 어느 정도의 자연 개발은 불가피함에도, 생태 중심주의를 지나치게 강조하여 모든 자연 개발을 중단해야 한다고 주장하면 인간 삶의 발전을 막을 수 있다.

의미

인간의 지위

자연의 가치

의의

지나칠 경우



## 인간과 자연의 바람직한 관계

### 자연 속 인간의 지위

인간은 생존과 복지를 위해 자연을 이용하는 주체인 동시에, 자연의 영향 속에서 살아가는 생태계의 한 구성원이기도 하다.

### 인간과 자연의 공존

인간과 자연은 유기적으로 연결되어 있으며, 서로 대립하거나 어느 한쪽이 우월한 관계가 아니라 공존해야 하는 관계이다.

### 환경 문제의 근본적 해결

환경 문제를 근본적으로 해결하려면 인류와 자연의 공존의식을 바탕으로 현세대뿐만 아니라 미래 세대의 생존과 복지, 그리고 생태계 전체의 보전까지도 고려해야 한다.

❶ 생태 도시 프라이부르크(독일) 생태 도시란 인간이 자연환경과 조화를 이루며 공생할 수 있는 기반을 갖춘 친환경적 도시를 의미한다. 대표적 생태 도시인 프라이부르크는 태양 에너지를 적극적으로 이용하여 환경 파괴를 최소화하려는 노력을 기울이고 있다.

## 1 인간 중심주의

- (1) 의미: 인간과 자연의 관계에서 인간의 이익이나 행복을 먼저 고려하는 관점
- (2) 특징
  - ① 이분법적 관점: 인간과 자연을 분리된 존재로 바라보고, 인간을 자연보다 우월한 존재로 간주함
  - ② 자연의 도구적 가치 강조: 자연을 인간의 풍요로운 삶을 위한 도구로 봄
- (3) 의의: 인간에게 커다란 경제적 풍요를 가져다주었음
- (4) 한계: 지나치게 강조하면 심각한 환경 문제를 일으키고, 인간 자신에게도 큰 피해를 가져옴

## 2 생태 중심주의

- (1) 의미: 인간의 이익보다 인간을 포함한 자연 전체의 균형과 안정을 먼저 고려하는 관점
- (2) 특징
  - ① 전일론적 관점: 자연을 인간, 동식물, 환경 등 다양한 구성원이 유기적으로 엮여 있는 하나의 전체로 간주함
  - ② 자연의 내재적 가치 강조: 자연이 인간의 이익과 무관하게 그 자체로 가치를 지니고 있다고 봄
- (3) 의의: 전체 생태계의 관점에서 문제를 바라보도록 하고, 자연에 대한 인간의 의무를 일깨움
- (4) 한계: 지나치게 강조하면 자연 개발 자체가 불가능하여 인간의 기본적 삶을 유지하기 어렵게 함

## 3 인간과 자연의 바람직한 관계

- (1) 자연 속 인간의 지위: 인간은 생존과 복지를 위해 자연을 이용하는 주체인 동시에 자연 속에서 자연의 영향을 받으며 살아가는 생태계 구성원임
- (2) 인간과 자연의 공존
  - ① 인간의 삶과 자연은 유기적으로 연결되어 있음
  - ② 인간과 자연은 서로 대립하거나 어느 한쪽이 지배적인 우위를 가지는 관계가 아니라 공존해야 하는 관계임
- (3) 환경 문제의 근본적 해결: 인간과 자연의 공존의식을 바탕으로 현세대와 미래 세대, 생태계 전체를 고려해야 함

### 용어 설명

- \* 전일론: 세계를 독립적 요소들의 단순한 집합이 아니라 여러 가지 상호 관계가 그물처럼 얽혀 있는 하나의 유기적 전체로 보는 입장
- \* 생태계: 상호 작용하는 유기체 및 그들과 서로 영향을 주고받는 주변의 무생물 환경을 묶어서 부르는 말

**01** 인간 중심주의적 관점에 해당하면 '인', 생태 중심주의적 관점에 해당하면 '생'이라고 쓰시오.

- (1) 자연 전체는 인간, 동식물, 환경 등과 같은 다양한 구성원이 유기적으로 엮여 있다. ( )
- (2) 자연은 인간의 이익과 무관하게 그 자체로 가치를 지니고 있다. ( )
- (3) 자연에 대한 행위의 옳고 그름은 그것이 인간의 이익에 얼마나 도움이 되는가에 달려 있다. ( )

**02** 빈칸에 들어갈 알맞은 말을 쓰시오.

- (1) 인간 중심주의는 자연의 모든 구성 요소를 인간의 풍요로운 삶을 위한 ( ) (이)라고 본다.
- (2) 생태 중심주의는 인간을 포함한 자연 전체를 하나로 보는 ( )적 관점을 취한다.
- (3) ( ) 중심주의를 지나치게 강조하면 심각한 환경 문제를 일으킬 수 있다.

**03** 다음은 특정 자연관을 지닌 한 학생의 질문 응답지이다. 응답이 모두 옳다고 할 때 (가), (나)에 들어갈 질문으로 옳은 것은?

질문	응답	
	예	아니오
인간은 자연보다 우월한 존재인가?	✓	
인간은 생태계를 이루는 한 부분인가?		✓
(가)		✓
(나)	✓	

- ① (가) - 인간이 가장 가치 있는 존재인가?
- ② (가) - 인간은 자연으로부터 독립된 존재인가?
- ③ (가) - 자연을 인간의 행복 증진을 위한 도구로 이용해야 하는가?
- ④ (나) - 자연은 그 자체로 가치를 지니는가?
- ⑤ (나) - 생태계의 안정보다 인간의 행복을 우선시해야 하는가?

**04** 다음 관점에서 지지할 주장으로 가장 적절한 것은?

자연이 아무리 아름답게 보존된다 해도 그것을 감상하는 사람이 없다면 의미가 없다. 자연환경이란 사람에게 행복을 줄 때 의미와 가치가 발생한다.

- ① 인간에게 경제적 풍요를 가져다주므로 자연 개발은 옳다.
- ② 자연이 지닌 내재적 가치를 인정해야 하므로 자연 개발은 옳다.
- ③ 인간을 포함한 자연 전체는 서로 연결되어 있으므로 자연 개발은 옳다.
- ④ 자연은 그 자체로서 존중받을 가치를 지니므로 자연 개발은 옳지 않다.
- ⑤ 인간의 필요와 무관하게 자연은 보호되어야 하므로 자연 개발은 옳지 않다.

**05** 다음 입장에 관한 설명으로 옳지 않은 것은?

인간의 필요에 의해 자연을 개발하는 것보다 중요한 것은 자연 전체의 균형과 안정을 고려하는 것이다. 자연은 인간, 동식물, 환경 등과 같은 다양한 구성원이 유기적으로 엮여 있는 생태계이며, 인간은 자연과 독립적으로 존재할 수 없다.

- ① 자연 전체를 하나의 유기체로 본다.
- ② 자연의 모든 존재를 인간을 위한 도구로 본다.
- ③ 인간에게 생태계를 보전할 의무가 있다고 본다.
- ④ 자연을 경제적으로만 평가해서는 안 된다고 본다.
- ⑤ 자연의 어떤 존재도 인간의 이익을 위한 수단으로만 고려될 수 없다고 본다.

**06** 인간 중심주의에 대한 비판으로 가장 적절한 것은?

- ① 살아 있는 존재만을 존중의 대상으로 본다.
- ② 자연 개발을 정당화하여 환경 위기를 초래한다.
- ③ 자연이 인간에게 주는 경제적 이익을 간과한다.
- ④ 전체 생태계의 관점에서만 환경 문제를 바라보도록 한다.
- ⑤ 기본적인 삶의 유지를 위해 필요한 어떠한 자연 개발도 허용하지 않는다.



07 ㉠에 들어갈 내용으로 가장 적절한 것은?

자연은 그 자체로 가치를 지닌 도덕적 존중의 대상이며, 인간은 생태계의 한 구성원에 불과하다. 그러므로 우리는 자연의 가치를 인간에게 얼마나 이익이 되는가로 평가해서는 안 된다. 그런데 어떤 학자는 “자연은 인간의 욕구를 충족하기 위한 도구에 불과하며, 그 자체로는 가치를 지니지 않는다. 자연은 인간에게 도움과 혜택을 주는 경우에만 가치를 지닌다.”라고 주장한다. 나는 이러한 견해가 ㉠고 생각한다.

- ① 인간과 자연이 동등한 도덕적 지위를 지닌다는 점을 강조하고 있다
- ② 자연 안의 모든 존재가 내재적 가치를 지닌다는 점을 간과하고 있다
- ③ 자연은 인간보다 우월한 존재로 도구적 가치를 지닌다는 점을 강조하고 있다
- ④ 자연은 인간의 이익과 관계없이 고유한 가치를 지닌다는 점을 강조하고 있다
- ⑤ 인간은 자연보다 우월한 존재로서 자연을 보호할 의무가 있음을 간과하고 있다

08 (가), (나)의 공통된 자연관으로 가장 적절한 것은?

(가) 연기(緣起)의 원리에 따라 인간을 비롯한 동식물, 무생물에 이르기까지 우주 만물은 서로 관련을 맺고 그물망을 이루고 있다.  
 (나) 우리는 대지의 일부이며, 대지는 우리의 일부이다. 세상의 모든 것은 하나로 연결되어 있다. 사람이 땅을 파헤치는 것은 곧 그들 자신의 삶도 파헤치는 것이다.

- ① 인간은 자연으로부터 분리된 존재이다.
- ② 인간은 자연을 지배할 수 있는 우월한 존재이다.
- ③ 인간은 자연에 어떠한 영향도 끼칠 수 없는 존재이다.
- ④ 자연은 인간의 물질적 풍요를 위해 존재하는 도구이다.
- ⑤ 인간과 자연은 서로 영향을 주고받는 상호 보완적인 관계이다.

09 다음 사상가가 부정의 대답을 할 질문으로 옳은 것은?

바람직한 대지 이용을 오직 경제적 문제로만 생각하지 말라. 모든 물음을 경제적으로 무엇이 유리한가의 관점뿐만 아니라 윤리적·심미적으로 무엇이 옳은가의 관점에서도 검토하라.

- ① 인간은 자연을 함부로 대하지 말아야 하는가?
- ② 인간은 생태계의 안정을 유지할 의무가 있는가?
- ③ 인간은 자연의 도구적 가치를 중시해야 하는가?
- ④ 인간의 이익보다 자연 전체의 균형이 중요한가?
- ⑤ 인간을 제외한 동식물과 무생물 환경도 그 자체로 가치를 지니는가?

서술형

10 다음 사례를 통해 알 수 있는 인간의 바람직한 자연 이용 자세를 서술하시오.

인간이 풍요롭고 편리한 생활을 하기 위해 개발해 온 고속 도로나 철도 등은 야생 동물의 서식지를 분리하며, 그 결과 동물들이 길을 건너다 차에 치이는 사고를 유발해 왔다. 그래서 최근 정부와 지방 자치 단체들은 많은 예산을 투입해 야생 동물들의 서식지 분리를 막기 위해 인공적으로 만든 길인 생태 통로를 만들고 있다.

11 다음 글을 읽고 물음에 답하시오.

자원 고갈, 환경 오염, 생태계 파괴와 같은 환경 문제를 근본적으로 해결하기 위해서는 인간만을 가치 있는 존재라고 여기는 ( ㉠ )적 관점에서 벗어나, 자연이 그 자체로 존중받을 가치가 있다고 여기는 ( ㉡ )적 관점에서의 전환이 필요하다.

- (1) ㉠, ㉡에 들어갈 자연관을 쓰시오.
- (2) ㉠, ㉡이 각각 강조하는 자연의 가치를 비교하여 서술하시오.

# 환경 문제의 발생과 해결을 위한 노력

## 오늘날 발생하고 있는 환경 문제

### 지구 온난화

지구 온난화는 화석 연료의 과도한 사용에 따른 대기 중 이산화 탄소의 농도 증가로 그 현상이 심화하고 있다. 이에 따라 기상 이변 발생, 극지방의 빙하 면적 축소, 해수면 상승과 저지대 침수, 동식물의 서식 환경 변화와 같은 문제가 발생하고 있다.



### 열대림 파괴

경작지와 목장의 확대, 목재 생산, 도로 및 도시 건설 등을 위해 열대림이 파괴되고 있다. 이는 동식물의 서식지 파괴와 생물종 다양성의 감소, 지구 온난화 현상의 심화를 초래한다.



### 사막화

아프리카의 사헬 지대 등 사막 주변 지역에서 주로 발생하는 사막화는 장기간의 가뭄 지속과 과도한 방목 및 개간이 주요 원인이다. 사막화 발생 지역에서는 식량 생산량 감소와 황사 현상 심화 등의 피해가 나타난다.



### 산성비

산성비는 도시나 공업 지역에서 발생한 대기 오염 물질이 빗물과 결합하여 내린다. 산성비가 내리면 건축물 부식과 삼림 파괴, 토양과 호수의 산성화 등의 피해가 나타나며, 국경을 넘어 넓은 지역에 피해를 주기도 한다.



### 오존층 파괴

프레온 가스로 알려진 염화 플루오린화 탄소의 사용 증가로 오존층이 파괴되면 피부암과 백내장 등의 발병률이 증가한다.



### 대기 오염

인구와 산업 시설이 밀집한 도시는 각종 오염 물질을 배출하여 미세 먼지 농도의 증가, 스모그 현상 등의 대기 오염이 심각해지고 있다.



## SUMMARY°

### 1 오늘날 발생하고 있는 환경 문제

- (1) 발생 배경: 산업화와 인구 증가로 자원 소비 증가 → 자연 환경의 개발 및 훼손, 자정 능력 약화
- (2) 특징: 심각한 환경 오염, 광범위한 피해 규모, 복구의 어려움
- (3) 종류
  - ① 지구 온난화: 화석 연료의 사용 증가로 지구의 평균 기온 상승 → 빙하 면적 축소, 해수면 상승과 저지대 침수, 기상 이변 발생 등

- ② 열대림 파괴: 자원 개발과 경작지 조성을 위한 삼림 개발 → 생물종 다양성 감소, 지구 온난화의 가속화 등
- ③ 사막화: 사헬 지대와 같은 사막 주변 지역이 사막처럼 황폐화됨 → 식량 생산량 감소, 황사 심화 등
- ④ 산성비: 대기 오염 물질과 빗물이 결합하여 내림 → 건축물 부식, 삼림 파괴 등이 광범위한 지역에 나타남
- ⑤ 오존층 파괴: 염화 플루오린화 탄소의 사용 증가로 발생 → 피부암, 백내장 등의 발병률 증가 등
- ⑥ 대기 오염: 미세 먼지의 농도 증가, 스모그 등



환경 문제 해결을 위해  
개인은 쓰레기 분리 배출과 같은  
환경친화적인 생활 방식을  
실천해야 해!

## 환경 문제 해결을 위한 노력



국제 사회

**람사르 협약(1971년)**은 물새 서식지로서 국제적으로 중요한 습지를 보호하는 협약이다.  
**몬트리올 의정서(1987년)**는 오존층 파괴 물질 생산 및 사용의 단계적 감축이 목적이다.  
**바젤 협약(1989년)**은 유해 폐기물의 국가 간 이동 및 처리를 통제하고 있다.  
**사막화 방지 협약(1994년)**은 심각한 가뭄과 사막화를 방지하기 위한 협약이다.  
**교토 의정서(1997년)**는 기후 변화 협약에 따른 온실가스 감축의 목표치를 규정하고 있다.  
**파리 기후 변화 협약(2015년)**은 기후 변화에 대응하는 전 지구적 차원의 신기후 체제이다.



정부

정부는 특별 보호 구역 지정 관리와 빈 병 보증금 제도 등의 환경 관련 법률 제도 및 정책을 시행하여 환경 문제를 해결하기 위해 노력한다. 또한 정부는 기업과 개인을 대상으로 환경 정책과 에너지 절약 실천 방안 등을 홍보하는 역할을 한다.



기업

기업은 노후 시설 정비와 교체, 오염 방지 시설 운영 등의 기반 시설 정비와 폐기물 회수, 재활용 등의 청정 기술을 개발하며, 신·재생 에너지 사용 확대를 위해 노력한다.



시민 단체

시민 단체는 환경 문제의 쟁점화와 홍보 활동 및 서명 운동 등의 시민 운동 전개, 정부와 기업의 환경 정책과 제도 수립 및 시행 과정의 감시와 비판 등의 역할을 한다.

## 2 환경 문제 해결을 위한 노력

- (1) **국제 사회**: 다양한 협약 체결 <sup>예</sup> 파리 기후 변화 협약 등
- (2) **정부**: 환경 관련 제도 및 정책 시행, 환경 정책 홍보 활동
- (3) **기업**: 기반 시설 정비, 청정 기술 개발, <sup>신·재생</sup> 에너지의 이용 확대 노력
- (4) **시민 단체**: 환경 문제의 쟁점화, 시민운동 전개, 정부 정책 및 기업 활동에 관한 감시와 비판
- (5) **개인**: 일상생활에서 환경친화적인 생활 방식 실천 <sup>예</sup> 쓰레기 분리 배출, 대중교통 이용하기 등

### 용어 설명

- \* **사헬 지대** 아프리카의 사하라 사막 남쪽에 위치한 지역
- \* **염화 플루오린화 탄소(CFCs)** 프레온 가스의 일종으로 냉장고나 에어컨의 냉매이며, 스프레이나 소화기의 분무제로 사용되는 물질임. 성층권 내의 오존층을 파괴하는 주요 원인임
- \* **파리 기후 변화 협약** 지구 온난화를 막기 위해 선진국과 개발 도상국 구분 없이 모든 국가에 온실가스 감축 의무를 부과하는 새로운 기후 변화 대응 체제
- \* **신·재생 에너지** 기존의 화석 연료를 변환하여 이용하거나 햇빛, 물, 바람 등 재생 가능한 에너지를 변환하여 이용하는 에너지

**01** 각 환경 문제의 영향을 바르게 연결하십시오.

- (1) 사막화 •                      • ㉠ 황사 현상 심화
- (2) 오존층 파괴 •                      • ㉡ 피부암과 백내장 등의 발병률 증가

**02** 빈칸에 들어갈 알맞은 말을 쓰시오.

- (1) 화석 연료의 과도한 사용과 대기 중 이산화 탄소의 농도 증가로 (                      ) 현상이 심화하고 있다.
- (2) (                      )(2015년)은/는 모든 국가에 온실가스 감축 의무를 부과하여 지구 온난화를 막기 위한 국제 협약이다.

**03** 환경 문제를 해결하기 위한 노력이 맞으면 ○표, 틀리면 ×표를 하시오.

- (1) 시민 단체는 환경 문제의 쟁점화 및 시민운동 전개, 정부와 기업의 환경 정책과 제도 수립 및 시행 과정을 감시하고 비판하는 역할을 한다. (                      )
- (2) 개인은 기반 시설 정비와 청정 기술 개발, 신·재생 에너지 사용 확대를 위해 노력한다. (                      )

**04** ㉠에 관한 설명으로 옳은 것은?

(    ㉠    )의 심화로 극지방의 빙하가 녹아내리고 해양 환경 및 지구 생태계가 변화하고 있다.

- ① 염화 플루오린화 탄소의 사용 증가로 나타나는 현상이다.
- ② 가뭄의 장기화와 과도한 방목 및 개간으로 완화된다고 있다.
- ③ 미세 먼지 농도의 증가, 스모그 현상 등의 심화에 직접적인 영향을 준다.
- ④ 해수면 상승과 저지대 침수, 동식물의 서식 환경 변화 등의 문제가 발생한다.
- ⑤ 건축물 부식과 삼림 파괴, 토양과 호수의 산성화와 같은 피해가 넓은 지역에 나타나고 있다.

**05** ㉠에 관한 설명으로 옳지 않은 것은?



반건조 지역에서 자연적·인위적 요인으로 사막 주변 지역이 (    ㉠    )되고 있다.

- ① 대규모 조림 사업을 통해 완화할 수 있다.
- ② 장기간 가뭄, 과도한 방목이나 개간 등이 원인이다.
- ③ 아프리카의 사헬 지대에서 두드러지게 진행되고 있다.
- ④ 식량 생산량 감소와 황사 심화 등의 문제가 나타나고 있다.
- ⑤ 오염 물질이 편서풍을 타고 이동하면서 피해 지역이 증가하고 있다.

**06** 환경 문제 해결을 위한 ㉠의 활동만을 <보기>에서 있는 대로 고른 것은?

국제 환경 단체인 ㉠ 그린피스(Greenpeace)는 화장품과 생활용품 제조에 이용된 미세 플라스틱인 '마이크로비즈'가 강과 바다로 흘러들어 해양 오염을 유발하고, 이는 인체에도 유해하다고 경고하며 정부에 신속한 규제를 마련해 줄 것을 요구했다.  
- 『연합뉴스』, 2016. 8. 9. -

○ 보기 ○

- ㄱ. 환경 관련 국제 협약을 체결한다.
- ㄴ. 환경 문제를 사회적으로 쟁점화한다.
- ㄷ. 시민의 참여와 관심을 촉구하기 위한 홍보 활동과 서명 운동 등을 전개한다.
- ㄹ. 정부의 환경 정책이나 제도의 수립 과정 및 시행 과정을 감시하는 역할을 한다.

- ① ㄱ, ㄴ                      ② ㄱ, ㄷ                      ③ ㄱ, ㄴ, ㄷ
- ④ ㄱ, ㄴ, ㄹ                      ⑤ ㄴ, ㄷ, ㄹ

**07** 다음 글은 환경 문제 해결을 위한 어떤 주체의 활동이다. 이 주체의 활동만을 <보기>에서 있는 대로 고른 것은?

**특별 보호 구역 지정 관리**

특별 보호 구역이란 자연공원 내 자연 생태계와 자연 경관의 자연적·인위적 영향으로부터 주요 생물 서식지를 보호, 안정화하기 위하여 일정 기간 동안 사람 또는 차량의 출입을 통제하거나 탐방객 수를 제한하는 지역이다. - 국립공원 관리공단, 2016 -

○ 보기 ○

- ㄱ. 환경 관련 법률을 제정한다.
- ㄴ. 환경 보호를 위해 다양한 제도 및 정책을 수립하여 시행한다.
- ㄷ. 환경 오염 물질의 배출량을 줄이기 위해 기반 시설을 정비한다.
- ㄹ. 기업과 개인을 대상으로 환경 정책과 에너지 절약 실천 방안 등에 관한 홍보 활동을 한다.

- ① ㄱ, ㄴ      ② ㄱ, ㄷ      ③ ㄱ, ㄴ, ㄷ
- ④ ㄱ, ㄴ, ㄹ      ⑤ ㄴ, ㄷ, ㄹ

**08** 다음 글과 같이 환경 문제를 해결하기 위한 기업의 노력을 <보기>에서 고른 것은?

세계적인 다국적 제약 회사이자 화학 기업인 A 사는 환경 문제의 해결책을 마련하기 위해 새로운 기술을 개발하여 이산화 탄소의 배출량을 감소하고자 노력하고 있다. 최근에는 이 기술을 이용하여 염소의 전기 집약적인 생산 과정에서 발생하는 온실가스를 30%가량 감축하기도 하였다.

- 국가 권익 위원회, 2015 -

○ 보기 ○

- ㄱ. 환경 상품의 개발 등 청정 기술을 개발한다.
- ㄴ. 신·재생 에너지의 사용 확대를 위해 노력한다.
- ㄷ. 국가 경제 활동을 활성화하기 위해 유류세를 낮춘다.
- ㄹ. 대중교통 이용하기와 같이 일상생활에서 환경 친화적인 생활을 실천한다.

- ① ㄱ, ㄴ      ② ㄱ, ㄷ      ③ ㄴ, ㄷ
- ④ ㄴ, ㄹ      ⑤ ㄷ, ㄹ

**09** 프라이부르크가 다음과 같은 노력을 하는 까닭만을 <보기>에서 있는 대로 고른 것은?



독일의 프라이부르크는 도시 전체 면적의 40%가 숲으로 이루어져 있으며, 다양한 환경 정책을 펴고 있다. 또한 태양 에너지를 적극적으로 이용하고 있으며, 자전거 주차장 조성 and 전자 이용을 지원하는 에코 티켓을 발행하고 있다.

○ 보기 ○

- ㄱ. 도시 지역의 환경 문제를 해결하기 위해서이다.
- ㄴ. 환경 보전과 개발의 조화를 추구하기 위해서이다.
- ㄷ. 사람과 자연환경이 조화를 이루고 공생하기 위해서이다.
- ㄹ. 화석 연료를 효율적으로 활용하는 기술 개발에 집중하기 위해서이다.

- ① ㄱ, ㄴ      ② ㄱ, ㄷ      ③ ㄱ, ㄴ, ㄷ
- ④ ㄱ, ㄴ, ㄹ      ⑤ ㄴ, ㄷ, ㄹ

**서술형**

**10** 다음 글을 읽고 물음에 답하시오.



유럽 지역에 내린 ( ㉠ ) (으)로 삼림이 파괴되고 건축물이 부식되며, 토양과 호수가 산성화되는 등의 피해가 발생하고 있다.

(1) ㉠에 들어갈 환경 문제를 쓰시오.

(2) ㉠이 발생하는 과정을 서술하시오.

II 자연환경과 인간

1. 자연환경과 인간 생활

(1) 기후와 주민 생활

[ ① ] 기후	<ul style="list-style-type: none"> <li>기후 특징: 일사량이 많고 <b>연중 고온 다습함</b></li> <li>주민 생활: <b>얇고 간편한 옷</b>, 개방적인 가옥 구조와 <b>고상 가옥</b>, 수렵·채집, <b>이동식 화전 농업</b></li> </ul>
건조 기후	<ul style="list-style-type: none"> <li>기후 특징: 강수량이 적고 물이 부족하여 식물 성장과 인간 거주에 불리함</li> <li>주민 생활: 온몸을 감싼 <b>혈렁한 옷</b>, <b>흙집</b>, 이동식 가옥, 유목, 오아시스 농업, 관개 농업</li> </ul>
온대 기후	<ul style="list-style-type: none"> <li>기후 특징: 온화한 기후가 나타나 인간 생활에 유리함 → <b>인구 집중</b></li> <li>주민 생활: 계절별로 달라지는 의복, 각종 농축산물 생산, 다양한 조리법과 요리 발달</li> </ul>
냉대 기후	<ul style="list-style-type: none"> <li>기후 특징: 겨울이 길고 추워 인간 생활에 불리함</li> <li>주민 생활: <b>타이거</b>와 <b>임업 발달</b>, 창문이 작고 폐쇄적인 가옥 구조, <b>통나무집</b></li> </ul>
한대 기후	<ul style="list-style-type: none"> <li>기후 특징: 겨울이 길고 몹시 추워 인간 거주에 불리함</li> <li>주민 생활: 두꺼운 털옷과 가죽옷, 여름철 가옥 붕괴를 막기 위한 [ ② ], 순록 유목</li> </ul>

(2) 지형과 주민 생활

산지 지역	[ ③ ]	해안 지역
<ul style="list-style-type: none"> <li>해발 고도가 높고 경사가 급해 인간 생활에 불리</li> <li>임산 자원 채취, 발상사, 자원 개발, 관광 산업 발달</li> </ul>	<ul style="list-style-type: none"> <li>해발 고도가 낮고 지표면이 평평해 농경과 <b>인간 거주에 유리</b></li> <li><b>경제 활동의 주요 공간</b>, 다양한 농업 발달</li> </ul>	<ul style="list-style-type: none"> <li>육지와 바다가 맞닿아 있어 두 곳을 모두 이용할 수 있음</li> <li><b>어업·양식업·관광 산업 발달</b>, 대 규모 항구와 산업 단지 조성</li> </ul>

평야가 발달한 해안 지역에서는 농업이 이루어지기도 함

2. 안전하고 쾌적한 환경에서 살아갈 권리

(1) 자연재해의 발생

홍수	가뭄	폭설
집중 호우 시 하천 범람으로 농경지와 가옥 침수, 산사태 발생	오랫동안 비가 오지 않아 물 부족 문제 발생	한꺼번에 많은 양의 눈이 내려 교통 혼란 초래
[ ④ ]	지진	화산 활동
<b>열대 해상에서 발생하여</b> 강풍과 많은 비를 동반하여 피해를 일으킴	<b>짧은 시간에 많은 사상자와 재산 피해 발생</b> , 건물과 도로 붕괴	가옥 및 산업 시설 훼손, 항공기 운항에 차질, 농작물의 냉해

☆ 지진과 화산 활동은 '불의 고리'라고 불리는 환태평양 조산대에서 활발하게 나타남

→해저에서 지진이 발생하면 지진 지진 해일이 발생하기도 함

(2) 안전하고 쾌적한 환경에서 살아갈 시민의 권리

- ① 시민의 권리를 보장하기 위한 국가의 역할: 우리나라 헌법에 [ ⑤ ] 과 환경권 관련 조항 명시, 재해 예방, 정확한 예보 체계 구축, 복구 지원
- ② 권리를 보장받기 위한 시민들의 노력: 재해 대비 안전 교육에 참여, 안전에 대한 권리 인식 및 행사

### 3. 인간과 자연의 바람직한 관계

#### (1) 자연을 바라보는 인간의 관점

인간 중심주의	VS	[ 6 ]
인간의 이익을 우선하여 고려하는 관점	← 의미 →	자연의 균형과 안정을 우선하는 관점
인간을 자연으로부터 독립된 존재이자 우월한 존재로 봄	← 인간의 지위 →	자연을 하나의 유기적 전체로 간주하고 인간을 자연의 한 구성원으로 봄
자연의 [ 7 ] 가치 강조	← 자연의 가치 →	자연의 내재적 가치 강조
인간에게 커다란 경제적 필요를 가져다주었음	← 의의 →	전체 생태계의 관점에서 문제를 바라보도록 하였음
심각한 환경 문제를 일으키고, 인간 자신에게도 피해를 줌	← 지나칠 경우 →	자연 개발 자체를 중단하도록 하여 <u>인간의 기본적 삶 유지를 어렵게 함</u> <small>↓ 인간이 기본적 삶을 유지하려면 어느 정도의 자연 개발은 불가피함</small>

#### (2) 인간과 자연의 바람직한 관계

- ① 인간과 자연의 공존: 인간과 자연은 서로 유기적으로 연결되어 있으며, 서로 공존해야 하는 관계임
- ② 환경 문제의 근본적 해결: 인간과 자연의 공존의식을 바탕으로 현재세대와 미래 세대, 생태계 전체를 함께 고려해야 함

☆ 인간과 자연의 바람직한 공존 사례 → 생태 통로, 생태 도시 등

### 4. 환경 문제의 발생과 해결을 위한 노력

#### (1) 오늘날 발생하고 있는 환경 문제

- ① [ 8 ]: 화석 연료의 사용 증가로 지구의 평균 기온 상승 → 해수면 상승, 기상 이변 초래 등
- ② 열대림 파괴: 과도한 삼림 개발로 열대림 면적 축소 → 생물종 다양성 감소, 지구 온난화의 가속화 등
- ③ 사막화: 장기간의 가뭄과 과도한 방목으로 사막 주변 지역이 황폐화됨 → 식량 생산량 감소 등
- ④ 산성비: 대기 오염 물질과 빔물이 결합하여 내림 → 건축물 부식, 삼림 파괴 등이 국경을 넘어 피해를 줌
- ⑤ 오존층 파괴: 염화 플루오로화 탄소의 사용 증가 → 피부암, 백내장 등의 발병률 증가
- ⑥ 대기 오염: 미세 먼지의 농도 증가, 스모그 등

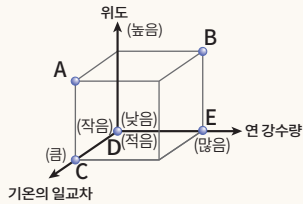
☆ 환경 문제의 발생 배경  
 • 산업화와 인구 증가 → 자원 소비 증가 → 자연 환경의 훼손으로 자연의 자정 능력 약화

#### (2) 환경 문제 해결을 위한 노력

국제 사회	정부	기업	시민 단체
모든 국가에 온실가스 감축 의무를 부과하는 ' [ 9 ] (2015) ' 체결 등	<ul style="list-style-type: none"> <li>• 환경 관련 법률 제정과 제도 시행</li> <li>• 환경 정책 등의 홍보 활동</li> </ul>	<ul style="list-style-type: none"> <li>• 기반 시설 정비</li> <li>• 청정 기술 도입</li> <li>• 신·재생 에너지 사용 확대 노력</li> </ul>	<ul style="list-style-type: none"> <li>• 환경 문제의 쟁점화, 시민운동 전개</li> <li>• 정부 및 기업에 대한 감시와 비판</li> </ul>

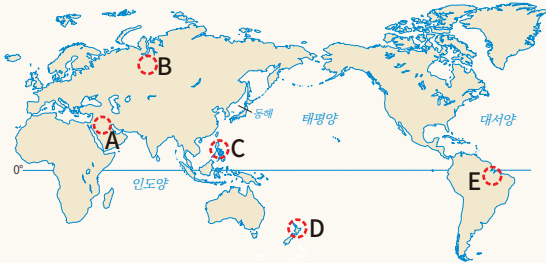
☆ 환경 문제 해결을 위해 개인은 일상생활에서 환경 친화적인 생활 방식을 실천해야 함

01 그림은 (가), (나) 지역의 전통 의복이다. (가)와 비교한 (나) 지역에 나타나는 기후의 상대적 특징을 그림의 A~E에서 고른 것은?



- ① A    ② B    ③ C    ④ D    ⑤ E

[02-03] 지도를 보고 물음에 답하십시오.



02 다음 글에서 설명하는 주민 생활이 나타나는 지역을 위 지도의 A~E에서 고른 것은?

• 벽이 두껍고 창문이 작은 흙집을 볼 수 있다.  
• 오아시스 주변에서 농업을 하며, 대표 작물인 대추야자 열매를 넣은 음식을 맛볼 수 있다.

- ① A    ② B    ③ C    ④ D    ⑤ E

03 A~E 지역의 주민 생활 모습으로 옳지 않은 것은?

- ① A 지역의 주민들은 온몸을 감싼 헐렁한 옷을 주로 입는다.
- ② B 지역에는 타이가라고 불리는 침엽수림 지대가 분포하여 임업이 발달하였다.
- ③ C 지역에서는 지표의 열기와 습기를 피하기 위해 가옥을 지면에서 띄워서 짓는다.
- ④ D 지역에서는 순록을 길러 식량을 얻는다.
- ⑤ E 지역에서는 이동식 화전 농업을 통해 카사바와 압 등을 재배한다.

04 ㉠에 들어갈 말로 옳은 것은?

산지 지역은 해발 고도가 높고 경사가 급해 인간 생활에 불리하여 도시를 형성하거나 산업 시설이 들어서기에 어렵다. 그러나 안데스 산지에는 콜롬비아의 보고타, 에콰도르의 키토, 페루의 쿠스코, 볼리비아의 라파스와 같은 큰 도시가 형성되어 있다. 이처럼 높은 산지 지역에 도시가 발달할 수 있었던 까닭은 이 지역들이 ( ㉠ ) 때문이다.

- ① 농업에 유리했기
- ② 오아시스가 분포했기
- ③ 플랜테이션 재배에 유리했기
- ④ 연중 온화한 기후가 나타났기
- ⑤ 하천 주변에 위치하여 비옥한 평야가 발달했기

서술형

05 사진과 같은 가옥이 나타나는 지역의 기후와 가옥 구조, 가옥의 재료를 서술하십시오.





06 ㉠~㉡에 들어갈 내용을 바르게 연결한 것은?

( ㉠ )은/는 일시에 많은 비가 내릴 때 발생하며, 시가지와 농경지 등이 침수되어 인명 및 재산 피해를 준다. 반면 ( ㉡ )은/는 오랫동안 비가 내리지 않아 발생하며, 심하면 농작물이 말라 죽어 식량이 부족해지고 식수와 각종 용수가 부족해진다. ( ㉢ )은 한꺼번에 많은 양의 눈이 내리는 것으로, 교통 혼란을 초래하고 비닐하우스와 같은 약한 구조물을 붕괴시킨다. ( ㉣ )은/는 강한 바람과 많은 강수를 동반하여 큰 피해를 준다.

- |   | ㉠      | ㉡  | ㉢  | ㉣      |
|---|--------|----|----|--------|
| ① | 가뭄     | 홍수 | 폭설 | 열대 저기압 |
| ② | 홍수     | 가뭄 | 폭설 | 열대 저기압 |
| ③ | 홍수     | 폭설 | 가뭄 | 열대 저기압 |
| ④ | 열대 저기압 | 가뭄 | 폭설 | 홍수     |
| ⑤ | 열대 저기압 | 폭설 | 가뭄 | 홍수     |

07 사진 (가), (나)에 나타난 자연재해에 관한 설명으로 옳지 않은 것은?

(가)



(나)



- ① (가)는 바다 밑에서 지진이 발생하면 일어난다.
- ② (가)는 높은 파도가 빠른 속도로 해안으로 밀려오면서 큰 피해를 준다.
- ③ (나)는 호우나 지진 등에 의해 발생한다.
- ④ (나)는 순식간에 흘러내린 많은 양의 토사가 가옥이나 도로에 피해를 준다.
- ⑤ (가)는 (나)보다 정확한 예측이 가능하여 피해를 완벽히 막아낼 수 있다.

08

㉠~㉡에 관한 옳은 설명만을 <보기>에서 있는 대로 고른 것은?

모든 국민은 ㉠ 안전하고 쾌적한 환경에서 살아갈 권리를 지니고 있다. 이를 위해서는 무엇보다도 ㉡ 국가의 적극적인 역할이 필요하다. 예를 들어 국가는 ㉢ 자연재해에 따른 인명 및 재산상의 피해를 지원·보상하기 위해 재난 지원금을 지급하고 있다. 한편 ㉣ 국민들 스스로 안전에 관한 자신의 권리를 인식하고 이를 적극적으로 행사하는 것도 필요하다.

○ 보기 ○

- ㄱ. ㉠: 인간의 존엄성을 보장하기 위한 기본권이다.
- ㄴ. ㉡: 국가가 스마트 재난 관리 시스템을 구축하여 신속한 정보 전달을 위해 노력한다.
- ㄷ. ㉢: 오랜 기간에 걸쳐 정확한 피해액을 파악하여 그 이후에 보상해야 한다.
- ㄹ. ㉣: 자연재해로 피해가 예상되면 관련 기관에 안전 조치를 요청할 수 있다.

- ① ㄱ, ㄴ      ② ㄱ, ㄷ      ③ ㄱ, ㄴ, ㄷ  
 ④ ㄱ, ㄴ, ㄹ      ⑤ ㄴ, ㄷ, ㄹ

09

다음 신문 기사의 상황에서 시민의 권리를 지키기 위한 국가의 역할을 서술하시오.

아이티를 강타한 초강력 허리케인 매튜는 사망자 약 900명, 이재민 약 6만 명을 발생시켰다. 아이티 당국이 재해 대책 마련에 실패하면서 피해는 더욱 커졌다. 었친 데 덮친 격으로 2010년에 있었던 대지진 피해를 입었던 사람들이 수질 오염과 위생 시설 파괴, 열악한 의료 환경으로 콜레라에 노출될 가능성이 커졌기 때문이다.

- 『국민일보』, 2016. 10. 10. -

10 (가), (나) 신문 기사에 나타난 자연관에 관한 설명으로 옳지 않은 것은?

(가) 인도네시아는 수천 가지 제품의 원료로 이용하는 팜유를 가장 많이 생산하는 국가이다. 원시림에 불을 놓아 만든 대규모 팜유 농장은 많은 일자리를 창출하고, 팜유 수출을 통해 외화를 벌어들이며 인도네시아의 경제 발전에 크게 이바지했다. - 『연합뉴스』, 2015. 12. 2. -

(나) 약 60여 개의 국립 공원이 있는 미국은 자연을 있는 그대로 보존하는 데 초점을 맞춰 국립 공원을 관리한다. 그래서 국립 공원에서 산불이 나도 자연 현상으로 발생한 불일 경우 웬만해서는 인간이 나서서 끄지 않는다. - 『중앙일보』, 2016. 6. 10. -

- ① (가)는 자연의 도구적 가치를 중시한다.
- ② (가)는 인간을 자연보다 우월한 존재로 본다.
- ③ (나)는 자연 전체의 균형과 안정을 중시한다.
- ④ (나)는 자연이 그 자체로 가치를 지님을 강조한다.
- ⑤ (가), (나)는 모두 인간이 자연을 이용할 권리를 지니고 있음을 강조한다.

11 다음 글에 나타난 자연관에 관한 설명으로 옳지 않은 것은?

바람직한 대지 이용을 오직 경제적 문제로만 생각하지 말라. 모든 물음을 경제적으로 무엇이 유리한가의 관점뿐만 아니라 윤리적·심미적으로 무엇이 옳은가의 관점에서도 검토하라. …… 어떤 것이 생명 공동체의 온전성, 안정성, 아름다움에 이바지하는 경향이 있다면 옳다. 그렇지 않다면 그르다.

- ① 인간이 자연 전체에 도덕적 의무를 지님을 강조한다.
- ② 인간을 포함한 자연 전체를 하나로 보는 전일론적 관점을 취한다.
- ③ 자연의 어떤 존재도 인간의 이익을 위한 수단으로만 고려될 수 없다고 본다.
- ④ 자연은 인간, 동식물, 환경 등과 같은 다양한 구성원이 유기적으로 연계 있다고 본다.
- ⑤ 자연에 대한 행위의 옳고 그름은 인간의 필요와 이익에 도움이 되는 정도로 결정된다고 본다.

12 다음은 특정 자연관을 지닌 한 학생의 질문 응답지이다. 응답이 모두 옳다고 할 때 ㉠에 들어갈 적절한 질문을 <보기>에서 고른 것은?

질문	응답	
	예	아니오
자연은 인간, 동식물, 환경 등과 같은 다양한 구성원이 연계 있는 생태계인가?	✓	
인간은 자연의 질서에 자유롭게 개입할 수 있는가?		✓
㉠	✓	

○보기○

- ㄱ. 인간은 자연으로부터 독립된 존재인가?
- ㄴ. 인간은 생태계를 보전할 의무가 있는가?
- ㄷ. 자연을 개발과 극복의 대상으로 인식해야 하는가?
- ㄹ. 자연은 인간의 이익과 무관하게 그 자체로 가치를 지니고 있는가?

- ① ㄱ, ㄴ                      ② ㄱ, ㄷ                      ③ ㄴ, ㄷ
- ④ ㄴ, ㄹ                      ⑤ ㄷ, ㄹ



13 다음 글을 읽고 물음에 답하십시오.

경상북도 김천과 충청북도 영동을 이어 주는 백두대간 추풍령 능선 구간에는 고속 국도뿐만 아니라 경부선 철도, 국도, 지방도가 능선을 완전히 절단해 놓았다. 최근 정부와 지방 자치 단체는 약 210억 원을 투입해 50m 폭의 육교형 ( ㉠ ) 4개를 만들기로 하였다. 또한 유도 울타리와 관찰 카메라도 설치하여 야생 동물의 서식지를 새로 만들어 주는 효과까지 기대하고 있다.

- 『JTBC 뉴스』, 2016. 4. 19. -

- (1) ㉠에 들어갈 알맞은 용어를 쓰시오.
- (2) 정부가 위와 같은 활동을 하는 까닭을 서술하십시오.

14 (가)~(마)는 환경 문제를 해결하기 위한 국제 환경 협약의 목적이다. 이에 관한 설명으로 옳은 것은?



- ① (가) - 유해 폐기물의 국가 간 이동 및 처리 통제
- ② (나) - 선진국 중심의 온실가스 감축 목표치 규정
- ③ (다) - 심각한 가뭄 및 사막화의 영향을 받는 국가의 사막화 방지
- ④ (라) - 물새 서식지로서 국제적으로 중요한 습지 보호
- ⑤ (마) - 지속 가능한 생태계 유지

16 ㉠에 들어갈 적절한 내용만을 <보기>에서 있는 대로 고른 것은?



'지구의 허파'로 불리는 아마존 열대 밀림이 파괴되면서 ㉠ \_\_\_\_\_

○ 보기 ○

- ㉠. 건축물이 부식된다.
- ㉡. 지구 온난화가 심화된다.
- ㉢. 동식물의 서식지가 사라진다.
- ㉣. 생물종의 다양성이 감소한다.

- ① ㉠, ㉡      ② ㉠, ㉢      ③ ㉠, ㉡, ㉢
- ④ ㉠, ㉡, ㉣      ⑤ ㉡, ㉢, ㉣



15 ㉠이 자연환경에 미치는 영향을 <보기>에서 고른 것은?



남태평양의 섬나라인 투발루와 키리바시 등은 ( ㉠ )에 따른 해수면 상승으로 국토가 침수되고 있다.

○ 보기 ○

- ㉠. 극지방과 고산 지대의 빙하 면적이 감소한다.
- ㉡. 기상 이변으로 가뭄과 홍수 등의 자연재해가 증가한다.
- ㉢. 동식물의 서식 환경이 유지되어 생물종 다양성이 증가한다.
- ㉣. 태풍과 허리케인 등 열대 저기압의 강도와 규모가 약화된다.

- ① ㉠, ㉡      ② ㉠, ㉢      ③ ㉡, ㉣
- ④ ㉡, ㉣      ⑤ ㉢, ㉣



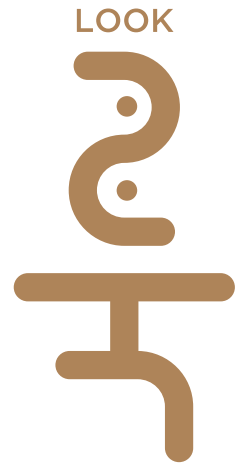
17 표를 보고 물음에 답하시오.

세계의 환경 문제	지구 온난화, 산성비, 사막화, 오존층 파괴 등
정부의 환경 문제 해결 노력	㉠
시민 단체의 환경 문제 해결 노력	㉡

(1) ㉠에 들어갈 내용을 두 가지 서술하시오.

(2) ㉡에 들어갈 내용을 두 가지 서술하시오.

공부가 즐거운  
비주얼 개념서



바른답·알찬풀이

## I. 인간, 사회, 환경과 행복

### 01 인간, 사회, 환경에 대한 통합적 관점 이해

12~13쪽

**TEST°**

01 (1)㉠ (2)㉡ (3)㉢ (4)㉣ 02 (1)공간적 (2)윤리적 (3)통합적 03 ㉡ 04 ㉢ 05 ㉤  
 06 ㉤ 07 ㉠ 08 ㉣ 09 ㉠ 10 (1)통합적 관점 (2) **모범답안** 복잡한 사회 현상을 정확히 이해할 수 있고, 이를 바탕으로 문제에 대한 근본적인 해결책을 찾을 수 있기 때문이다.

03 ㉠은 시간적 관점이다. 시간적 관점은 특정 현상과 관련된 과거의 자료를 수집하여 과거와 현재의 관계를 탐구하는 과정을 거친다는 특징이 있다.

**바로잡기** ①, ③ 윤리적 관점의 특징이다. 세상을 윤리적 관점에서 바라본다는 것은 인간의 행위가 도덕적 차원에서 인정받기 위한 기준을 탐색하고 바람직한 삶의 모습을 살펴보는 것을 의미한다. ④ 공간적 관점의 특징이다. 공간적 관점은 다양한 현상을 위치와 장소, 분포 양상과 형성 과정, 이동과 네트워크 등의 공간적 맥락 속에서 살펴보는 것을 의미한다. ⑤ 사회적 관점의 특징이다. 사회적 관점은 특정한 사회 현상이 나타나게 된 배경을 사회 구조 및 제도의 측면에서 분석하고 대안을 살펴보는 것을 의미한다.

04 A는 사회적 관점, B는 윤리적 관점, C는 시간적 관점, D는 공간적 관점에서 고령화 현상을 분석한 것이다. 고령화 현상에 대해 윤리적 관점에서는 노인 부양에 대한 사람들의 가치관을 고려하며, 시간적 관점에서는 고령화 현상이 나타나게 된 시대적 맥락과 배경을 탐구한다.

**바로잡기** ㄱ. 고령화 현상에 대해 사회적 관점에서는 고령화에 따른 복지 제도나 비용 등, 사회 구조와 정책을 탐구한다. ㄴ. B는 윤리적 관점, D는 공간적 관점에서 고령화 현상에 접근하고 있다.

05 제시문의 '이 관점'은 공간적 관점이다. 공간적 관점에 따라 세상을 탐구하기 위해서는 인간과 사회, 자연이 상호 작용하는 방식을 살펴봐야 한다. 또한 자연환경 및 인문 환경이 인간의 삶에 미치는 영향을 연구하고 분석해야 한다.

**바로잡기** ㄱ. 시간적 관점의 탐구 방법이다. ㄴ. 사회적 관점의 탐구 방법이다.

06 아동 노동 문제를 인간 존엄성의 측면에서 평가하는 것은 윤리적 관점의 분석에 해당한다. 윤리적 관점은 인간의 행위가 도덕적 차원에서 인정받기 위한 기준을 탐색하고 바람직한 삶의 모습을 살펴보는 것이다.

**바로잡기** ① 공간적 관점의 분석에 해당한다. ②, ④ 사회적 관점의 분석에 해당한다. ③ 윤리적 관점의 탐구는 아동 노동 문제를 인

간 존엄성의 측면에서 바라본다. 아동 노동의 경제적 효율성을 분석하는 것은 윤리적 관점의 탐구와 거리가 멀다.

07 세상을 바라보는 다양한 관점에는 시간적, 공간적, 사회적, 윤리적 관점이 있다. 지구 온난화 문제의 해결 방안을 모색하기 위해 지구의 평균 온도 변화를 살펴보는 것은 시간적 관점의 분석에 해당하며, 지구 온난화에 따른 지역별 영향을 살펴보는 것은 공간적 관점의 분석에 해당한다.

**바로잡기** 사회적 관점의 분석으로는 지구 온난화 문제 해결을 위한 국제 협약 조사 등이 적당하다. 윤리적 관점의 분석으로는 자연 개발을 정당화하는 인간 중심의 자연관 조사 등이 적당하다.

08 커피 선호도에 영향을 미치는 사회 구조를 살펴보는 것은 사회적 관점의 탐구 주제이다.

**바로잡기** ①, ⑤ 국가 간의 지리적 특성이나 커피나무 재배에 적합한 기후 조건을 살펴보는 것은 공간적 관점의 탐구 주제이다. ② 윤리적 소비의 필요성을 살펴보는 것은 윤리적 관점의 탐구 주제이다. ③ 커피가 세계적 기호품이 된 시대적 배경을 살펴보는 것은 시간적 관점의 탐구 주제이다.

09 제시문은 복잡한 문제들을 다양한 관점에서 검토해야 답을 찾을 수 있다고 주장한다. 즉 통합적 관점에서 문제를 해결하려는 노력이 필요함을 강조하고 있다.

**바로잡기** ② 개별 관점만으로는 복잡한 문제들의 다양한 측면을 파악하기 어렵다. ③, ④ 제시문은 다양한 관점을 함께 고려하는 통합적 관점을 강조하고 있다. ⑤ 제시문은 개별 관점의 분석을 종합적으로 고려해야 함을 강조하고 있다. 개별 관점의 분석이 필요하지 않다는 것은 아니다.

10 (1) 인간, 사회, 환경을 탐구할 때 시간적, 공간적, 사회적, 윤리적 관점을 함께 고려하는 것은 통합적 관점이다.

(2) 복잡한 사회 현상을 한 가지 관점으로만 바라보고 문제를 해결하려는 시도는 한계를 지닌다. 즉 통합적 관점이 필요한 이유는 다양한 관점을 통합적으로 고려할 때 복잡한 사회 현상을 정확히 이해할 수 있고, 이를 바탕으로 문제에 대한 근본적인 해결책을 찾을 수 있기 때문이다.

채점 기준	수준
현상을 정확히 이해할 수 있고, 문제에 대한 근본적인 해결책을 찾을 수 있다고 서술한 경우	상
현상에 대한 정확한 이해와 문제에 대한 근본적 해결책 제시 중 한 가지만 서술한 경우	하

02 행복의 의미와 기준 ~

03 행복한 삶을 실현하기 위한 조건

18~21쪽

**TEST°**

01 (1) ○ (2) ×	02 (1) ㉠ (2) ㉡	03 (1)
행복 (2) 사회적	04 ①	05 ②
07 ④	08 ③	09 ①
10 ④	11 ⑤	12 ①
13 ②	14 ⑤	15 ⑤
16 ③	17 ⑤	

**18 모범답안** 신의 선택을 받아 천국에 갈 때 진정한 행복을 얻을 수 있다고 믿었어. **19** (1) 경제적 안정 (2) **모범답안** 경제적 안정이 실현되어야 기본적인 생계를 유지하고 필요를 충족하며 자아실현의 기회를 가질 수 있기 때문이다. **20 모범답안** 남을 돕는 도덕적 실천은 자신을 더욱 행복하게 만든다.

**04** ㉠은 행복이다. 행복은 우리가 그 자체로 선택하고 추구하는 삶의 목적으로, 행복의 기준은 각 지역의 경제적·사회적·정치적 여건에 따라 다양하게 나타난다.

**바로잡기** 다. 행복은 더 큰 목적을 이루기 위한 수단이 아니라 우리가 그 자체로 추구하는 궁극적 목적이다. 라. 행복을 실현하기 위해서는 주거, 소득, 고용 등 객관적 기준을 충족하는 것도 중요하다.

**05** 갑은 노자, 을은 에피쿠로스이다. 노자와 에피쿠로스는 모두 지나친 욕망을 줄이고 지금 가진 것에 만족할 때 행복을 누릴 수 있다고 보았다.

**바로잡기** ① 제시문은 이성과 행복의 관계를 다루고 있지 않다. ③ 제시문은 과욕과 불만을 줄임으로써 행복을 얻을 수 있음을 강조한다. ④ 제시문은 욕망의 크기가 클수록 행복이 줄어든다고 보았다. ⑤ 제시문은 물질적 풍요와 행복이 비례한다고 보지 않는다.

**06** 헬레니즘 시대에는 혼란한 세상일에서 벗어나 마음의 평온을 얻는 것이 행복의 기준으로 중시되었다.

**바로잡기** 갑: 근대 이후 중시되었던 행복의 기준이다. 병: 중세에 중시되었던 행복의 기준이다.

**07** 제시된 대화는 지역의 정치적·사회적·경제적 여건에 따라 행복의 기준이 서로 차이를 보여 준다.

**바로잡기** ① 행복 실현을 위한 주관적 기준으로는 삶의 만족도나 일상생활에서 느끼는 행복감 등이 있다. ②, ③, ⑤ 자연환경과 시대적 상황, 경제적 조건은 제시된 대화 내용을 포괄하는 주제로 적절하지 않다.

**08** 진정한 행복은 객관적 기준과 주관적 기준을 통합적으로 충족하여 삶의 질 전체가 높아질 때 실현될 수 있다. 행복의 객관적 기준에는 주거, 소득, 고용 등이 있으며, 주관적 기준에는 삶의 만족도, 일상적 행복감 등이 있다.

**바로잡기** 가. 삶의 만족도는 주관적 기준에 해당한다. 라. 행복 관련

지수마다 행복을 측정하기 위한 항목은 조금씩 다르다.

**09** (가)는 고대 그리스인의 행복관, (나)는 고대 중국인의 행복관이다. 고대 그리스에서는 개인의 자율성이 중시된 반면, 중국에서는 조화로운 인간관계가 중시되었다. 따라서 (가)에 비해 (나)의 행복관은 '개인의 자율성을 중시하는 정도(X축)'는 낮고, '주변 환경에 자신을 맞추는 정도(Y축)'와 '조화로운 인간관계를 중시하는 정도(Z축)'는 높다. 이에 해당하는 지점은 ㉠이다.

**바로잡기** ㉡, ㉢, ㉣, ㉤ X축이 낮고 Y, Z축이 높은 지점에 해당하지 않는다.

**10** (가), (나)는 모두 행복한 삶의 조건으로 질 높은 정주 환경을 강조하고 있다.

**바로잡기** ①, ②, ③, ⑤ 경제적 안정, 민주주의의 발전, 도덕적 실천 등은 행복한 삶의 조건이기는 하지만 (가), (나)에서 공통적으로 강조하는 행복한 삶의 조건과는 거리가 멀다.

**11** 헬레니즘 시대의 철학자 에피쿠로스는 몸의 고통과 마음의 불안이 모두 소멸한 상태가 지속됨으로써 평온함에 이르는 것을 행복으로 보았다.

**바로잡기** 가. 서양 중세 시대의 행복관이다. 나. 아리스토텔레스의 행복관이다.

**12** ㉠을 위해 소득 보장이나 일자리 확충이 제시되고 있으므로, ㉠에 들어갈 적절한 말은 경제적 안정이다.

**바로잡기** ②, ③, ④, ⑤ 행복한 삶의 실현 조건이지만 ㉠에 들어갈 말로 적절하지 않다.

**13** 제시문은 민주주의 지수 순위가 높은 나라들이 대체로 행복 지수에서도 높은 순위를 차지하고 있음을 보여 준다. 따라서 ㉠에 들어갈 말은 민주주의이다. 민주주의가 발전하려면 민주적 제도를 잘 갖추어야 하며, 시민 또한 주권자로서 투표권을 행사하는 등 정치에 활발히 참여해야 한다.

**바로잡기** 나. 경제적 안정을 위한 노력에 해당한다. 라. 질 높은 정주 환경을 위한 노력에 해당한다.

**14** 그래프는 일정 수준까지는 소득이 높아질수록 행복감도 높아지지만, 일정 수준을 넘어서면 소득이 높아지더라도 행복감이 더 높아지지 않음을 보여 준다. 즉 소득 증가가 반드시 행복감의 증가로 이어지는 않음을 알 수 있다.

**바로잡기** ① 일정 수준을 넘어서면 소득과 행복감이 비례하지 않는다. ② 일정 수준까지는 소득과 행복감이 비례한다. ③ 저소득 계층일수록 소득과 행복감의 상관관계가 크다. ④ 소득이 행복감에 영향을 주는 유일한 요소는 아니다. 특히 일정 소득 이상에서 행복감은 소득 이외의 다양한 요소에 많은 영향을 받는다.

15 글쓴이는 행복한 삶을 실현하려면 질 높은 정주 환경, 경제적 안정, 민주주의의 발전 및 도덕적 실천이 모두 필요하다고 주장한다.

**바로잡기** ㉠ 글쓴이는 경제적 안정을 행복 실현의 조건으로 보므로 '아니요'에 √표를 해야 한다. ㉡ 글쓴이는 도덕적 실천을 행복 실현의 조건으로 보므로 '예'에 √표를 해야 한다.

16 ㉠은 정치적 갈등 및 내전의 해결, ㉡은 빈곤 해결, ㉢은 불평등의 해결 및 여가의 향유와 관련된 말이 들어가야 한다. 즉 ㉠에는 정치적 안정, ㉡에는 경제적 발전, ㉢에는 삶의 질 향상이 들어가야 한다.

17 제시문은 시민의 정치적 권리 행사가 정부의 기금 방지 노력으로 이어진다고 주장한다. 즉 민주주의의 실현을 행복 실현의 조건으로 강조한다.

**바로잡기** ①, ②, ③, ④ 제시문에서 강조하는 행복한 삶의 조건과 거리가 멀다.

18 서양 중세 시대에는 신이 모든 것의 중심이었다.

채점 기준	수준
신과 관련지어 행복관을 서술한 경우	상
신과 관련 없는 행복관을 서술한 경우	하

19 (1) (가), (나)는 모두 국가가 구성원의 기본적 경제생활을 보장하기 위해 노력해야 함을 보여 준다. 이를 통해 행복한 삶을 위해 경제적 안정이 필요함을 알 수 있다.

(2) 많은 사람들은 경제적 안정을 행복 실현의 가장 중요한 조건으로 생각한다. 경제적 안정이 실현되어야 기본적인 생계를 유지하고 자신의 필요를 충족하며, 이를 통해 자아실현의 기회를 가질 수 있기 때문이다.

채점 기준	수준
기본적 생계유지와 필요 충족 및 자아실현의 기회 획득을 포함하여 서술한 경우	상
기본적 생계유지를 위해 필요하다고만 서술한 경우	하

20 제시문은 인간이 남을 도울 때 행복한 도덕적·사회적 존재임을 보여 준다.

채점 기준	수준
남을 도울 때 자신도 행복해진다는 내용을 포함하여 서술한 경우	상
남을 도와야 한다고만 서술한 경우	하

1 인간, 사회, 환경과 행복

22~23쪽

FINAL NOTE°

- 1 사회적 관점
- 2 헬레니즘
- 3 삶의 질
- 4 자연환경
- 5 정치 참여
- 6 복지
- 7 성찰

24~27쪽

FINAL TEST°

01 ④      02 ④      03 ②

04 (1) 갑: 시간적 관점, 을: 사회적 관점 (2) **모범답안** 과거의 사실과 시대적 맥락을 정확히 파악할 때 현재 일어나고 있는 일들을 올바르게 이해할 수 있기 때문이다. 05 ①      06 **모범답안** 현상을 정확히 이해하려면 다양한 관점을 함께 고려하는 통합적 관점이 필요하다. 07 ②      08 ②      09 ①      10 ②      11 ③

12 (1) 행복 (2) **모범답안** 오늘날 진정한 행복을 실현하기 위해 중시되는 객관적 기준에는 주거, 소득, 고용, 수명 등이 있고, 주관적 기준에는 삶의 만족도, 일상생활에서 느끼는 행복감 등이 있다.

13 ⑤      14 ①      15 ②      16 ②      17 **모범답안** (가)를 통해서도 질 높은 정주 환경이, (나)를 통해서도 경제적 안정이 행복한 삶을 위해 필요함을 알 수 있다.

01 갑은 사회적 관점에 따라 사회 현상을 바라볼 것을 강조한다. 추모 공원 입지 선정 문제와 관련하여 추모 공원 입지 주변에 거주하는 주민에 대한 보상 정책을 조사하는 것은 사회적 관점의 탐구에 해당한다.

**바로잡기** ①, ⑤ 시간적 관점의 탐구에 해당한다. 시간적 관점은 과거의 사실 및 시대적 배경과의 관련성 속에서 사회 현상을 바라보는 것이다. ②, ③ 공간적 관점의 탐구에 해당한다. 공간적 관점은 사회 현상을 위치와 장소 등 공간적 맥락에서 설명하려는 것이다.

02 시간의 흐름에 따른 변화는 시간적 관점의 주요 탐구 주제이며, 우리가 사는 공간의 특징은 공간적 관점의 주요 탐구 주제이다. 법과 제도가 우리에게 끼치는 영향은 사회적 관점의 주요 탐구 주제이다.

**바로잡기** 르. 환경에 따른 생활 모습의 차이는 공간적 관점의 주요 탐구 주제이다. 윤리적 관점의 주요 탐구 주제로는 '이해 갈등의 바람직한 해결책은 무엇인가?', '일상생활에서 도덕적 행위를 판단하는 기준은 무엇인가?' 등을 들 수 있다.

03 A는 시간적 관점, B는 공간적 관점이다. 시간적 관점은 과거의 역사적 사건과 인과 관계에 초점을 두고 사회 현상을 바라보고자 하며, 공간적 관점은 지역의 환경이 인간에게 미치는 영향을 살펴보고자 한다.

**바로잡기** 나. 윤리적 관점의 특징이다. 윤리적 관점은 행위의 좋고 나쁨, 옳고 그름과 관련하여 어떤 행위가 도덕적이지를 살펴보고자

한다. **ㄷ**. 사회적 관점의 특징이다. 사회적 관점은 사회 구조나 제도의 측면에서 개인의 행위와 사회 현상을 이해하고자 한다.

**04** (1) 값은 아동 노동이 도입된 시기를 탐구하고자 하므로 시간적 관점을, **ㄴ**은 아동 노동에 관한 법이나 제도를 탐구하고자 하므로 사회적 관점을 선택하고 있다.

(2) 세상을 탐구하는 데 있어 시간적 관점이 필요한 이유는 과거의 사실과 사건 등을 통해 시대적 배경과 맥락을 정확히 파악할 때 현재 일어나고 있는 일들을 올바르게 이해할 수 있기 때문이다.

채점 기준	수준
과거를 정확히 파악함으로써 현재를 올바르게 이해할 수 있다고 서술한 경우	상
현재를 올바르게 이해하기 위해서라고만 서술한 경우	중
과거를 정확히 파악하기 위해서라고만 서술한 경우	하

**05** 세상을 바라보는 다양한 관점 중 (가)는 사회적 관점, (나)는 공간적 관점, (다)는 윤리적 관점을 강조하고 있다. (가)~(다)와 같은 다양한 관점은 모두 세상을 통합적으로 바라보는 데 도움을 준다.

**바로잡기** ① 윤리적 관점이 필요한 이유에 해당한다.

**06** 제시문은 한 가지 관점으로만 현상을 바라보면 현상의 전체 모습을 정확히 이해할 수 없다는 교훈을 준다.

채점 기준	수준
다양한 관점을 통합적으로 고려할 때 현상을 정확히 이해할 수 있다고 서술한 경우	상
통합적 관점이 필요하다고만 서술한 경우	하

**07** 기후 변화의 원인을 세계사적 흐름 속에서 찾는 것은 시간적 관점의 탐구에 해당한다. 기후 변화 문제 해결을 위한 국제 협약을 조사하는 것은 사회적 관점의 탐구에 해당한다.

**바로잡기** **ㄴ**. 기후 변화의 책임을 형평성 있게 분배할 바람직한 기준을 탐색하는 것은 윤리적 관점의 탐구에 해당한다. **ㄷ**. 기후 변화의 지역별 영향을 파악하는 것은 공간적 관점의 탐구에 해당한다.

**08** 제시문은 선사 시대, 헬레니즘 시대, 중세 시대, 근대 이후에 각각 중시되었던 행복의 기준을 설명하고 있다. 따라서 ㉠에는 시대적 상황에 따라 행복의 기준이 다르게 나타난다는 내용이 들어가야 한다.

**바로잡기** ① 제시문은 행복 실현의 기준으로 객관적 기준만을 강조하고 있지 않다. ③ 행복은 다른 목적을 이루기 위한 수단이 아니

라 우리가 그 자체로 추구하는 궁극적 목적이다. ④ 지역적 여건에 따라 행복의 기준은 다양할 수 있으나, ㉠에 들어갈 내용으로 적절하지 않다. ⑤ 행복 관련 지수들은 다양한 항목을 통해서 측정되지만, ㉠에 들어갈 내용으로 적절하지 않다.

**09** 제시문은 에피쿠로스의 주장이다. 에피쿠로스는 육체적이고 순간적인 쾌락이 아닌 정신적이고 지속적인 쾌락을 추구하고 있었으며, 불필요한 욕망을 버리고 검소하게 살아갈 것을 강조하였다.

**바로잡기** **ㄷ**. 에피쿠로스가 말하는 행복은 물질적 쾌락이 아니라 몸의 고통이나 마음의 혼란으로부터의 자유이다. 따라서 명예와 부를 얻어야 행복해진다고 보지 않을 것이다. **ㄹ**. 에피쿠로스는 모든 기본적 욕구를 부정하는 것이 아니라, 불필요한 욕구를 줄일 것을 주장하였다.

**10** 우리나라 헌법 제35조는 환경권과 주거권을 규정하고 있다. 이를 통해 행복한 삶을 실현하려면 질 높은 정주 환경을 조성해야 함을 확인할 수 있다.

**바로잡기** ①, ③, ④, ⑤ 경제 성장, 도덕적 실천, 민주주의의 실현, 경제적 안정은 행복한 삶의 조건이기는 하지만 제시된 헌법 조항을 통해 확인하기 어렵다.

**11** (가) 그래프는 가구 소득의 증가에 따라 삶에 대한 만족도가 증가하다가, 가구 소득이 700만 원을 넘어서면 오히려 삶의 만족도가 줄어들고 있음을 보여 준다. 즉 소득이 일정 수준을 넘어서면 소득과 삶의 만족도가 비례하지 않고 있다.

**바로잡기** ① 가구 소득 700만 원 이상부터 삶의 만족도는 감소하고 있다. ② 삶에 대한 만족도가 가장 높은 소득 구간은 600~699만 원이다. ④ 10대부터 30대까지는 나이가 많아질수록 행복도도 증가하고 있다. ⑤ 우리나라의 경우 노년층의 행복도는 청소년층의 행복도보다 낮다.

**12** (1) 우리가 그 자체로 선택하고 추구하는 삶의 궁극적인 목적은 행복이다.

(2) 오늘날 진정한 행복 실현을 위해 중시되는 객관적 기준에는 주거, 소득, 고용, 수명 등이 있고, 주관적 기준에는 삶의 만족도, 일상생활에서 느끼는 행복감 등이 있다.

채점 기준	수준
진정한 행복 실현을 위한 객관적·주관적 기준을 각각 두 가지씩 서술한 경우	상
진정한 행복 실현을 위한 객관적·주관적 기준을 각각 한 가지씩 서술한 경우	중
진정한 행복 실현을 위한 객관적 기준만 서술하거나 주관적 기준만 서술한 경우	하



13 제시문은 1998년 노벨 경제학상 수상자인 아마르티아 센의 주장이다. 센은 민주적 제도를 갖춘 국가에서는 정부가 국민의 고통을 줄이기 위해 신속하게 반응하므로 기근이 잘 발생하지 않는다고 주장한다. 즉 국민의 활발한 정치 참여를 통한 민주주의의 발전은 인간적 삶과 행복 증진에 영향을 미침을 강조한다.

**바로잡기** ① 제시문은 경제적 소득과 행복감의 관계를 다루고 있지 않다. ② 제시문에 따르면 경제 사정이 비교적 나은 독재 국가에서도 대기근이 발생한다. ③ 제시문은 기근의 원인을 민주주의의 결여와 관련짓고 있다. ④ 제시문과 관련이 없는 내용이다. 또한 행복은 기본적 욕구 충족과 무관하지 않다.

14 수집한 자료는 선을 행하는 것, 다른 사람을 배려하는 것, 다른 사람의 행복을 위하는 것 등 도덕적 행동이 자신에게도 행복을 가져온다는 내용이다. 따라서 ㉠에 들어갈 적절한 탐구 주제는 도덕적 실천과 행복의 상관성이다.

**바로잡기** ②, ③, ④, ⑤ ㉠에 들어갈 주제로 적절하지 않다.

15 제시문은 인간이 남을 도울 때 자신도 즐거움을 느낀다는 연구 결과를 소개하고 있다. 이는 결국 인간이 도덕적 실천, 즉 가치 있는 행동을 할 때 행복을 느끼는 도덕적 존재임을 보여 준다.

**바로잡기** ①, ③, ④, ⑤ 인간의 특성에 대한 적절한 설명이지만 ㉠에 들어갈 내용으로 적절하지 않다.

16 정주 환경이란 우리가 자리 잡고 살아가는 터전을 둘러싼 환경으로, 좁게는 주거 환경에서부터 넓게는 문화, 여가, 자연환경 등 일상생활의 전 영역을 광범위하게 일컫는 말이다. 오늘날 정주 환경은 깨끗한 자연환경뿐만 아니라 각종 교통 및 통신 시설, 교육 시설과 치안 서비스 등 쾌적한 사회적 환경까지 포함하는 의미로 사용된다.

**바로잡기** ①, ③, ⑤ 맑은 공기와 오염되지 않은 토양, 깨끗한 물 등은 자연환경에 해당한다. ④, ⑤ 여가 공간은 휴식을 취하거나 즐거움을 느낄 수 있는 공간을 의미한다.

17 (가)를 통해서 질 높은 정주 환경이, (나)를 통해서 경제적 안정이 행복한 삶을 실현하는 데 필요함을 알 수 있다.

채점 기준	수준
질 높은 정주 환경과 경제적 안정을 모두 서술한 경우	상
질 높은 정주 환경과 경제적 안정 중 한 가지만 서술한 경우	하

## II. 자연환경과 인간

### 01 자연환경과 인간 생활

32~33쪽

**TEST°**

01 (1) ○ (2) ×      02 (1) ⊖ (2) ⊍ (3) ⊙  
 03 (1) 고산 도시 (2) 관광      04 ④      05 ④  
 06 ⑤      07 ⑤      08 ①      09 ③      10 (1) (가) 건조 기후, (나) 열대 기후 (2) **모범답안** (나)는 기온과 습도가 높은 열대 기후 지역의 전통 가옥으로, 지표의 습기와 해충을 막기 위해 가옥의 바닥을 지표면에서 띄워 지은 고상 가옥이다.

04 열대 기후 지역은 일사량이 많고 연중 기온이 높으며 강수량이 많은 특징이 나타난다. 이러한 기후 특성에 적응하기 위해 열대 기후 지역의 주민들은 얇은 천으로 만든 간편한 옷을 착용한다. 열대 기후 지역의 가옥은 더위를 피하기 위해 단순하고 개방적인 구조가 나타나고, 지표의 습기와 해충을 피하기 위해 집을 지표에서 띄워 지은 고상 가옥이 나타난다. 열대 기후 지역은 토양이 척박하여 주민들은 주로 수렵과 채집 활동을 하며, 카사바와 양 등을 이동식 화전 농업의 형태로 재배한다.

**바로잡기** d. 건조 기후 지역에서는 뜨거운 햇볕을 차단하기 위해 온몸을 감싼 헐렁한 옷을 입는다.

05 건조 기후 지역은 연 강수량이 적어 물이 부족하여 농경에 불리하다. 건조 기후 지역의 주민들은 이러한 환경에 적응하여 물과 풀을 찾아다니면서 양과 염소를 기르는 유목을 한다. 또한 물을 구하기 쉬운 오아시스 주변에서 대추야자 등을 재배하는 농업을 하는데, 대추야자는 주로 말려서 다양한 용도로 이용한다.

**바로잡기** ④ 연중 높은 습도와 기온이 나타나는 열대 기후 지역에서 나타나는 가옥 특성이다.

06 지도의 A는 온대 기후가 나타나는 지역이다. 온대 기후 지역은 계절의 변화가 뚜렷하고 기온이 온화하여 인간 생활에 유리하므로, 예로부터 많은 사람이 모여 살았다. 온대 기후 지역은 계절별로 입는 옷이 달라지고, 농경에 유리하여 각종 농축산물이 생산되고 있으며, 이에 따라 조리법도 다양하게 발달하였다.

**바로잡기** ①, ③은 한대 기후 지역, ②는 냉대 기후 지역, ④는 건조 기후 지역의 주민 생활 모습이다.

07 사진은 한대 기후 지역의 고상 가옥으로, 한대 기후 지역에서는 여름철 지표면이 녹아 집이 무너지는 것을 막기 위해

02 안전하고 쾌적한 환경에서 살아갈 권리

**TEST** 01 (1) ㉠ (2) ㉡ 02 (1) 열대 저기압 (2) 불의 고리 03 (1) ○ (2) ○ 04 ㉣ 05 ㉤ 06 ㉥ 07 ㉦ 08 ㉧ 09 ㉨ 10 (1) **모범답안**

열대 저기압으로, 열대 해상에서 발생하여 중위도 지역으로 이동한다. (2) **모범답안** 열대 저기압은 강풍과 많은 비를 동반하여 각종 시설물의 침수 및 파괴와 농작물 피해 등을 일으킨다.

여름에도 녹지 않는 깊이까지 기둥을 박은 후 그 위에 집을 짓는다. 열대 기후 지역에서도 지표에서 띄워 지은 고상 가옥이 나타나지만, 한대 기후 지역처럼 기둥을 깊이 박지 않으며, 더 개방적인 가옥 구조가 나타난다는 점에서 차이가 있다.

**바로잡기** ① 건조 기후 지역의 초원 지대에서 유목을 하는 사람들은 설치와 철거가 쉬운 이동식 가옥에서 주로 생활한다. ② 건조 기후 지역의 사막에서는 주변에서 구하기 쉬운 흙으로 집을 짓는다. ③ 비가 많이 내리는 열대 기후 지역에서는 빗물이 잘 흘러내릴 수 있도록 지붕의 경사를 급하게 만든다. ④ 열대 기후 지역의 고상 가옥에 관한 설명이다.

08 산지 지역의 주민들은 임업에 종사하거나 산비탈을 개간하여 밭농사를 하고, 지하자원을 개발한다. 최근에는 아름다운 산지 경관을 활용한 관광 산업이 발달하는 지역도 있으며, 적도 주변의 고지대는 기온이 온화하여 고산 도시가 발달하였다.

**바로잡기** ① 산지 지역은 해발 고도가 높고 경사가 급해 인간 생활에 불리하여 도시와 산업 시설이 들어서기에 어렵다.

09 해안 지역은 육지와 바다가 맞닿아 있어 두 곳을 모두 이용할 수 있는 장점이 있다. 이에 따라 예로부터 어업이나 양식업 종사자가 많았으며, 평야가 발달한 해안 지역은 농업이 이루어지기도 하였다. 최근에는 해안 지형을 활용한 관광 산업이 발달하며, 접근성이 편리하다는 점을 이용하여 대규모 항구와 산업 단지가 조성되기도 한다.

**바로잡기** 정: 대하천 주변에 발달한 비옥한 평야 지역에는 예로부터 많은 사람이 모여 살았다.

10 (1) (가)는 건조 기후 지역의 이동식 가옥, (나)는 열대 기후 기후 지역의 고상 가옥이다. (2) 강수량이 많고 기온이 높은 열대 기후 지역에서는 고상 가옥이 나타난다.

채점 기준	수준
기온과 강수량의 특징과 열대 기후 지역의 고상 가옥 특징을 모두 서술한 경우	상
기후와 강수량의 특징을 서술하였으나, 열대 기후 지역의 고상 가옥 특징을 정확히 서술하지 못한 경우	중
기온과 강수량의 특징을 정확히 서술하지 못한 경우	하

04 홍수가 발생하면 시가지와 농경지의 침수가 발생한다. 가뭄이 발생하면 농작물이 말라죽고 각종 용수가 부족해진다. 폭설은 많은 양의 눈이 짧은 시간에 내려 발생하는 현상이다. 태풍은 각종 시설물의 침수 및 파괴 등을 일으킨다.

**바로잡기** ㉣ 폭설은 교통 혼란을 초래하고 비닐하우스와 같은 약한 구조물을 붕괴시킨다.

05 지구 표면은 여러 개의 지각판으로 이루어져 있는데, 서로 다른 지각판이 만나는 경계 부분은 지각판의 충돌로 지진이나 화산 활동이 발생한다. 지진 발생 지역과 화산 활동의 분포 지역은 거의 일치하며 이는 특정한 지역에 띠 모양으로 분포하는데, 환태평양 조산대와 알프스·히말라야 조산대가 대표적이다. A는 환태평양 조산대로 이 지역은 지진과 화산 활동이 빈번해 '불의 고리'라고 불린다.

**바로잡기** 나. 태풍은 열대 해상에서 발생하여 중위도 지역으로 이동하면서 강한 바람과 많은 강수를 동반하여 큰 피해를 입힌다. 르. 지진과 화산 활동은 인간의 활동으로 재해 발생 빈도가 높아진다고 할 수 없다.

06 화산 활동이 일어나면 용암, 화산 가스, 화산재 등이 분출하면서 농작물과 주거지 등을 덮치거나 화재가 발생하기도 한다. 특히 화산재는 바람을 타고 먼 곳까지 이동하여 다른 지역에도 피해를 주고 항공기 운항에 지장을 초래하기도 하며, 태양광을 차단해 기온이 내려가고 일사량이 감소하여 농작물의 냉해가 나타나기도 하는 등의 피해를 입힌다.

**바로잡기** ㉥ 열대 저기압에 관한 설명이다.

07 칠레는 '불의 고리'라고 불리는 환태평양 조산대에 위치한 국가로 지진이 자주 발생한다. 지진은 지각판의 경계 지역에서 주로 나타나는 지형적 요인에 의한 자연재해로, 지구 내부 에너지에 의해 땅이 갈라지고 흔들리는 현상이다. 한편 바다 밑에서 지진이 발생하면 대규모의 지진 해일이 일어나 거대한 파도가 해안을 덮쳐 해안가에 큰 피해를 주기도 한다.

**바로잡기** ㉠ 재해를 정확히 예측하거나 막아내는 어렵다.

**08** 아이티 국민은 지진과 허리케인이 발생하여 많은 고통을 겪었으나, 정부로부터 안전권을 제대로 보장받지 못했다. 이처럼 자연재해로부터 안전이 위협받는 상황에서는 시민들이 생존할 수 없거나, 생존하더라도 인간다운 생활을 유지하기 어렵다. 안전하고 쾌적한 환경 속에 살아갈 시민의 권리는 인간의 기본권이다. 시민의 기본권을 보장하기 위해 국가는 적극적으로 재해 예방과 복구 및 지원에 관한 정책을 수립하고 시행해야 하며, 시민들도 스스로 권리를 보장받기 위해 노력해야 한다.

**바로잡기** 나. 시민의 기본권을 보장하기 위해서는 국가의 적극적인 역할이 필요하다. 르. 자연재해로부터 안전이 위협받는 순간에는 무엇보다도 정부의 적극적인 대처가 필요하다.

**09** 인간을 위협하는 자연 현상을 자연재해라고 한다. 자연재해는 홍수, 가뭄, 폭설, 열대 저기압 등의 기후적 요인에 의한 재해와 지진, 화산 활동 등의 지형적 요인에 의한 재해로 구분할 수 있다. 자연재해는 정확히 예측하거나 완벽히 막아내기 어렵기 때문에, 재해 관련 기술을 개발하고 지속적인 재난 대응 훈련을 시행하는 등의 적극적인 노력을 기울여야 한다.

**바로잡기** ④ 최근에는 세계 곳곳에서 기후 변화로 이상 기후 현상이 빈번하게 발생하면서 기후적 요인에 의한 자연재해의 발생 횟수와 피해 규모가 점차 증가하고 있다.

**10** (1) 열대 저기압은 열대 해상에서 발생하여 중위도를 향해 이동하며 피해를 입힌다.

채점 기준	수준
열대 저기압을 쓰고 발생 지역과 이동 방향의 특징을 정확하게 서술한 경우	상
열대 저기압을 쓰고 발생 지역과 이동 방향 중 하나만 정확하게 서술한 경우	중
열대 저기압만 쓴 경우	하

(2) 열대 저기압이 발생하면 강한 바람과 많은 강수를 동반하여 해당 지역에 큰 피해를 입힌다.

채점 기준	수준
열대 저기압이 강풍과 비를 동반하여 발생하는 피해까지 서술한 경우	상
열대 저기압이 강풍과 비를 동반한다는 사실만 서술한 경우	하

### 03 인간과 자연의 바람직한 관계

40~41쪽

**TEST** 01 (1) 생 (2) 생 (3) 인 02 (1) 도구 (2) 전일론 (3) 인간 03 ⑤ 04 ① 05 ② 06 ② 07 ② 08 ⑤ 09 ③ 10 **모범답안** 인간의 생존과 복지를 위해 자연을 개발하되, 이러한 개발이 생태계에 끼칠 부정적 영향을 최소화하기 위해 노력해야 한다. 11 (1) ㉠ 인간 중심주의 ㉡ 생태 중심주의 (2) **모범답안** 인간 중심주의가 인간의 풍요로운 삶을 위한 자연의 도구적 가치를 강조하는 반면, 생태 중심주의는 인간의 이익과 무관한 자연의 내재적 가치를 강조한다.

**03** 응답지의 학생은 인간을 생태계의 한 구성원이 아닌 자연보다 우월한 존재로 보고 있으므로 인간 중심주의적 자연관을 지니고 있다. 인간 중심주의는 자연의 균형과 안정보다 인간의 이익이나 행복을 우선하는 관점이다.

**바로잡기** ①, ②, ③ 인간 중심주의에서 '예'라고 응답할 질문이다. ④ 인간 중심주의에서 '아니오'라고 응답할 질문이다.

**04** 제시문은 인간 중심주의의 관점에서 자연의 의미와 가치를 설명하고 있다. 인간 중심주의는 인간에게 경제적 풍요를 가져다주는 자연 개발을 옳다고 본다.

**바로잡기** ② 자연의 내재적 가치를 인정하는 것은 생태 중심주의이다. ③ 자연 전체를 서로 연결된 유기체로 보는 것은 생태 중심주의이다. ④, ⑤ 생태 중심주의에서 지지할 주장이다.

**05** 제시된 입장은 생태 중심주의이다. 생태 중심주의는 인간을 포함한 자연 전체를 하나로 보는 전일론적 관점을 취하며, 자연의 내재적 가치를 강조한다. 따라서 인간이 생태계를 보전할 의무가 있다고 본다.

**바로잡기** ② 자연의 도구적 가치를 강조하는 것은 인간 중심주의이다.

**06** 인간 중심주의를 지나치게 강조하면 자원이 고갈되고 환경이 오염되는 등 심각한 환경 문제가 발생할 수 있다. 이는 결국 인간 자신에게도 큰 피해를 가져온다.

**바로잡기** ① 인간 중심주의는 오직 인간만을 존중의 대상으로 본다. ③ 인간 중심주의는 자연으로부터 얻을 수 있는 경제적 이익을 중시한다. ④ 인간 중심주의는 전체 생태계의 관점이 아닌 인간의 관점에서 환경 문제를 바라본다. ⑤ 지나친 생태 중심주의에 대한 비판이다.

**07** 제시문의 '나'는 생태 중심주의적 관점을, '어떤 학자'는 인간 중심주의적 관점을 지니고 있다. 따라서 ㉠에는 생태 중심주의적 관점에서 인간 중심주의를 비판하는 내용이 들어가야 한다.

**바로잡기** ①, ③, ⑤ '어떤 학자'는 인간이 자연보다 우월한 존재임을 강조한다. ④ '어떤 학자'가 간과하는 내용이다.

**08** 제시문 (가)는 불교의 연기설이고, (나)는 인디언 주장의 편지이다. (가), (나)는 모두 자연과 인간을 서로 연결되어 영향을 주고받는 상호 보완적 관계로 본다.

**바로잡기** ①, ②, ④ 인간 중심주의 자연관에 해당한다. ③ (가), (나) 모두 인간과 자연이 서로 연결되어 있으므로 인간의 행위가 자연에 영향을 끼칠 수 있다고 본다.

**09** 제시문의 사상가는 대지 윤리를 주장한 레오폴드이다. 레오폴드는 생태계 전체를 하나의 유기체로 보고 공동체의 범위를 인간에서 동물, 식물, 토양, 물을 포함한 대지로 확장해야 한다고 주장하였다. 따라서 레오폴드는 자연의 도구적 가치가 아닌 내재적 가치를 중시해야 한다고 볼 것이다.

**바로잡기** ①, ②, ④, ⑤ 레오폴드가 긍정의 대답을 할 질문이다.

**10** 인간과 자연은 서로 대립하거나 어느 한쪽이 우위를 가지는 관계가 아니라 서로 공존해야 하는 관계이다. 이러한 관점에서 생태 통로는 인간의 필요에 따른 자연 개발을 허용하면서도, 이러한 개발이 생태계에 끼칠 부정적 영향을 최소화하기 위한 장치이다.

채점 기준	수준
자연 개발을 허용하되 생태계 파괴를 최소화해야 한다는 내용을 포함하여 서술한 경우	상
생태계를 보전해야 한다고만 서술한 경우	하

**11** (1) 인간만을 가치 있는 존재로 여기는 자연관은 인간 중심주의이고, 자연이 그 자체로 가치를 지닌다고 보는 자연관은 생태 중심주의이다.

(2) 인간 중심주의는 자연의 도구적 가치를 강조한다. 자연의 모든 구성 요소는 인간의 풍요로운 삶을 위한 도구에 불과하다는 것이다. 반면 생태 중심주의는 자연의 내재적 가치를 강조한다. 자연은 인간의 이익과 무관하게 그 자체로 가치를 지니고 있으므로 자연의 어떤 존재도 인간의 이익을 위한 수단으로만 고려될 수 없다는 것이다.

채점 기준	수준
자연의 도구적 가치와 내재적 가치를 비교하여 서술한 경우	상
자연의 도구적 가치와 내재적 가치 중 한 가지만 서술한 경우	하

#### 04 환경 문제의 발생과 해결을 위한 노력

44~45쪽

**TEST**  
**01** (1) ㉠ (2) ㉡      **02** (1) 지구 온난화 (2) 파리 기후 변화 협약  
**03** (1) ○ (2) ×      **04** ㉢  
**05** ⑤      **06** ⑤      **07** ④      **08** ①      **09** ③      **10** (1) 산성비 (2) **모범답안** 도시나 공업 지역에서 발생한 대기 오염 물질이 빗물과 결합하여 산성비가 내린다.

**04** ㉠에 들어갈 환경 문제는 지구 온난화이다. 지구 온난화의 심화는 온실가스 배출량이 증가하면서 나타나는 현상이다. 지구 온난화의 심화를 완화하기 위해서는 온실가스 배출량을 줄여야 한다. 파리 기후 변화 협약과 교토 의정서 등의 다양한 국제적 협의를 통해 온실가스 배출을 제한하고 온실가스 배출권 제도 등의 합의가 이루어지고 있다. 지구 온난화는 한 국가의 책임이 아닌 전 세계가 함께 노력해야 하는 환경 문제이다.

**바로잡기** ① 오존층 파괴에 관한 설명이다. ② 사막화는 가뭄의 장기화와 과도한 방목 및 개간으로 심화되고 있다. ③ 대기 오염에 관한 설명이다. ⑤ 산성비에 관한 설명이다.

**05** ㉠은 아프리카 사헬 지대 등 사막 주변 지역에서 발생하는 사막화 현상이다. 사막화는 장기간의 가뭄과 과도한 방목이나 개간 등이 주요 원인이며, 발생 시 식량 생산량이 감소하고 황사 현상이 심화되는 등의 문제로 이어진다. 사막화를 예방하기 위해서는 대규모 조림 사업을 통해 사막화 현상 주변 지역으로 확산하는 것을 막아야 한다.

**바로잡기** ⑤ 사막화 현상은 편서풍과는 관련이 없다.

**06** 그린피스 는 대표적인 시민 단체이다. 최근에는 환경 문제에 관심이 많은 시민이 늘어나면서 환경 분야의 여러 시민 단체가 활동하고 있다. 시민 단체는 환경 문제 해결을 위해서 환경 문제를 사회적으로 쟁점화하고, 시민의 참여와 관심을 촉구하기 위한 홍보 활동과 서명 운동 등의 시민운동을 전개하고 있다. 또한 시민 단체는 정부의 환경 정책이나 제도의 수립 및 시행 과정과 기업의 활동을 감시하고 비판하는 역할을 한다.

**바로잡기** ㉠. 국제 사회의 노력에 해당한다.

**07** 제시문에 나타난 특별 보호 구역을 지정하고 관리하는 주체는 정부이다. 정부는 환경 문제를 해결하기 위해 환경 관련 법률을 제정하여 자연 생태계 보호, 자원 소비 절감, 오염 물질 배출 규제 등을 위한 구체적인 제도와 정책을 마련하고 이를 시행하는 역할을 한다. 또한 정부는 기업과 개인을

대상으로 환경 정책과 에너지 절약 실천 방안 등을 홍보하는 역할을 한다.

**바로잡기** ㄷ. 기업이 하는 활동이다.

**08** 제시문의 A 사는 지구 온난화의 심화와 같은 기후 환경 변화를 해결하기 위해 노력하고 있다. A 사는 에너지 소비량을 줄이기 위해 새로운 기술을 개발하여 지구 온난화의 주요 발생 원인인 이산화 탄소의 배출 감소를 위해 노력하고 있으며, 최근에는 염소의 전기 집약적인 생산 과정에서 발생하는 온실가스를 30%가량 감축하기도 하였다. 이를 통해 기업은 환경 문제를 해결하기 위해 청정 기술을 개발하고, 신·재생 에너지의 사용 확대를 위해 노력하는 역할을 한다는 것을 알 수 있다.

**바로잡기** ㄷ. 유류세를 낮추면 화석 연료의 사용량이 증가하여 오히려 이산화 탄소의 발생량이 증가한다. ㄹ. 환경 문제를 해결하기 위한 개인의 실천 방안이 해당한다.

**09** 제시문에 나타난 독일의 프라이부르크는 대표적인 생태 도시이다. 생태 도시는 사람과 자연환경이 조화를 이루며 공생할 수 있는 기반을 갖춘 친환경적인 도시로, 도시 지역의 환경 문제를 해결하고 환경 보전과 개발의 조화를 위한 방안의 하나로 새롭게 등장한 개념이다.

**바로잡기** ㄹ. 화석 연료를 사용하면 이산화 탄소를 비롯한 환경 오염 물질이 배출되므로 장기적으로는 신·재생 에너지로 대체해야 한다. 프라이부르크는 태양 에너지를 적극적으로 이용하며, 화석 연료를 사용하는 자동차의 이용을 줄이기 위해 자전거의 이용을 유도하고 있다.

**10** (1) 제시된 자료는 유럽 지역에서 발생한 산성비에 관한 것이다.  
(2) 산성비는 도시나 공업 지역에서 발생한 대기 오염 물질이 빗물과 결합해 내린다.

채점 기준	수준
산성비가 발생하는 과정을 대기 오염 물질과 빗물의 결합으로 정확하게 서술한 경우	상
산성비가 발생하는 과정을 대기 오염 물질과 빗물의 결합으로 서술하지 못한 경우	하

**11 자연환경과 인간**

46~47쪽

**FINAL NOTE°**

- ① 열대
- ② 고상 가옥
- ③ 평야 지역
- ④ 열대 저기압
- ⑤ 안전권
- ⑥ 생태 중심주의
- ⑦ 도구적
- ⑧ 지구 온난화
- ⑨ 파리 기후 변화 협약

48~51쪽

**FINAL TEST°**

- 01 ⑤
- 02 ①
- 03 ④
- 04 ④

**05** **모범답안** 사진은 냉대 기후 지역의 가옥으로, 이 지역은 겨울이 길고 추위 폐쇄적 구조의 가옥이 나타난다. 이 지역은 타이가라는 침엽수림 지대가 분포하여 주로 나무를 사용하여 집을 짓는다.

**06** ② **07** ⑤ **08** ④ **09** **모범답안** 국가는 재해를 예방하기 위해 정확한 예보 체계를 구축해야 한다. 또한 스마트 재난 관리 시스템을 구축하여 자연재해 관련 정보를 시민에게 신속하게 전달해야 한다. 자연재해 피해가 발생할 시 신속한 복구와 함께 이에 대한 보상과 지원을 해야 한다. **10** ⑤ **11** ⑤ **12** ④

**13** (1) 생태 통로 (2) **모범답안** 야생 동식물의 서식지가 단절되거나 훼손 또는 파괴되는 것을 방지하고 야생 동식물의 이동을 돕기 위해 설치한다. 즉 인간의 필요에 따른 자연 개발을 허용하되, 이에 따른 생태계의 피해를 최소화하기 위해서이다. **14** ④ **15** ①

**16** ⑤ **17** (1) **모범답안** 환경과 관련된 법률을 제정하고 제도를 시행한다. 또한 기업과 개인을 대상으로 환경 정책과 개인의 실천 방안 등을 홍보한다. (2) **모범답안** 환경 문제의 쟁점화와 홍보 활동 및 서명 운동 등의 시민운동을 전개한다. 또한 정부와 기업의 환경 정책과 제도 수립 및 시행 과정을 감시하고 비판한다.

**01** (가)는 건조 기후 지역의 전통 의복, (나)는 열대 기후 지역의 전통 의복이다. 열대 기후는 건조 기후보다 위도가 낮은 적도 근처에 주로 분포하며, 연 강수량이 많고 기온의 일교차가 작다.

**02** 지도의 A는 건조 기후, B는 냉대 기후, C와 E는 열대 기후, D는 온대 기후가 나타나는 지역이다. 제시문은 건조 기후에 주로 나타나는 주민 생활이므로 A에 해당한다.

**03** 건조 기후(A)에서는 뜨거운 햇볕을 가리기 위해 온몸을 감싼 헐렁한 옷을 입는다. 냉대 기후(B)에서는 타이가라고 불리는 침엽수림 지대가 분포하여 임업이 발달하였다. 열대 기후(C, E)는 지표면이 뜨겁기 때문에 열을 피하고자 고상 가옥을 짓고, 숲을 태워 그 자리에 농사를 짓는 이동식 화전 농업을 통해 카사바와 양 등을 재배한다.

**바로잡기** ④ 한대 기후 지역의 주민 생활 모습이다.

**04** 남아메리카의 안데스 산지에는 보고타, 키토, 라파스 등 해

발 고도 2,500m 이상의 고산 도시가 다수 분포한다. 이렇게 해발 고도가 높은 산지에 도시가 발달할 수 있는 까닭은 적도 주변의 고산 지대는 저지대보다 기온이 낮아 연중 온화한 기후가 나타나기 때문이다.

- 05** 사진의 가옥은 침엽수림(타이가)이 발달한 냉대 기후에 주로 분포한다. 냉대 기후 지역은 겨울이 길고 추위 보온을 위해 창문이 작은 폐쇄적인 가옥 구조가 나타난다. 임업이 발달한 냉대 기후 지역은 나무를 가옥의 주재료로 사용한다.

채점 기준	수준
냉대 기후 지역을 쓰고 폐쇄적인 구조와 목재를 이용한 가옥의 특징을 정확하게 서술한 경우	상
냉대 기후 지역을 썼으나 가옥 구조와 재료를 정확하게 서술하지 못한 경우	중
기후와 가옥 구조 및 재료를 서술하지 못한 경우	하

- 06** 홍수는 집중 호우 시 하천의 범람으로 침수가 발생하는 현상이다. 가뭄은 오랫동안 비가 내리지 않아 물 부족 피해가 발생하며, 다른 자연재해보다 피해 범위가 넓고 천천히 진행된다. 폭설은 한번에 많은 눈이 내리는 현상이다. 열대 저기압은 강한 바람과 많은 강수를 동반하여 큰 피해를 준다.

- 07** (가)는 지진 해일로, 해저 지진이 발생하면 지진 해일이 일어나 높은 파도가 빠른 속도로 해안으로 밀려오면서 인명 및 재산 피해를 입힌다. (나)는 산사태로, 호우나 지진 등으로 발생한다. 산사태가 일어나면 순식간에 흘러내린 많은 양의 토사가 가옥이나 도로를 덮친다.

**바로잡기** ⑤ 자연으로부터의 위협을 정확히 예측하거나 막아내기 어렵다.

- 08** 안전하고 쾌적한 환경 속에서 살아갈 시민의 권리는 인간의 존엄성을 보장하기 위한 기본권이다. 이러한 시민의 기본권을 보장하기 위해 국가는 재해 예방을 비롯해 복구와 지원에 대한 정책을 수립하고 시행해야 한다. 안전하고 쾌적한 환경 속에서 살아가기 위해서는 시민들도 스스로 권리를 보장받기 위해 노력할 필요가 있다. 재해 대비 안전 교육에 적극적으로 참여하고, 자연재해로 피해가 예상되면 관련 기관에 안전 조치를 요청할 수 있다.

**바로잡기** ㄷ. 자연재해에 따른 피해가 발생하면 정부는 즉각적인 복구와 함께 이에 대한 보상과 지원을 해야 한다.

- 09** 국가는 시민의 기본권을 보장하기 위해 재해 예방을 비롯해 복구와 지원에 대한 정책을 수립하고 시행해야 한다.

채점 기준	수준
국가의 역할을 정확하게 서술한 경우	상
국가의 역할이 아닌 다른 주체의 역할을 서술한 경우	하

- 10** (가) 사례와 같이 원시림에 불을 놓아 팜유 농장을 만든 것은 자연을 인간의 이익을 위한 도구로 보는 인간 중심주의를 반영한 것이다. 인간 중심주의는 인간을 가장 가치 있는 존재로 여기고, 인간과 자연의 관계에서 인간의 이익이나 행복을 먼저 고려하는 관점이다. (나) 사례에 나타난 정책은 인간이 자연의 질서에 함부로 개입하지 않도록 하는 데 초점을 맞춘다. 이처럼 생태 중심주의는 인간과 자연의 관계에서 인간의 이익보다 인간을 포함한 자연 전체의 균형과 안정을 먼저 고려하는 관점이다.

**바로잡기** ⑤ (나)는 자연을 이용할 권리보다 생태계를 보전할 의무를 강조한다.

- 11** 제시문은 대지 윤리 사상가인 레오폴드의 주장이다. 레오폴드는 인간을 포함한 자연을 하나의 생명 공동체로 간주하며, 인간이 자연 전체에 지니는 도덕적 의무를 강조하는 생태 중심주의적 관점을 취한다.

**바로잡기** ⑤ 자연에 대한 행위를 인간의 필요와 이익으로 판단하는 것은 인간 중심주의 자연관이다.

- 12** 생태 중심주의 자연관에서는 자연이 인간·동식물·환경 등과 같은 다양한 구성원이 유기적으로 연결되어 있다고 생각하며, 인간이 자연의 질서에 함부로 개입할 수 없다고 생각한다. ㉠의 응답이 '예'이므로 인간이 생태계를 보전할 의무가 있는지, 인간의 이익과 무관하게 자연 자체로의 가치를 중요하게 생각하는지 물어야 한다.

**바로잡기** ㄱ. 생태 중심주의 자연관은 전일론적 관점을 가지고 있다. ㄷ. 인간 중심주의 자연관의 입장이다.

- 13** (1) 생태계의 단절을 해결하기 위해 생태 통로를 연결한다. (2) 생태 통로를 만드는 근본적인 원인은 인간의 개발로 생태계가 파괴되는 것을 최소화하기 위해서이다.

채점 기준	수준
자연 개발에 의한 생태계 피해를 최소화한다는 내용을 포함하여 서술한 경우	상
단순히 생태계가 단절되거나 훼손되는 것을 방지한다는 내용만 서술한 경우	중
자연 개발에 의한 생태계의 연속성 단절이나 생태계 파괴를 방지한다는 내용을 서술하지 않은 경우	하

14 전 지구적으로 발생하고 있는 환경 문제는 개별 국가의 노력만으로는 해결하기 어려워 국제 사회의 공조와 협력이 필요하다. 이러한 까닭으로 많은 국가가 환경 문제 해결 노력에 적극적으로 동참하고 있으며, 국제 협약을 체결·이행하고 있다. 람사르 협약은 1971년 물새 서식지로서 국제적으로 중요한 습지를 보호하는 것이 목적이다.

**바로잡기** ① (가) 런던 협약은 폐기물 투기에 의한 해양 오염 방지를 위한 것이다. ② (나) 파리 기후 변화 협약은 선진국과 개발도상국 모두에 온실가스 감축 의무를 부과한다. ③ (다) 바젤 협약은 유해 폐기물의 국가 간 이동 및 처리 통제를 위한 것이다. ⑤ (마) 몬트리올 의정서는 오존층 파괴 물질의 생산과 사용을 단계적으로 감축하기 위한 것이다.

15 ㉠은 지구 온난화로, 지구 온난화는 인류와 자연환경에 심각한 위협이 되고 있으며, 화석 연료의 사용 증가와 삼림 파괴 등의 인위적 요인으로 더욱 심화하고 있다. 이에 따라 극지방과 고산 지대의 빙하 면적이 감소하고 있으며, 세계 곳곳에서 기상 이변으로 가뭄과 홍수 등의 자연재해가 증가하고 있다.

**바로잡기** ㉠. 동식물의 서식 환경이 변화하면 생물종 다양성이 감소한다. ㉡. 기온이 상승하여 해수면 온도가 올라가면 해수면에서 에너지를 공급받는 열대 저기압의 강도와 규모가 강화된다.

16 '지구의 허파'로 불리는 아마존의 열대 우림이 파괴되면 동식물의 서식지가 사라져 생물종 다양성이 감소할 것이다. 또한 지구의 산소 공급이 줄어들고 이산화 탄소 배출량을 감소시키지 못해 지구 온난화가 심화될 것이다.

**바로잡기** ㉠. 건축물이 부식되는 것은 산성비에 따른 피해이다.

17 (1) 정부는 환경 문제를 해결하기 위해 다양한 정책을 마련하는 등 제도적 차원의 노력을 하고 있다.

채점 기준	수준
정부의 역할을 두 가지 모두 정확하게 서술한 경우	상
정부의 역할을 한 가지만 정확하게 서술한 경우	하

(2) 환경 문제를 해결하기 위해 시민 단체는 정부와 기업의 환경 정책과 제도 수립 및 시행 과정을 감시하고 비판하는 등의 노력을 한다.

채점 기준	수준
시민 단체의 역할을 두 가지 모두 정확하게 서술한 경우	상
시민 단체의 역할을 한 가지만 정확하게 서술한 경우	하

### Ⅲ. 생활 공간과 사회

- 01 산업화와 도시화에 따른 변화 ~
- 02 산업화와 도시화에 따른 문제점과 해결 방안

58~61쪽

**TEST°**

01 (1) 산업화 (2) 도시화 (3) 분화 (4) 이기주의  
 02 (1) ㉠ (2) ㉡ (3) ㉢, ㉣ (4) ㉤ (5) ㉥  
 03 (1) ㉠ (2) ㉢  
 04 ⑤ 05 ② 06 ⑤ 07 ⑤  
 08 ③ 09 ④ 10 ④ 11 ① 12 ④ 13 ③  
 14 ④ 15 ④ 16 **모범답안** 도시화와 산업화의 진행으로 지표의 포장 면적이 확대되어 녹지 면적이 감소하였다. 이에 따라 생물종의 다양성이 줄어들어 멸종 위기 야생 동물 수가 증가하였다.  
 17 **모범답안** 인간 소외와 이기주의 확산을 막고 공동체 의식을 회복하기 위한 노력의 일환으로 공동체 주택이 주목받고 있다.  
 18 **모범답안** 산업화와 도시화에 따라 녹지 공간이 줄어들어 도시의 생태 환경을 보존하고 환경 문제를 해결하기 위해서이다.

04 우리나라는 1960년대 이후 경제 개발 계획의 시행으로 각종 산업 단지를 조성하면서 산업화와 도시화가 본격적으로 이루어졌다. 우리나라는 1960년대까지 농업 중심의 사회였으나, 산업화로 광공업과 서비스업의 종사자 비중이 점차 늘어났으며, 대부분의 인구가 도시에 거주하고 있다.

**바로잡기** ㉠. 2차 산업인 광공업의 비중은 1963년 이후 점차 증가하였으나, 1990년대 이후부터 감소하고 있다. ㉡. 1980년대에는 1차 산업의 비중이 40% 이하이다.

05 도시화율은 도시에 거주하고 있는 인구 비중을 나타낸 것이다. 우리나라는 농업 중심의 사회에서 광공업과 서비스업 중심의 사회로 변화하였다. 이와 함께 도시화율이 급격히 상승하면서 도시적 생활 양식이 빠르게 확산되었다.

**바로잡기** ㉠. 1970년대 도시화율이 50.1%이며 그 이후도 50% 이상 이므로 전체 인구 중 도시 거주 인구가 총력 거주 인구보다 많다. ㉡. 2015년에는 도시화율이 91.8%에 달하며 2010년에 비해 0.9% 상승하였다. 반면 1960년에는 도시화율이 39.1%이며 1970년에는 50.1%로 상승하였으므로 1960~1970년에는 2010~2015년보다 총력에서 도시로 이동하는 인구 비율이 높다.

06 울산은 중화학 공업의 발달로 일자리가 증가하여 많은 인구가 유입되면서 인구 밀도가 높아졌다. 또한 토지를 효율적으로 이용하기 위해 고층 건물 비율이 높아지면서 토지의 집약도가 높아졌고, 대중교통도 발달하였다.

**바로잡기** ⑤ 도로나 건물 등 아스팔트나 콘크리트로 이루어진 포장 면적이 넓어지면 상대적으로 녹지 공간은 감소한다.